

Ville de Porrentruy
Histoire Vie Nature Formation

Le Journal de Porrentruy

N° 27 / Juillet 2014

www.porrentruy.ch

Qu'on se le dise, Porrentruy se développe !

Porrentruy a vu l'inauguration officielle du complexe commercial de l'Esplanade le 25 février dernier, après de nombreuses années d'intenses travaux. Cet ouvrage tant attendu marque un tournant dans les perspectives de développement de Porrentruy. Outre le financement très important consenti, l'investisseur a misé sur le potentiel de croissance de la ville et de toute la région. Le nombre de commerces regroupés sous le label «Espace Esplanade» permet à tout un chacun de consommer local, ce qui a du sens, notamment en termes de développement durable. Il répond aussi aux nouvelles attentes des consommateurs d'aujourd'hui qui veulent pouvoir acheter en un minimum de temps. Le monde appelant le monde, les autres commerces de Porrentruy ont également une carte à jouer pour attirer ces nouveaux clients.

Le PAL enfin !

Nos perspectives de développement ne s'arrêtent heureusement pas là. Notons qu'après une quinzaine d'années de révision, le plan d'aménagement local (PAL) a enfin été adopté par le Canton. C'est ni plus ni moins que le fondement de notre développement pour les quinze prochaines années en termes d'aménagement du territoire. En cas d'échec du PAL, Porrentruy n'aurait pas pu répondre aux demandes telles que celles de nouvelles zones à bâtir ou industrielles ni promouvoir une véritable politique de densification urbaine. Pas de nouvelles zones, pas de densi-



Photo : Gérard Siegenthaler

Effet de « nuit urbaine » au Faubourg Saint-Germain.

fication, c'eût été tout simplement l'arrêt du développement de notre ville pendant au minimum cinq ans. Pas de nouveaux emplois, pas de nouveaux habitants, il en aurait résulté immanquablement des finances de plus en plus moroses. L'adoption du PAL nous met à l'abri de ce cercle vicieux. C'est au contraire un cercle vertueux qui peut désormais s'enclencher !

Fini, le Finistère !

Il faut également se réjouir de l'ouverture de l'A16 en août prochain qui permettra à Porrentruy d'être la ville suisse la plus proche de Paris non seulement en train, mais également en voiture ! Avec l'aéroport de Bressaucourt, peu de régions de Suisse disposent aujourd'hui d'infrastructures de transport

aussi complémentaires. Nous attendons prochainement aussi une liaison cyclable entre Belfort et Porrentruy dans le cadre du projet européen de la Francovélosuisse.

De la place pour de nouvelles entreprises

Par ailleurs, la réalisation imminente des viabilisations dans la zone d'activité de Roche de Mars survient à point nommé. Elle permettra, en suffisance et à des prix compétitifs, la mise à disposition de surfaces dûment équipées pour de nouvelles entreprises idéalement placées. C'est un plus indéniable pour nous et pour toute l'Ajoie.

Une population à la hausse

Les conditions-cadres se sont donc considérablement amé-

liorées. Il n'y a désormais plus de raison que Porrentruy ne connaisse pas une phase de développement soutenu. Après une chute de population de plus de 1'000 habitants en 30 ans, nous avons vu l'année dernière la population de notre ville repasser au-dessus de la barre des 6'800 habitants, avec une augmentation annuelle proche de la moyenne nationale, ce qui constitue une croissance quatre fois plus forte que la moyenne cantonale !


Nous sommes sur le bon chemin, celui de la croissance. Je crois dès lors fermement à notre potentiel de développement, ce qui est bénéfique pour chaque concitoyenne et chaque concitoyen.

PIERRE-ARNAULD FUEG, MAIRE

IMPRESSUM

Municipalité de Porrentruy - Chancellerie municipale
Mention « Journal local » - Hôtel de Ville - 2900 Porrentruy
4500 exemplaires - Distribution gratuite

PUB



F. NEFF SA
ENTREPRISE
DE PAVAGE

Fin de la Outre 2
2740-MOUTIER

Tél. 032 493 23 40
Fax 032 493 23 51
079 379 09 05

PAVAGE
CONSTRUCTION DE ROUTES
BORDURES EN GRANIT
PAVAGE MOSAÏQUE

Succursale à Porrentruy

*Depuis plus
de 60 ans*

Peinture



Siegenthaler
BREVET FÉDÉRAL

Natel 079 251 36 49
PORRENTUROY - COURGENAY



*Fiduciaire
Jean-Maurice Maitre S.A.*

Tenue de comptabilité
Conseil en organisation d'entreprise
Transmission d'entreprises
Conseil fiscal
Vérifications des comptes
Gérances d'immeubles
Prévoyance en faveur du personnel
Comptes salaires, débiteurs, créanciers

Quai de l'Allaine 4
Case postale 68
2900 Porrentruy 2
Tél. 032 466 16 14
Tél. 032 466 16 16
Fax 032 466 48 93

Place du 23-Juin 2
Case postale 243
2350 Saignelégier
Tél. 032 951 24 60
Fax 032 951 19 83

E-mail: fiduciaire@jm-maitre.ch
Site: www.fiduciaire-jura.com



Thermoréseau-Porrentruy SA
Tout le monde se l'arrache !

www.thermoreseau.ch 032 466 29 44

UNE VILLE À VOTRE SERVICE

Les nouveaux visages de l'administration communale

François Valley, 52 ans, chancelier municipal



Photo: Gérard Siegenthaler

Il n'est vraiment pas dépaycé, notre nouveau chancelier, dans cette fonction où, depuis début avril, il a succédé à André Kubler. Onze années passées en qualité de conseiller municipal en charge des écoles d'abord,

des travaux publics ensuite, l'ont rodé aux divers enjeux et processus de la gestion communale. « Je redécouvre ce que j'ai vécu mais sous un angle différent » confie-t-il, bien conscient qu'il est désormais au service de l'exécutif et du législatif de Porrentruy. « Être au service de... », cela lui convient bien, lui pour qui les mots de discipline, de cohérence, d'effort et de loyauté ont une profonde résonance. Formation par une maturité classique et une licence en sciences économiques obtenue à la HEC de Lausanne, expérience professionnelle dans les milieux économiques, pratique de hautes responsabilités administratives, militaires et politiques, force tranquille d'un judoka 3^e dan, sérénité du chef d'une petite tribu de cinq femmes, il arrive au poste de commande de l'administration communale avec de très substantiels bagages et un joli carnet d'adresses. Mais aussi avec des convictions et des objectifs. « Mon souci principal est que ça roule bien et que les gens aient du plaisir à travailler... Mon parcours m'a donné le goût et l'expérience de la négociation et de la recherche de solutions... J'aime passionnément cette ville!... J'ai énormément de plaisir à ce que je fais. » Autant de déclarations qui laissent bien augurer de la carrière du chancelier Valley!

Patricia Plomb, 41 ans, assistante administrative au service UEI



Depuis deux mois, elle a repris le poste qu'occupait Claude Saucy: environ 70 % pour l'urbanisme et la gestion des permis de construire et 30 % de secrétariat du service. Grâce à l'apprentissage intensif que Claude lui a assuré, elle s'est vite familiarisée avec ses nouvelles activités. « Ça bouge beaucoup ici et j'aime quand ça bouge! ». La diversité des tâches, le lien très fort avec les réalités du terrain, le contact régulier avec les administrés, une petite équipe travaillant dans un excellent esprit, elle

« ADORE! » Cette native de Bure se réjouit aussi de travailler pour cette ville qu'elle a toujours considérée comme la sienne: « Une ville qui se réveille! Ça fait du bien de la voir bouger et de participer à ce mouvement! »

Un parcours professionnel qui, après une formation initiale à l'Ecole supérieure de commerce, l'a amenée à travailler dans plusieurs contextes; un chemin de vie marquée par une épreuve exceptionnellement douloureuse qui l'a conduite à devoir élever seule ses quatre enfants; un vif intérêt pour ce qui a trait au développement personnel et à la relation avec autrui, tout cela fait d'elle une personnalité particulièrement attachante et, sans aucun doute, une très bonne « recrue » pour notre administration.

Assurer la propreté de la ville!

C'est la volonté de la nouvelle équipe municipale! Porrentruy doit être plus propre encore, tous les jours et dans tous les quartiers. Une question essentielle d'image, celle que les habitants se font de leur cité, celle que les visiteurs en acquièrent dès leur arrivée! Pour y parvenir, le Conseil municipal a constitué une groupe de pilotage composé des responsables politiques et administratifs concernés. La stratégie envisagée se déploiera sur trois axes: adaptation du fonctionnement et renforcement de l'équipe de voirie; information à la population mettant l'accent sur la responsabilisation de chacun; accroissement de la répression dans les cas manifestes de contravention. Une campagne de communication sera lancée prochainement à ce sujet.



Ces prochains temps, la Municipalité travaille pour vous...

- **A l'Hôtel-Dieu:** travaux de peinture dans les locaux de la Bibliothèque des Jeunes.
- **A la station de traitement des eaux du Betteraz:** remplacement des deux ozoneurs.
- **A la rue Saint-Germain:** réalisation d'un nouveau trottoir entre le Gambrinus et le giratoire du passage sur voies CFF.
- **A l'impasse de la Prairie:** pose de nouvelles conduites d'eau potable et d'eaux usées.

- **En Roche de Mars:** viabilisation de la seconde partie de la zone d'activités.
- **A la rue de la Rochette:** intervention sur les conduites d'eaux usées et claires afin de supprimer les eaux claires parasites.
- **En divers endroits de la ville:**
 - Entretien superficiel de chaussées et trottoirs: réfection de « nids de poule » et de fissures.
 - Travaux de fauchage: parcs publics et bords de route.

Contact: uei@porrentruy.ch

VIE COMMUNALE

Des fontaines en « circuit fermé »



Photo : Géraud Siegenthaler

L'histoire a doté Porrentruy d'un nombre considérable de fontaines publiques. Monuments ou modestes, très anciennes ou plus ou moins récentes, elles contribuent beaucoup au charme de notre ville. Mais elles débitent aussi un volume considérable d'eau qui, depuis longtemps, ne sert plus à l'usage domestique. Guère admissible à une époque où on évite le gaspillage de ressources essentielles ! Il a donc été décidé un programme de

mise en circuit fermé des fontaines tout en permettant, dans la plupart des cas, aux passants d'étancher leur soif à une borne d'eau potable. On devrait ainsi parvenir à économiser jusqu'à 90 % de la consommation. Mascaron de la cour de l'Hôtel-Dieu, grande vasque du Pré-de-l'Etang en 2013, Samaritaine et Suisse en 2014, Ronde Boule Dorée et lavoir de la Chaumont en 2015, les exigences du développement durable se concilient avec la préservation de l'image « aquatique et fluviale » de notre cité.

« En Roche-de-Mars » : nouvel élan

Le 15 mai 2014, le Conseil de ville a voté quatre crédits d'un montant total de CHF 694'000.- pour viabiliser la seconde partie de la zone d'activité de Roche-de-Mars. Les travaux devraient s'achever en automne 2014. Une surface de l'ordre de 20'000 m² (dont la

majeure partie appartient à la Municipalité) sera alors immédiatement disponible pour l'implantation d'entreprises répondant à la vocation de cette zone. Belle perspective pour le développement économique de notre cité ! Mais aussi illustration d'une politique d'ensemble

puisque l'opération prendra notamment en compte les aspects suivants : prévention des crues de l'Allaine (aussi bien pour le secteur considéré que dans une approche générale) ; économie d'énergie (éclairage public par LED, abaissement de la puissance à

certaines heures) ; développement de Thermoréseau (passage des conduites de chauffage ; remblayage de la zone avec des matériaux excavés pour la seconde centrale) ; nouvelles technologies de l'information (desserte internet haut débit et/ou fibre optique).

Votation du 28 septembre :

Poursuivre le renouvellement des conduites d'eau potable

Ce week-end du 28 septembre, en parallèle aux objets fédéraux (TVA dans la restauration, Caisse publique d'assurance maladie), le peuple de Porrentruy se prononcera sur un crédit-cadre de 2,5 millions destiné, pour la période 2014-2019, à poursuivre le renouvellement du réseau d'eau potable. Cette dépense, prélevée sur le fonds de réserve « ad hoc », n'accroîtra pas l'endettement communal. Elle s'inscrit dans la continuité du crédit d'un montant analogue accepté pour les années 2010-2013. Il fallait alors inverser totalement une tendance au vieillissement des canalisations qui avait conduit à cette absurdité qu'en 2010, 46 % de l'eau traitée et injectée dans le réseau se perdait en cours

de route. Il fallait aussi doter la ville d'instruments permettant le pilotage efficace du renouvellement des conduites, de lutter contre les fuites, d'économiser la consommation. Sur ces bases, il est désormais possible d'accélérer le programme de renouvellement. Deux objectifs : réduire en 2018 les pertes à 12 % (actuellement encore 22 %) ; remplacer chaque année au moins 500 mètres de conduites, ce qui, pour un réseau de quelque 40 kilomètres, correspond à une « espérance de vie normale » de 80 ans. Bon sens, développement durable, gestion responsable des dépenses, tout concourt à « plébisciter » ce crédit-cadre.

Profitez à fond de la saison 2014 de la piscine municipale !

Parmi les petits bonheurs de l'été, il y a les moments vécus à la piscine. Grâce aux travaux de l'équipe de l'Espace Loisirs, les plans d'eau, les espaces de détente et de jeu, les vestiaires et la buvette se sont réouverts pour une nouvelle saison qui devrait aller jusqu'au 7 septembre... à moins d'une prolongation justifiée par un été persistant ! Pour améliorer encore l'offre faite à la population de toute la région, quelques innovations :

- Les abonnements sont en vente uniquement à la caisse de la piscine.
- En cas de météo défavorable, la piscine pourra être momentanément fermée.
- Par beau temps, l'ouverture pourra être prolongée en soirée.
- Des animations seront proposées à titre expérimental : gratuité, libre accès, diversité : aquagym, zumba, yoga, ping-pong, etc. Le programme est annoncé sur le site www.porrentruy.ch

Renseignements : 032 466 22 40.



Photo : Géraud Siegenthaler

PUB

Assurance et prévoyance /

AXA Winterthur vous permet de bénéficier d'une protection financière privée aussi bien que professionnelle. Nos solutions d'assurance et de prévoyance sont taillées sur mesure pour répondre à vos besoins.

Sautez le pas. Rejoignez-nous.

Nous nous ferons un plaisir de vous conseiller.

AXA Winterthur
Agence principale Sébastien Froté
Rue du Temple 2, 2900 Porrentruy
Téléphone 032 465 99 88
Fax 032 465 99 89
sebastien.frote@axa-winterthur.ch



addictionjura
porrentruy



Service d'accueil et de consultation addictions
Rue Elsaesser 2 Tél 032 465 84 40 www.addiction-jura.ch

FONDATION GAI LOGIS

Pour retraités AVS / AI **exclusivement** :

studios et appartements 2 pièces

Immeuble avec ascenseur

Animation tous les 15 jours

Gérant : tél. 032 466.24.78

ENTREPRISE DU GAZ S.A.



CHAUFFAGE

INSTALLATIONS SANITAIRES

ISOLATION ET COUPE-FEU

SERVICE DES EAUX

Rte d'Alle 58 Tél. 032 465 96 20
Case postale 1212 Fax 032 466 42 60
2900 Porrentruy www.gazsa.ch



PUB

Leschot Architecture



2900 PORRENTUUY 032 466 81 41
leschotarchitecture@bluewin.ch



RAPID SERVICE

-  ELECTRO
MENAGER
-  AGENCEMENT
DE CUISINES
-  ESPACE
BAIN
-  MISE EN
LUMIERE



CHEMIN DES VANNIERS 7 T +41 (0)32 466 31 73 CONTACT@RAPIDSERVICE.CH
CH-2900 PORRENTUUY F +41 (0)32 466 50 07 WWW.RAPIDSERVICE.CH



PORRENTUUY.CH

COLLÈGE SAINT-CHARLES

Une chance de plus Eine Chance mehr

Scolarité obligatoire

- **Classes primaires 6^e et 7^e année,**
allemand par immersion, anglais dès la 7^e année
- **Cycle d'orientation 8^e et 9^e année,**
allemand par immersion
- **Cycle secondaire A et B 10^e et 11^e année**
allemand par immersion, latin, grec, bureautique
- **Pas d'heure blanche en scolarité obligatoire**
- **Cours d'appui, devoirs surveillés**

Lycée

- maturité en 4 ans

Repas de midi sur place - internat mixte

- Admission à tous les degrés sur présentation
du bulletin, dans la limite des places disponibles.

Renseignements et inscriptions: **tél. 032 466 11 57**
rectorat@saint-charles.ch • www.saint-charles.ch
Route de Belfort 10 • CH-2900 Porrentruy

GIGON SA
2900 PORRENTUUY

Rue du 23-Juin 7
Tél. 032 466 23 33 - Fax 032 466 71 77
E-mail: gigon.sa@bluewin.ch

TAPIS • PARQUET • REVÊTEMENTS SOLS
RIDEAUX • STORES À LAMELLES



TOP-NET VICO

NETTOYAGES À LA CARTE

www.top-netvico.ch

PORRENTUUY - DELÉMONT - SAIGNELÉGIER - CORNAUX

032 466 57 18 - 079 321 51 11

**ECO
POINTS**





TOI-NET VICO

LOCATIONS DE WC MOBILES



NETTOYAGES



CONCIERGERIE



DOUCHES

DOSSIERS

L'horloge porte-bonheur^e

Ambassadrice unique du savoir-faire jurassien

Un monde fou, surpris, émerveillé! A tel point qu'il aura fallu «jouer les prolongations»! Des milliers de visiteurs accourus de tout le Jura mais aussi d'un peu partout en Suisse, voire de l'étranger. La présentation de l'horloge Jura-Québec en mars, avril et mai à la Division technique du CEJEF a connu une affluence qui a dépassé toutes les prévisions. Le cadeau offert par la République et Canton du Jura à l'occasion du 400^e de la fondation de la ville de Québec est devenu un incroyable phénomène technologique et médiatique. Laurent Barotte, l'un des acteurs principaux de cette démarche hors du commun, l'affirme: «Cette horloge entrera dans l'histoire de l'horlogerie».

L'aventure de six années

Au commencement était... une visite officielle jurassienne au Québec en 2008 dans le cadre de l'Accord de coopération conclu entre le Canton du Jura et la Province du Québec. Il est alors promis que, pour ses quatre siècles d'existence, la cité de Québec recevra du Jura une horloge. Restait à donner corps à cette intention! L'opération va s'avérer beaucoup plus ambitieuse et complexe qu'on ne l'imaginait et impliquer un nombre considérable de partenaires. Deux instituts de formation, l'Ecole des métiers techniques de Porrentruy et la Haute Ecole Arc, mettent à disposition des formateurs et des étudiants; deux entreprises de très grand renom, Guenat SA – Montres Valgine et Richard Mille, apportent leur virtuosité technologique et une esthétique horlogère haut de gamme. C'est à la faveur de ce partenariat public-privé que s'est précisée puis réalisé le concept de cette horloge de tous les superlatifs. Il aura fallu six années pour arriver à bon port: l'«énormité» du projet bien sûr mais



Photo: Gérard Siegenthalier

aussi le fait que cette démarche devait aussi se concilier avec les missions et les contraintes usuelles de chacun de ses protagonistes.

Démarche pédagogique exceptionnelle

Tout comme dans le cas de la rénovation de l'Horloge de Saint-Petersbourg, mais dans des dimensions beaucoup plus grandes encore, l'Ecole des métiers techniques, héritière directe de l'Ecole d'horlogerie installée depuis des décennies à Porrentruy, s'est incroyablement investie dans ce projet. Sous les impulsions conjuguées de la ministre, Elisabeth Baume-Schneider, du chef du Service de la Coopération, Stéphane Berdat et du directeur de la Division technique, Jean Theurillat, des formateurs tels que Charles Marquis, Laurent Barotte, Jean-Pierre Hirtzlin et Frédéric Jäkel vont associer quatre volées d'élèves à ce superbe chantier. Une occasion d'apprentissage exceptionnelle du fait de l'objet à réaliser, des diverses compétences

qu'il mobilise (micromécanique, horlogerie, informatique, électronique, etc.), de ce partenariat avec des entreprises prestigieuses. Ces jeunes «bâtisseurs de cathédrale» ont fait preuve d'une motivation fantastique, ne comptant ni leur temps ni leur énergie. Ils/elles éprouvent une très légitime fierté d'avoir participé à cette aventure.

A la croisée de la tradition horlogère et de la haute technologie

«On n'aurait jamais pensé qu'on arriverait aussi loin dans la précision et dans la sophistication!» s'exclame un des responsables du projet. «L'horloge de Québec, poursuit-il, s'inspire des principes mécaniques de l'horlogerie du 18^e siècle, des principes mis en scène de manière «high-tech» avec les matériaux, les technologies (notamment l'informatique) et l'esthétique du 21^e siècle». Equation du temps, quantième perpétuel, remontoir d'égalité, autant de caractéristiques qui, avec des réponses d'avant-garde, s'inscrivent dans

la longue histoire de la mesure du temps. Le résultat? une précision extraordinaire... tout au plus une à deux secondes d'avance ou de retard par mois!

Une précieuse image de marque pour le Jura... et pour Porrentruy

Voilà donc cette horloge en voie de démontage. Elle va franchir l'Atlantique pour être remontée dans le parc de l'Hôtel de Ville de Québec, au cœur du centre ancien de la capitale de la «Belle Province». Elle sera inaugurée les 19 et 20 septembre 2014. Le maire de Québec, M. Régis Labeaume, en visite récente dans le Jura, n'a pas dissimulé son admiration: «Cette horloge fait d'ores et déjà partie du parcours touristique et du patrimoine de ma cité.» Cette réalisation va attester très durablement non seulement les liens d'amitié entre le Québec et le Jura mais aussi le potentiel de créativité technologique et esthétique de notre Canton, mais encore la place privilégiée que Porrentruy assume dans ce domaine.

CSDINGENIEURS+

INGÉNIEUX PAR NATURE

**Environnement
Géologie et géotechnique
Dépollution et gestion des déchets
Génie civil et gestion des eaux**

CSD INGENIEURS SA

Rue de la Chaumont 13 | Case postale 134 | CH - 2900 Porrentruy 2
t +41 32 465 50 30 | f +41 32 465 50 31 | porrentruy@csd.ch

Déconstruction d'un ancien bâtiment et dépollution de la parcelle.

www.csd.ch

La prévoyance? C'est notre métier!

Nationale Suisse
Agence générale Delémont
Rue des Moulins 13
2800 Delémont
Tél. +41 32 461 48 00
Patrick Raval
Julien Raval

l'art d'assurer

nationale
SUISSE



Nos compétences :

- Révision
- Conseil fiscal
- Conseil d'entreprise
- Expertises
- Tenue de comptabilités



Conseil, Révision et Fiscalité SA



Membre de la Chambre Fiduciaire

Rue de la Maltière 10 - Case postale 261 - 2800 Delémont
joel.etique@crfsa.ch - Tél. + 41 (0)32 422 36 36 - Fax +41 (0)32 423 21 56



Fernand Perrin SA
Porrentruy

Bâtiments | Génie civil | Terrains de sports

LES GRANDS DOSSIERS

Thermoréseau : à toute vapeur !



Clovis, Nathalie, Mathieu, Manuel, Catherine, Isaac, Ophélie... « Nous chauffons pour vous. »

C'est parti ! Au début mai, d'impressionnantes machines de chantier – pelles hydrauliques de 50 et 27 tonnes, trax de 20 tonnes – sont entrées en action au-dessus de Roche-de-Mars. Elles ont réalisé les terrassements liés à la construction de la seconde centrale de chauffe de Thermoréseau. Étudiée depuis plusieurs années, cette opération va conduire, dès le début 2015, à un accroissement spectaculaire de la capacité de notre système de chauffage à distance. Mieux encore, à l'horizon de 2017, la mise en œuvre, toujours sur ce même site de Roche-de-Mars, d'une installation de couplage chaleur-force permettra non seulement d'augmenter encore et d'optimiser cette distribution de chaleur mais aussi d'assurer une importante production d'électricité et d'envisager d'autres développements technologiques. Ainsi, de quelque côté qu'on le considère, le Thermoréseau constitue une démarche exceptionnellement fructueuse pour Porrentruy : il est la pièce-maîtresse de la politique énergétique novatrice voulue par notre ville.

La force d'une vision

On ne le dira jamais assez : Thermoréseau doit tout à la

vision, à la volonté, à la force de persuasion de Marcel Godinat. Résumons : jusqu'à la fin des années nonante, l'Ajoie et Porrentruy vivent dans une dépendance quasi-totale à l'égard de sources d'énergie externes, le plus souvent non renouvelables et polluantes, dont le prix devient de plus en plus imprévisible et dont la sécurité de l'approvisionnement ne peut pas être totalement garantie. Or, nous avons à portée de main une capacité énergétique insoupçonnée, celle qui découle de la production régulière et naturelle de nos nombreuses forêts. Le rêve de l'ingénieur forestier qu'est Marcel Godinat devient un projet, celui de la création d'un système de chauffage à distance basé fondé sur l'énergie-bois. Un projet qui, au départ, table sur l'hypothèse de 70 raccordements, essentiellement pour des bâtiments publics. Aujourd'hui, on en est à 300 raccordements, publics, parapublics mais aussi privés, ce qui, à soi seul, atteste l'incroyable succès de Thermoréseau. Désormais, l'objectif est d'atteindre vers 2025 au moins 500 raccordements et de couvrir environ le 60 % des besoins en chaleur de la population. De plus, on ne produira désormais plus uniquement de

la chaleur, mais aussi de l'électricité, environ le cinquième de la consommation de notre ville, et probablement, par un nouveau développement technologique, du froid pour les besoins en climatisation de certains bâtiments, voire pour la production de glace de la patinoire. Avec cette deuxième centrale, le réseau de distribution pourra aussi s'étendre à de nouveaux quartiers et répondre aux attentes d'autres grands « clients » potentiels, notamment le Centre professionnel, l'Hôpital et la piscine. Le songe de Marcel Godinat s'est donc à la fois concrétisé et multiplié.

Un tiers gagnant

La démarche de Thermoréseau est gagnante sur au moins trois tableaux. Situons-nous d'abord dans une perspective écologique : la réalisation complète des projets de Thermoréseau permettra d'économiser chaque année 6,5 millions de litres de mazout, de réduire de 17'700 tonnes les émissions annuelles de CO₂ dans l'atmosphère, de diminuer le recours à l'électricité « nucléaire ». C'est de l'écologie appliquée ! Considérons ensuite le point de vue des utilisateurs : ils se voient débarrassés de toutes les contraintes liées à un système

individuel de chauffage ; ils bénéficient d'un approvisionnement en chaleur assuré, durable et propre ; leurs coûts d'exploitation sont stables et sensiblement en-dessous d'autres formes d'énergie. Enfin, il y a les retombées induites par Thermoréseau : la réalisation de l'ensemble du dispositif (centrales et réseau de distribution) devrait avoir occasionné une dépense totale de l'ordre de 80 millions, dont 52 auront été versés à des entreprises jurassiennes ; elle aura renforcé l'ensemble de la filière liée à l'exploitation forestière et à celle du bois dans notre région ; elle aura créé, de manière directe et indirecte, un nombre appréciable d'emplois ; elle aura enfin conféré à Porrentruy une image enviable de modernité si l'on sait que Thermoréseau est, en son genre, l'une des installations les plus importantes et les plus innovantes de Suisse.

Le fleuron d'une nouvelle politique énergétique

La ville de Porrentruy a fortement encouragé cette montée en puissance de Thermoréseau. Cette volonté politique a été illustrée par l'attitude du Conseil de ville qui, en juin 2012, a décidé d'augmenter de CHF 800'000.– la participation de la commune au capital-actions de Thermoréseau plutôt que les CHF 500'000.– qui lui étaient proposés, ce qui fait désormais de la commune le plus grand actionnaire de la société. Elle se lit aussi au travers de la participation intense de deux conseillers municipaux, Gabriel Voirol et Eric Pineau, aux travaux du Conseil d'administration. Tout naturellement, Gabriel Voirol assume la présidence de cette instance qui contribue, à côté des mesures d'économie d'énergie et de la promotion du solaire, à la politique énergétique qu'il a mise en œuvre. Quant à Manuel Godinat, il est, à la direction de Thermoréseau, le digne continuateur de son père.

BRÈVES

Merci mille fois, Eliane !

Avec Eliane Chytil Montavon, c'est une belle personnalité de Porrentruy qui s'en est allée, bien trop tôt ! Eliane ne s'est pas contentée d'aimer passionnément notre ville et ses habitants. Elle s'est constamment mise à leur service. Par la diversité de ses talents artistiques, elle a contribué largement au succès d'événements

culturels ou associatifs mémorables. Pendant douze années, elle a siégé au Conseil municipal avec, à son actif, plusieurs réussites, notamment cette rénovation complète de l'école Juventuti dont elle était, à juste titre, particulièrement fière. Dès le départ, elle s'est engagée intensément dans l'Association des guides : qui mieux qu'elle pouvait faire



Photo: Gérard Siegenthaler

découvrir «sa ville», elle qui en connaissait tous les tours et détours ? Tout cela avec cette exubérance, cette générosité naturelle, cette ténacité dans les convictions et les projets qui lui valaient estime et attachement. Sans compter un admirable courage face aux épreuves que la vie ne lui aura pas ménagées.

Du lundi 7 au vendredi 11 juillet : Nouvelle édition des ELEPHANTAISIES

Pas d'inscription préalable, aucune contribution financière des participants, des activités très diverses, des animateurs/trices bénévoles : voilà les principes des **ELEPHANTAISIES** qui auront lieu pour la dixième fois à Porrentruy. Le public ?

Des enfants de la ville et de sa région qui ne partent pas en vacances. Le lieu ? Le site de l'Ecole jurassienne de musique, Sous-Bellevue. Quand ? La première semaine des vacances scolaires d'été, du 7 au 11 juillet, chaque matin de 9h à 12h. Le programme ? Il comprend

divers ateliers : peinture ; judo ; football ; radio (interviews et reportages) ; bibliothèque de rue et d'autres. Quant à l'organisation, elle est assurée par la section jurassienne d'ATD-Quart Monde. Commencer l'été sous les signes de la rencontre, de la découverte, de la solida-

rité, et aussi du plaisir, bien sûr, c'est cela les **ELEPHANTAISIES 2014 !**

Pour toute information : Audrey Chèvre, 079 259 09 13 ou audrey.chevre@bluewin.ch

Le circuit secret : « Une idée originale, jamais vue ailleurs ! »



C'est le témoignage spontané d'une famille zurichoise. En effet, depuis son ouverture au début mai, le circuit secret mis en œuvre dans le cadre d'« Enjoy Porrentruy » connaît un succès croissant... et amplement mérité. Grâce

à votre badge numérique, véritable « Sésame, ouvre-toi ! », vous pénétrez en toute autonomie dans des espaces en principe inaccessibles de Porrentruy, vous assistez à plusieurs animations en

lien avec l'histoire, les traditions et les mythes de cette ville, vous êtes sous le charme ! C'est une rencontre réussie entre des technologies avancées, une connaissance intime de Porrentruy et une ligne esthétique imprimée par Camille Scherrer, une « designer » fribourgeoise formée à l'ECAL et dont la carrière se déroule désormais aussi bien à New York et Singapour qu'à Château-d'Œx et... Porrentruy. Tant les adultes que les enfants y trouvent leur compte. Pour l'instant, le circuit se limite à 6 « stations », dont 3 au château. On attend la suite avec impatience !

Tarif : CHF 20.- par badge (1 à 10 personnes)

Pour toute information : www.juratourisme.ch ou 032 420 47 72

Aesch/Porrentruy : relance du partenariat

Elles sont reparties de plus belle, les relations établies en 2008 entre Aesch et Porrentruy autour de la commémoration de Jacques-Christophe Blarer de Wartensee ! Le 8 avril 2014, une importante délégation d'Aesch a été reçue

à l'Hôtel de Ville et a visité l'exposition consacrée à l'Horloge de Québec. Cette rencontre très conviviale a permis de renouer connaissance et d'évoquer des pistes de collaboration. Elle a eu des suites immédiates : excursion à Porrentruy

le 27 juin d'une bonne partie du personnel communal d'Aesch et de leurs familles ; invitation du Conseil municipal et du Conseil de ville de Porrentruy à Aesch le dimanche 29 juin pour le traditionnel « Raebe-sunnig » ; venue probable de

représentants d'Aesch pour la Saint-Martin 2014. La démarche initiée par Gérard Guenat et Marianne Hollinger va donc se poursuivre et ne se limitera assurément pas à des agapes et libations !

Passage de témoin à l'Association des Guides

Entre 160 et 180 visites de Porrentruy organisées chaque année pour quelque 3'000 personnes, des présentations assurées en 6 langues (français, allemand, anglais, italien, espagnol et japonais), une équipe bien soudée d'une quinzaine de guides au bénéfice d'une solide formation, une brochure en français et en allemand destinée aux enfants, le recours à de nouvelles technologies (tablettes tactiles, QR-codes), la participation à Jurassica et Enjoy Porrentruy : l'Association des guides de

Porrentruy fondée il y a 13 ans joue un rôle majeur dans l'essor touristique de notre ville. C'est à Jean-Claude Adatte, président de l'Association depuis sa création, que revient l'essentiel du mérite de cette réussite. La mécanique étant désormais bien rodée, il vient, lors de la dernière assemblée générale, de « passer la main » à Danièle Laville.



CITÉ DE L'ÉNERGIE

Une Municipalité « 100 % renouvelable »

Courant vert

Portée par la volonté de se montrer toujours plus exemplaire, la Municipalité a décidé de couvrir désormais ses besoins en électricité en passant à 100 % de courant d'origine renouvelable. Dès cette année, l'ensemble des bâtiments communaux, l'éclairage public ainsi que toutes les installations de traitement et distribution de l'eau potable tournent au courant vert. Cela représente environ 3 millions de kilowattheures annuels. Grâce à l'accession au marché libre pour les deux plus gros bâtiments communaux et au transfert des anciens certificats éoliens, le coût de cette action s'est révélé insignifiant pour un impact majeur sur la politique énergétique locale. Le choix s'est porté sur de l'énergie certifiée « **naturemade** ». De plus, 20 % de l'électricité fournie est certifiée « **star** » avec des critères encore plus stricts.

Vous aussi, optez pour de l'électricité renouvelable !

Le fournisseur local d'électricité BKW SA offre une large palette de produits d'électricité renouvelable. Chaque client a la possibilité de souscrire à une électricité certifiée plus propre que le mix conventionnel. Le surcoût peut aller de 1 ct à 32 ct par kilowattheure en fonction de la ressource choisie (hydraulique, éolienne ou solaire). Ainsi, dès environ 40 francs de plus par année, un ménage peut s'approvisionner par du courant 100 % renouvelable.

Sources : www.citedelenergie.ch; <http://porrentruy.ch/autorites-administration/energie/>; <http://bkw.ch/courant-energies-renouvelables.html>

Qu'est-ce que le label Naturemade ?

C'est le label de qualité développé en Suisse pour l'électricité issue de sources 100 % renouvelables.

Soutenu par le WWF, ProNatura et le Forum suisse des consommateurs, il est décerné par l'Association pour une énergie respectueuse de l'environnement (VUE) à l'issue de contrôles approfondis. **Naturemade STAR** garantit le respect de critères écologiques plus stricts et plus vastes encore que le **naturemade BASIC**. Par ailleurs, pour chaque kilowattheure de courant hydraulique vendu, un centime est reversé au fonds écologique BKW destiné à financer des mesures de renaturation. BKW investit en outre 10 % des recettes générées par la vente de produits de courant vert dans la promotion des énergies renouvelables.

Source : www.naturemade.ch



CONTRIBUEZ À L'ÉDITION D'UN NOUVEAU LIVRE SUR PORRENTROY !

Le Centre d'impression Le Pays SA se propose d'éditer un nouvel ouvrage de présentation de Porrentruy.

Pour appuyer le travail de l'équipe rédactionnelle chargée de cette démarche, il est fait appel à toute personne désireuse de fournir un témoignage sur des personnes, des événements, des lieux considérés comme caractéristiques de notre ville.

Les propositions jugées les plus pertinentes seront récompensées.

Pour contact et information : Centre d'impression Le Pays SA
032 465 89 39 ou porrentruy@lepays.ch

A louer de suite à l'Inter...

Grand appartement (150 m²) rénové de 5,5 pièces au quatrième étage

Loyer mensuel : CHF 1'450.- + CHF 300.- de charges

Renseignements et visites :

Service UEI : 032 465 78 71 ou uei@porrentruy.ch



	1	2	3	4	5	6	7	8	9	10
1										
2										
3										
4										
5										
6										
7										
8										
9										
10										

Problème N° 27 Mots croisés

Horizontal

- Rue sous l'hôpital.
- Huile anglaise. Pronom personnel. Argon.
- Minces et de hautes tailles.
- Une emmêlée. Cour romaine.
- Du Valais. Complets.
- Surface de golf. Fin de série.
- Resserrées.
- Moitié de commissaire. Tibia, fémur, radius, etc.
- Principe odorant. Suc d'ouvrières.
- Pièces florales. Sodium.

Vertical

- Route montant vers le nord. Es.
- Régions de fruits ou de viscères. Masse ou défaut.
- Cerf ou mouvement. Allure rapide.
- Légumineuse. Exclamation enfantine.
- Te moques ou rouspètes. Article espagnol.
- Habitantes de petites terres.
- Alcaloïde. Unité de vitesse.
- Fin de courtoisie. Pronom personnel.
- Forme de société. Canton suisse. Monnaie asiatique.
- Nom de Pharaons. Note du chef.

Solution N° 26

	1	2	3	4	5	6	7	8	9	10
1	F	R	A	N	C	H	I	S	E	S
2	O	U	R	S	E		O	I	S	E
3	Y		R		R	A	L	E	N	T
4	A	P	I	C	A	L	E		S	T
5	R	I	V	E	T	S		C		E
6	D	O	E		S	A	P	H	I	R
7	S	N		Y		C	R	I	N	S
8		C	R	E	T	E		C	U	
9	J	E	U	N	E		P	O	L	E
10	E	R	E		R	U	I	N	E	S

Nom de la gagnante :
M^{me} Marie-Claude Boschung,
Porrentruy, qui s'est vu
remettre un bon de 50 francs
dans un commerce de la ville.

La Municipalité de Porrentruy tient à remercier le concepteur de ces grilles, M. Bernard Desbœufs.

Bons d'achat dans les commerces à gagner. Pour participer au tirage au sort des grilles, envoyez celle-ci dûment remplie à :
Secrétariat municipal, Hôtel de Ville, 2900 Porrentruy. **Délai : 15 août 2014.**

Nom :

Prénom :

Adresse :

PUB

UNIQUE FABRIQUANT JURASSIEN
DEMANDER UNE OFFRE A VOTRE ARTISAN MENUISIER

DOMOFEN SA

FABRICATION DE FENÊTRES ET PORTES PVC

info@domofen.ch - www.domofen.ch

BDO

Audit • Fiduciaire • Conseil

Route d'Alle 1b
2900 Porrentruy

Rue de l'Avenir 2
2800 Delémont

Tél. 032 465 93 00
Fax 032 465 93 09

Tél. 032 421 06 66
Fax 032 421 06 67

www.bdo.ch / jura@bdo.ch

Boutique Allainé

Rue des Tanneurs 4 - 2900 Porrentruy



Troc de vêtements dames
Articles cadeaux

Tél. 032 / 474.42.39 (privé)

Ma-Ve 10h - 12h & 15h - 18h30
Samedi 10h - 12h & 14h - 16h00

**Vos gestionnaires en Ajoie
pour vos projets immobiliers.**



MA BANQUE

Contactez-nous au 032 465 13 91.

De gauche à droite: Gaël Vauclair, Steven Barras, Yves Meusy, Caroline Giammarino, Corinne Courbat



LES GRANDS DOSSIERS

Jurassica: le passage aux actes

Jurassica, ce n'est plus un simple projet. C'est à présent un processus bien engagé dont les divers éléments se mettent progressivement en place. D'ici à 2018, Porrentruy, sa région, le Jura dans son ensemble devraient se voir dotés d'une entité muséographique tout à fait originale, d'envergure internationale et axée sur la mise en valeur d'un patrimoine exceptionnel dans le domaine des sciences naturelles et tout particulièrement en géosciences.



Photo: Géraud Siegenthaler

C'est l'héritage combiné d'une tradition séculaire en matière de sciences naturelles et des découvertes effectuées dans le cadre des travaux de la Transjurane. Avec des retombées très prometteuses en matière de tourisme bien sûr mais aussi avec le développement d'un centre de compétences académique qui, dans le cadre de partenariats avec des universités, alliera recherche et formation. Mario Botta, de passage à Porrentruy, a déclaré: «Une opportunité de cette nature, ça ne se présente qu'une fois par génération!».

Les pièces du puzzle se mettent en place

Au cours de ces derniers mois, des étapes importantes ont été franchies. Notons d'abord l'ouverture de deux «satellites» de Jurassica. A la route d'Alle, c'est **Dinotec**, la mise

en scène (notamment avec les techniques de réalité augmentée) des empreintes de dinosaures découvertes lors des travaux d'extension de la Division Technique. Au Banné, à proximité des terrains d'entraînement du FCP, ce sont les **Marnes du Banné**: sur un site d'une incroyable richesse en fossiles, chacun, adultes, enfants, familles, peut venir fouiller, s'émerveiller de ses découvertes et obtenir un premier diplôme de paléontologie. Par ailleurs, au printemps 2014, la Fondation Jules Thurmann, la République et Canton du Jura et l'Université de Fribourg ont signé une convention qui pose le principe de l'ouverture à Porrentruy d'une antenne universitaire. C'est sur cette base que Jurassica pourra développer un Service auxiliaire en géosciences qui devrait bénéficier d'importants appuis financiers de la Confédération.

Quant à la «pièce maîtresse» du dispositif de JURASSICA, le nouveau musée et le centre de gestion des collections, elle est encore tributaire de décisions qui devraient se prendre dans le courant de cette année. Mais les choses ont bien avancé! Après examen de plusieurs hypothèses d'implantation, le choix du lieu est désormais tranché: ce sera à la route de Fontenais en lien avec l'ancienne villa Beucler, avec le Jardin botanique (qui fait partie de Jurassica) et avec les équipements du Lycée cantonal. Le cahier des charges des espaces nécessaires est arrêté. L'échéance pour la mise en service est 2018. Le calendrier envisagé prévoit en particulier un concours d'architecture au début 2015.

Un travail intense

Jurassica, c'est aussi un nombre considérable de personnes qui s'engagent à fond pour en assurer la réussite. Le Conseil de la Fondation Jules Thurmann: M. Arnaud Maître,

président; M^{mes} Elisabeth Baume-Schneider, Tania Chytil, Arlette Emch; MM. Michel Juillard, Pierre-Arnaud Fugé, Frédéric Lovis. Le Conseil scientifique qui, sous la présidence de M. Michel Juillard, réunit seize spécialistes jurassiens mais aussi bâlois et genevois. Le Conseil muséographique, emmené par M^{me} Emch et qui compte des experts de grand renom tels que MM. Jacques Hainard, Wolfgang Hug, Marc-Antoine Kaeser et Fabrizio Sabelli. Et puis, sous la houlette de la directrice, M^{me} Arlette Emch, un solide noyau de collaboratrices et collaborateurs administratifs, scientifiques et techniques. Une ruche remarquable d'efficacité qui assure d'ores et déjà des cours universitaires, le renouvellement régulier des expositions du musée et du jardin botanique et des animations diverses pour tous publics!

La «troïka scientifique» de JURASSICA

A eux trois, ils constituent aujourd'hui le noyau d'une équipe scientifique appelée à se développer avec la montée en puissance de JURASSICA. Ils partagent leur temps de travail entre le Muséum et les tâches liées à l'émergence du Service auxiliaire en géosciences. Des profils de compétences impressionnants, une solide expérience, d'utiles car-

nets d'adresses, la certitude de participer à une démarche extraordinaire... Portraits en «accélééré»:

■ **Damien Becker:** 1970; conservateur de JURASSICA Muséum; docteur habilité en paléontologie-sédimentologie de l'Université de Fribourg; enseignement aux Universités de Fribourg et Neuchâtel; spécialiste des grands mammifères fossiles cénozoïques; participation à de nombreuses revues, congrès et expositions scientifiques.

■ **Gaël Comment:** 1982; collaborateur scientifique de JURASSICA Muséum; master en géologie de l'Université de Neuchâtel; diverses responsabilités à la section de paléontologie du canton du Jura et organisation de plusieurs expositions; spécialiste en géologie et stratigraphie du Mésozoïque.

■ **Olivier Maridet:** 1975; gestionnaire des collections de JURASSICA Muséum; docteur en paléontologie de l'Université de Lyon 1; activités de recherche, enseignement et travail en collection à Nantes, Lyon, Munich, Pékin et Vienne; spécialiste des petits mammifères fossiles cénozoïques; nombreuses publications et communications.



Photo: Géraud Siegenthaler

Olivier, Damien et Gaël: un trio hypercompétent et... cool!

Le plus ancien garage de Porrentruy fait peau neuve



Le Garage J. Montavon SA au grand complet.

Les 16 et 17 mai ont eu lieu les portes ouvertes des nouveaux locaux du Garage de la Gare, J. Montavon SA, dans le bâtiment « Rive Gare ». Une étape très importante pour une entreprise qui, depuis trois générations d'une même famille, est établie à Porrentruy et n'a cessé d'y développer ses activités. C'est aussi un témoignage très convaincant du mouvement d'urbanisation en cours dans le quartier de la Gare.

La «dynastie» des Montavon

Une histoire de famille. Depuis 84 ans déjà. Au départ, en 1930, un petit atelier de mécanique pour autos, vélos et motos ouvert par Gustave Montavon à la rue des Tanneurs. 1933 : installation dans la maison du dentiste Logos, demeure de la « Belle Epoque » à l'angle des rues Auguste-Cuenin et Xavier-Stockmar, avec un garage et une station d'essence. A la suite du décès prématuré de Gustave en 1943, son épouse Jeanne et sa sœur Fernande assurent la continuité jusqu'au moment où son fils, Jean Montavon, en 1953, reprend les rênes de l'affaire. C'est alors un « âge d'or » de l'automobile. L'entreprise prospère, accroît le nombre de ses employés, s'assure la représentation de Renault pour toute l'Ajoie, se transforme en société anonyme tout en demeurant en

maines familiales. A la mort de Jean Montavon, en 1997, la relève est assurée depuis longtemps par son fils, Yves Montavon, désormais associé à son beau-frère, Jean-Marc Maitre. Chocs pétroliers successifs, évolution des techniques, transformation des attentes de la clientèle, exigences accrues de la part de Renault envers ses agents, les choses ne sont plus aussi faciles et il faut se battre. Le Garage de la Gare ouvre son atelier de carrosserie et de peinture dans la zone des Grandes-Vies ; il acquiert temporairement la villa Spira à la rue Cuenin pour y installer son local d'exposition et de vente ; il achète encore le site de l'ancienne marbrerie Laville. C'est sur cet endroit que vient de se construire « Rive Gare » qui offre désormais au garage Montavon un cadre remarquable pour y loger à la fois son administration et son espace de vente.

Aujourd'hui, le Garage J. Montavon SA, c'est toujours l'agence locale de Renault et des deux marques, Nissan et Dacia, qui lui sont associées. Une agence qui vend entre 160 et 220 véhicules neufs par année et un nombre pratiquement identique d'« occasions », ce qui la situe en tête des autres agences du Jura et du Jura bernois, avec des clients ajoulots bien sûr mais aussi de l'en-

semble du Jura et même au-delà. C'est une entreprise d'une bonne vingtaine de personnes très soudées dans le souci de la qualité du service à la clientèle. La flamme familiale se transmettra certainement à la quatrième génération : celle de Laurent Montavon, qui vient de commencer son apprentissage, et de Charles Maitre, ingénieur formé à Bienne, qui est déjà dans la « boîte ».

Une belle histoire de famille donc, mais aussi une histoire de fidélité à cette ville et à cette région.

« Rive Gare » : un partenariat entre J. Montavon SA et La Mobilière

Presque dix ans ! C'est ce qu'il aura fallu pour que le Garage de la Gare concrétise ses intentions sur la parcelle de la marbrerie Laville. En fait, il n'avait besoin que de construire un « show room » et un espace administratif puisqu'il maintient ses activités de réparation et d'entretien sur leur site actuel et que l'atelier de carrosserie et de peinture demeure aux Grandes Vies. Il aurait donc pu se contenter de construire sur un seul niveau un édifice utilitaire et « monovalent » comme on en voit trop. Une réflexion approfondie a débouché sur un concept plus ambitieux : un édifice de plusieurs étages ; une combinaison de plusieurs

fonctions : besoins du garage, bureaux, logements ; une architecture résolument urbaine et de qualité. Mais pour réaliser un tel projet, il fallait y impliquer un autre promoteur. Un bon projet sur un bon site reste rarement sans écho. Le déclic se produit lors d'une rencontre fortuite entre Yves Montavon et Marianne Chapuis qui, depuis un certain temps, envisage d'installer La Mobilière dans de nouveaux espaces mieux adaptés à ses besoins et à son expansion. Dès lors, les choses vont très vite : « Rive Gare » se précise dans le cadre d'une copropriété entre Marianne Chapuis et J. Montavon SA. Le bâtiment conçu par le bureau SIRONI met l'accent sur la mixité : 450 m² d'exposition de voitures et 180 m² de locaux administratifs attenants, mais aussi, pour La Mobilière, 420 m² de bureaux et encore deux beaux appartements de trois pièces ouvrant sur la rive de l'Allaine. Le chantier est mené à bon port en 15 mois. Avec ses trois étages, « Rive Gare » a belle allure ; il s'inscrit dans la logique voulue par le plan directeur du Quartier de la Gare ; il confirme l'élan nouveau qui se manifeste dans ce secteur de notre ville ; il témoigne la confiance que ses deux promoteurs ont en l'avenir de Porrentruy.

PUB



Porrentruy et Courrendlin

032 435 55 25

www.rihstransports.ch

Vidange – Curage – Dépannage
Contrôle des canalisations par TV
Service multibennes et multilift
Récupération – huiles – PET – verre



ENTREPRISE DE PEINTURE

Papiers peints - Façades - Gypserie - Parquets -
Plafonds tendus BARRISOL - Isolation périphérique
2900 PORRENTUROY

Entreprise Thierry Vallat



Ferblanterie
Protection foudre
Couvertures
Etanchéité

Succ. Maurice Vallat - Maîtrise fédérale

2900 Porrentruy

Rue des Annonciades 20
Tél. 032 466 16 39
Fax 032 466 75 84



**pharmacieplus
milliet**

parfumerie
salon de beauté

ville
grand-rue 2
2900 porrentruy
t. 032 466 27 27
f. 032 466 27 31

gare
xavier-stockmar 2
2900 porrentruy
t. 032 466 20 14
f. 032 466 20 54

laurence riat
pharmacienne FPH - homéopathe

www.pharmacieplus.ch

millietville.porrentruy@pharmacieplus.ch
millietgare.porrentruy@pharmacieplus.ch



**Les professionnels à
votre service !**

032 465 94 65

2900 PORRENTUROY 2800 DELEMONT



**INSTITUTION MEDICALISEE
POUR PERSONNES AGEES
DEPENDANTES**

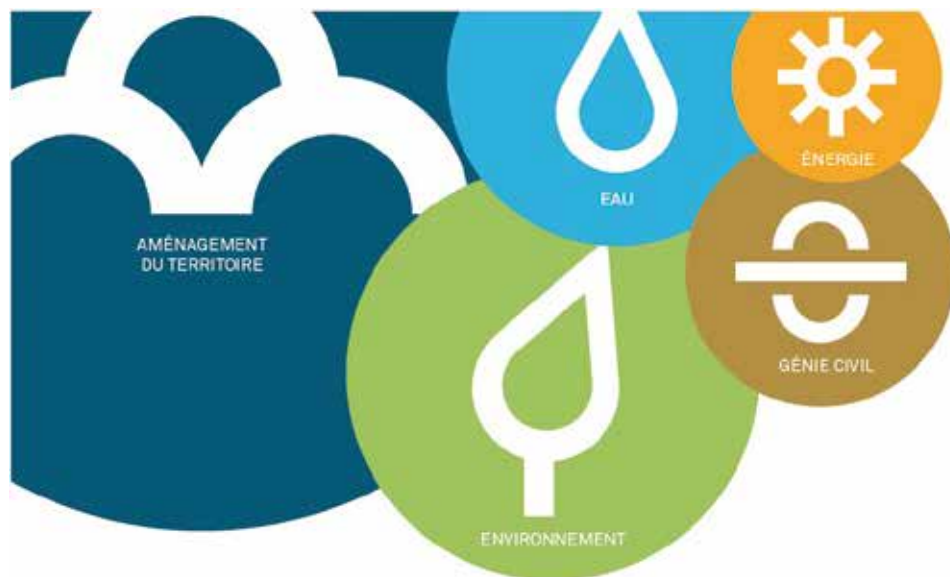
Rue des Planchettes 35 2900 Porrentruy
Tél. 032 465 93 70
E-mail : info@foyerlesplanchettes.ch
Site internet : www.foyerlesplanchettes.ch

Nouveau pour les moins de 26 ans.
Plus d'émotions. Plus d'avantages.



RAIFFEISEN

PUB



Imaginer, créer, aménager les cadres de vie respectueux de l'homme et de l'environnement. Voilà le défi des ingénieurs de RWB Groupe SA. www.rwb.ch



Porrentruy - Delémont - Neuchâtel - Broc - Yverdon-les-Bains - Lavey-les-Bains - Martigny - Sierr - Étupes (France)



SIRONI • SA • ARCHITECTES • SIA

ATELIER SIA / FSAI / CSEA / ISO 9001 - CH 2900 PORRENTUAY

ARCHITECTURE URBANISME EXPERTISES TECHNIQUES ET IMMOBILIERES PLANIFICATION PHYSIQUE DU BÂTIMENT



BÂTIMENTS PUBLICS HABITAT INDUSTRIES VILLAS INDIVIDUELLES BÂTIMENTS HISTORIQUES COMMERCIAL ARTISANAT
ANALYSE DE FAISABILITE RELEVES PROJETS ASSAINISSEMENT RENOVATION TRANSFORMATION DIRECTION DES TRAVAUX

Rue Auguste-Cuenin 8 • Case postale 1632 • CH-2900 Porrentruy • Tél. +41 (0) 32 465 11 90 • architecture@sironi.ch • www.sironi.ch

COMMENT DONNER ENCORE PLUS
D'ÉCLAT À VOTRE COMMERCE ?

LE PAYS | PORRENTUAY
DELEMONT
CENTRE D'IMPRESSION

Allée des Soupirs 1
2900 Porrentruy
T +41 32 465 89 39
porrentruy@lepays.ch

Ruelle de l'Ecluse 10
2800 Delémont
T +41 32 422 11 44
delemont@lepays.ch

PREUVE DE QUALITÉ



WWW.LEPAYS.CH



Le FC Porrentruy : « L'esprit de club »

Emovant. Un écrin de verdure, un arrière-plan de forêt. La pelouse du Tirage vient d'être tondue de frais. Le drapeau rouge et noir du FCP flotte entre celui de l'Ajoie et celui de Porrentruy. Des équipes quittent les vestiaires pour aller s'entraîner au Banné. Plusieurs dirigeants du club sont là pour accompagner, conseiller, encourager. Un bien joli spectacle ! Une belle ambiance ! Le plus ancien club sportif de notre ville, le Football Club Porrentruy poursuit sa légende avec une confiance retrouvée.

Une vieille dame alerte

110 années d'existence ! Une histoire où alternent les périodes de gloire – les cinq saisons passées en Ligue Nationale B de 1961 à 1966, la Coupe de Suisse 1963/1964 où le FCP se hisse jusqu'en demi-finale – et les phases de déprime avec des relégations qui vont enfoncer la première équipe jusqu'en 4^e ligue, des situations financières parfois désespérées, des dissensions. Mais toujours de nouveaux départs ! Le comité directeur actuel voit l'avenir avec optimisme : la situation financière du club est désormais saine et transparente ; l'appui des sponsors et partenaires est substantiel et fiable ; les diverses équipes se comportent plus qu'honorablement dans leur catégorie de jeu ; les relations entre le FCP et les autorités municipales sont confiantes ; un programme de rénovation et d'entretien des équipements se met en œuvre ; le management du club a retrouvé dyna-



La grande famille du FC Porrentruy.

misme et efficacité avec un principe cher au président, Michel Saner : « On dit ce qu'on fait et on fait ce qu'on dit ! ». Un vent d'optimisme souffle donc sur le FCP, un optimisme raisonnable qui veut tenir compte de la réalité des ressources à disposition. Avec un rêve pour le moyen terme : celui de voir la première équipe accéder à la première ligue ! Mais aussi avec un signal clair : le « team » de Michel Saner ne se maintiendra pas à la direction au-delà de l'été 2015. Il s'agit donc de prévoir la relève !

Une grande machine

Quelques chiffres suffisent pour montrer l'importance du club et le poids des responsabilités qui incombent à ses dirigeants : 400 membres, 250 licenciés (dont plus de la moitié d'enfants et d'adolescents), 11 équipes, des juniors jusqu'aux vétérans ; une bonne dizaine de manifestations organisées chaque année (lotos, matchs au cochon, courses de canard, soirées disco, assemblée générale, etc.) pour assurer les finances et promouvoir l'image du FCP ; un budget qui oscille autour de CHF 300'000.-. Il en

faut assurément de l'énergie, de la volonté et du dévouement pour faire tourner cette grande entreprise. Surtout à une époque où le bénévolat donne des signes d'essoufflement, où la pratique du football est concurrencée par d'autres loisirs, où le public se montre moins régulier et fluctue au gré des résultats.

Michel Saner a décidé de s'investir sans réserve durant les trois années pour lesquelles il a accepté la présidence. Il est donc sur tous les fronts avec un mélange de bonhomie et d'exigence. Il peut compter sur le soutien de son vice-président, Ronald Cramatte, et sur celui d'un comité directeur qu'il a su reconstituer et motiver. Il a établi avec l'entraîneur principal, Jean-Pierre Sacconi, des liens basés sur la confiance mutuelle et le respect des sphères de responsabilité. Sa volonté, son credo, c'est de créer et de stimuler ce qu'il appelle l'« esprit de club » : plaisir de jouer et de voir jouer, engagement, solidarité, équité, respect mutuel, fidélité au club et ambition collective.

Ainsi se constitue « un fort sentiment d'appartenance ». Et ça

marche... aussi bien avec les juniors qu'avec les vétérans. Ce que le président attend de ses troupes, ce n'est pas uniquement qu'elles jouent et que, dans toute la mesure du possible, elles gagnent mais aussi qu'elles participent à toutes les activités du club, qu'elles contribuent ainsi à sa vitalité, à son rayonnement et à sa pérennité.

Le 110^e anniversaire du FCP

C'est pour attester et renforcer encore cet « esprit de club » que le FCP a décidé de commémorer le 110^e anniversaire de sa création. Le comité d'organisation présidé par Julien Parietti a élaboré un programme qui a débuté en octobre 2013 avec la remise à tous les joueurs d'un nouveau training offert par un sponsor particulièrement généreux. Il s'achèvera à la Saint-Martin avec deux soirées folkloriques endiablées. Entre-temps, plusieurs grands moments de football et, cerise sur le gâteau, la publication d'un album d'autocollants de type « panini » qui retrace la vie du club.

www.fcporrentruy.ch

Le comité directeur

Michel Saner, président

Ronald Cramatte, vice-président

Gérard Terrier, secrétaire

Vincent Aubert (resp. technique),
Victor Conceicao (resp. matériel),
Xavier Riedo (resp. manifestations),
Jean-Michel Vermot (resp. sponsoring)



Les prochains rendez-vous du 110^e

9 et 11 septembre 2014,
au stade du Tirage : deux
matchs entre les équipes
nationales M16 d'Italie et de
Suisse

**7 et 8 novembre 2014, au
Tennis Couvert d'Ajoie :**
deux grandes soirées
folkloriques avec des
groupes de renommée
internationale.

PUB


Nicol
MEUBLES

LA FAMILLE, LES AMIS...

EXPO MEUBLES DE JARDINS À PORRENTUAY

> FERMOB > EGO PARIS > SIFAS > KRISTALIA > VITRA

POMEROI


www.nicol-meubles.ch

PORRENTUAY 2001

COOPÉRATIVE D'HABITATION D'UTILITÉ PUBLIQUE

- «Porrentruy 2001» a pour vocation d'offrir des appartements de qualité à des loyers modérés. Elle loue donc en priorité à des familles et des personnes qui répondent aux critères définis pour l'aide fédérale et cantonale au logement.
- A proximité de la nature, à huit minutes à pied du centre, les appartements de «Porrentruy 2001» offrent tout le confort souhaitable avec des cuisines et des salles d'eau bien agencées, des balcons spacieux, des caves, etc.

S'adresser à la gérance de Porrentruy 2001

Etude H. et M. Piquerez

Rue des Annonciades 8 - 2900 Porrentruy - Tél. 032 466 18 40

Du lundi au vendredi de 9h00 à 12h00 et de 14h00 à 17h00

Tout pour le ménage:

- Cristal / Etains
- Porcelaine et verrerie Villeroy & Boch
- Couvert de table Berndorf et Guy Degrenne
- Machine à café Nespresso
- Petits appareils électroménagers
- Bons-cadeaux

Une seule adresse:
Jean-Paul
BACON
Grand-rue 29 • Tél. 032 466 25 65
PORRENTUAY
www.jpbacon.ch

Location de machines


Porrentruy 032 465 89 90 - Delémont 032 423 51 11

VANHOUTEGHEM

 032 466 19 81 - 032 466 69 41
FAUBOURG DE FRANCE
2900 PORRENTUAY

Nos spécialités:

 Viande séchée de cheval
Saucisse sèche de cheval
Pied de porc au madère
Pâté des Princes-Evêques

**magasin du monde
de Porrentruy**
Votre partenaire équitable

Malvoisins 14 - 2900 Porrentruy - 032 466 73 74

 **ECOENG**

 Place de la Gare 4
Case Postale 1211
CH-2900 Porrentruy

 +41 32 466 22 20
info@ecoeng.ch
www.ecoeng.ch


Forêt et environnement

Hydrologie et hydraulique

Dangers naturels

Sol et génie civil

Géoinformatique

MÉMOIRE VIVANTE

PINACOTHÈQUE IV

Des rayons dans la sacristie

- Le **Fédo**, ça te dit quelque chose ?

Voilà la question que m'a posée un contemporain, il y a peu. Le **Fédo** du haut de la ville, de la rue des Baiches, qui ne le connaissait pas ? Vendeur et réparateur de bicyclettes. C'est chez lui que mes parents m'avaient acheté mon premier vélo, une belle **petite reine**, avec dérailleur à trois vitesses : le luxe !

Le **Fédo**, corpulence moyenne, comme on dirait dans un commissariat, légèrement grisonnant, tenait boutique et atelier en face du café de la *Cigogne*, étant tout à la fois vendeur, réparateur et sacristain. Il vous vendait un vélo entre deux genuflexions. Aussi passait-il en un tournemain de chez lui à Saint-Pierre, de son bleu de travail à l'habit noir, de la clef anglaise au saint ciboire, du timbre avertisseur à la clochette de l'élévation. Il ne manquait que le goupillon pour la bénédiction de la neuve bécane, lors du premier coup de pédale. Précieux, le **Fédo**, demiurge des voies terrestres et des voix célestes !

Un bas de laine dans un caleçon

Pas très loin de chez le **Fédo**, dans la rue du Cygne, habitait la **Clara** Steiger. On l'appelait la **Clara Stègr** (avec e ou sans e). La **Clara**, c'était un paquet de chiffons, comme les femmes à sept couches de jupes, de Nazaré, au Portugal. La rumeur publique voulait qu'elle portât sa fortune dans une poche en cuir, au fond de son caleçon. En ce temps-là, on ignorait encore l'existence du slip épïcène ou hermaphro-

dite d'aujourd'hui. Les femmes portaient un caleçon ; les hommes une culotte de dessous. Le slip échancré existait déjà au XVIII^e siècle, mais il avait disparu. Il réapparaît pour les deux sexes, après la guerre de 39-45, avec les soldats américains.

La **Clara** hantait le coin des Baiches. Sa voix sonore s'élevant par à-coups signalait sa présence dans le quartier. Or, il arriva qu'un soir, alors qu'elle rentrait chez elle, dans sa rue étroite et mal éclairée, elle fut attaquée par certains petits voyous amateurs de biens mal acquis. Comme ils devaient connaître l'endroit de son coffre-fort portatif, ils la chloroformèrent, puis la détroussèrent en silence, après l'avoir « décalcifiée ». Il s'avéra qu'elle transportait effectivement quelques dizaines de billets au motif de « *La danse des morts* » qui, additionnés, représentaient déjà un intéressant pactole.

Débrosse... mais pas à reluire

Tout le monde connaissait la mère **Débrosse**. Il suffisait de quitter la rue des Baiches par l'ouest et de descendre la rue de la Préfecture, aujourd'hui rue des Annonciades, pour la trouver plantée derrière son banc, les jours de foire. Son étal exposait de vieux objets, les plus divers, que les bonnes langues prétendaient provenir de l'Oiselier, c'est-à-dire de la décharge municipale. Le banc se dressait à la sortie de la ruelle du Creux-Belin, au pied du 21, à proximité de la maison des **Débrosse**. Monsieur vendait des pneus et

Madame brocantait. La pauvre ! Elle avait les jambes à ce point « en serpette » qu'on eût dit les jambes d'un officier de cavalerie en retraite. Ces déformations lui imprimaient une démarche chaloupée, ansérine, un balancement comique de canard qui, malheureusement pour elle, devait être bien douloureux. La mère **Débrosse** n'était pas un parangon de beauté. Son visage renfrogné ou inquiet lui donnait un air sourcilieux. Sa tenue vestimentaire douteuse n'incitait pas à l'approche. Peut-être se trompait-on sur son caractère à en juger par l'apparence du personnage.

Le prêtre aux champs

Il portait un nom et un prénom à devenir pape. Une bedaine aussi, James-Gaston-Albert Aubry, dit le **James**, professeur de religion à la Canto C'était là son univers : de la cure de la rue de l'Eglise à la place Blarer.



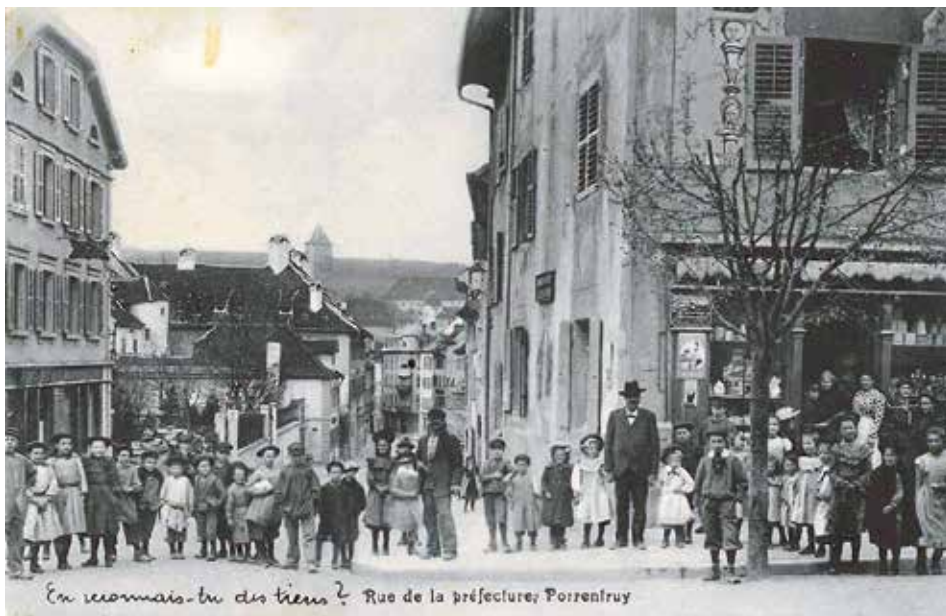
Dans les années 1950, les prêtres portaient encore l'habit qui les distinguait du commun des fidèles. L'**abbé Aubry** négligeait la barrette pour honorer le chapeau ecclésiastique, galurin à larges bords

légèrement relevés, et portait soutane noire. Ce costume enveloppait l'homme de la tête aux pieds. Il se fermait au moyen d'une rangée de petits boutons sphériques, grandeur billes à jouer, qui dégringolaient du col aux empeignes. Qui croisait le prêtre ainsi ensoutané comprenait la grandeur et la noblesse de l'expression de Frédéric Dard, San-Antonio, gratifiant le visage d'un de ses héros de « *boutonneux comme une soutane* ». **Jacques le Pèlerin**, c'était le pseudonyme de l'abbé Aubry éditorialiste du Pays. En bon curé traditionaliste, lecteur de Dupanloup et de Barrès, il n'était pas très au fait des coqueluches littéraires des années 50 du siècle dernier. Ainsi, ayant surpris un élève lisant en cachette un livre ouvert sur les genoux pendant une leçon de religion, il l'interrompit brutalement :

- Qu'est-ce tu lis pendant la leçon de religion ?

- Paroles, de Prévert, Monsieur l'abbé !

- Prés verts ? C'est de qui, ça ?



Le haut de la ville à l'époque de l'enfance du Fédo, de la Clara et de tant d'autres...

JEAN MICHEL

DEMANDEZ LE(S) PROGRAMME(S)

MUSÉE DE L'HÔTEL-DIEU

Grand-Rue 5 - Tél. 032 466 72 72
info@mhd.ch - www.mhd.ch

«La Grande Guerre aux frontières»

Du 28 juin 2014 au 15 mars 2015

Ouvert tous les jours de 14h à 17h, sauf le lundi



Comment Porrentruy et sa région ont-elles vécu cette tragédie européenne qui s'est déroulée durant plus de quatre années à quelques kilomètres d'ici?

Une exposition exceptionnelle constituée à partir

d'une foule d'objets, de documents et de témoignages.

FÊTE NATIONALE DU 1^{ER} AOÛT

A la Ferme du Bonheur au Pont d'Able, dès 18h: ambiance musicale, restauration et débit de boissons, château gonflable pour les enfants; puis feu d'artifice, feu traditionnel et danse.

La manifestation sera cette année particulièrement honorée par la présence de **M. le Conseiller fédéral Johann Schneider-Ammann**, qui prononcera l'allocution de circonstance vers 21h.

www.fermedubonheur.ch

FORUM CITOYENS

«Aspects de la vie quotidienne en Ajoie durant la Grande Guerre»

Mercredi 17 septembre, de 20h à 22h, à l'Hôtel-Dieu, salle des Hospitalières

En lien avec l'exposition du Musée, sous la conduite d'Yves Petignat, un débat sur une époque qui a profondément marqué notre région. Hervé de Weck propose, en compagnie de Jean-François Nussbaumer et de Jean-René Quenet, divers «éclairages». Cette rencontre devrait aussi permettre de mieux réaliser toutes les transformations qui, en l'espace de cent ans, ont métamorphosé nos existences.

ACADÉMIE BACH-RADULESCU

Du 20 au 27 juillet, à l'église des Jésuites

Entrée libre aux répétitions du 21 au 25 juillet

Concerts le samedi 26 juillet, à 20h30, et le dimanche 27 juillet, à 17h

Bruntrutain de cœur, Michael Radulescu, chef d'orchestre et musicologue de renom international, réunit à nouveau dans une académie musicale des solistes, choristes et instrumentistes



venus d'un peu partout afin de partager sa passion pour Jean-Sébastien Bach. Dix jours de répétitions intenses débouchent sur l'interprétation de trois cantates majeures du Cantor de Leipzig. Rien que du bonheur!

www.tribunes-baroques.ch

«PIANO À SAINT-URSANNE»

Du 2 au 12 août,

dans le cloître de la Collégiale



Au cœur de l'été, un programme de douze concerts axés autour d'un lieu magique, de l'instrument par excellence, de talents confirmés ou prometteurs avec, cette année, un accent particulier sur l'œuvre de Jean-Sébastien Bach ainsi que, le jeudi 7 août, un hommage à Abner Sanglard.

www.crescendo-jura.ch

PISCINE MUNICIPALE

Jusqu'au 7 septembre (voire plus si météo)

Ouverture: 9h-20h (sous réserve de fermeture occasionnelle ou de prolongation de l'heure d'ouverture)

Renseignements: 032 466 22 40

Manifestations

Juillet

- VE 4, SA 5: **Fête des étudiants**, en ville
- LU 14, 8h-17h: **Foire - mini-braderie**, en ville
- jusqu'au DI 27, 10h-12h, 14h30-18h: **Aline Siegrist** (expo peintures), Foyer Les Planchettes

Août

- VE 1^{er} août, de 9h à 12h: **Brunch à la ferme du Château**. Sur inscription: 032 466 68 77 ou ferme.chateau@bluewin.ch
- LU 4 - SA 9: **Passeport vacances**
- JE 14, 20h: **Au nom du fils** (théâtre), Stammstudio

Septembre

- SA 20, 15h: **La boîte à joujoux de Claude Debussy** (concert pour les familles), aula St-Charles
- SA 20, 19h: **Au nom d'une pipe!** (conte musical), chapelle de Lorette
- SA 27, 8h-17h: **foire**, en ville
- DI 28, 17h: **J.-S. Bach - Virtuosité et dévotion** (Tribunes baroques), Jésuites
- DI 28, 11h: **«Toi» du Monde** (Conte & Compagnies - théâtre et marionnettes), Hospitalières

www.cultureporrentruy.ch

35^E BRADERIE

Du vendredi 29 au dimanche 31 août



Le méga événement bisannuel de Porrentruy, Sous le signe du «retro». Tout le monde dans les rues jusqu'à pas d'heure!!

www.labraderie.ch

JURASSICA MUSEUM

- **Sur les traces des géants - sentier didactique:** Jusqu'au VE 31 octobre: 1 h30 de découverte en forêt à travers une vingtaine de panneaux thématiques et conduisant à un site à traces de dinosaures. Courtedoux.
- **Satellite des fouilles du Banné:** Jusqu'au VE 31 octobre, ME, SA, DI 14h-17h
Satellite de recherche de fossiles ouvert à tout public. Porrentruy, colline du Banné.
- **Exposition temporaire «25»:** Jusqu'au ME 31 décembre, MA-DI 14h-17h. Exposition interactive illustrant 25 personnalités qui ont marqué les sciences naturelles dans le Jura. Porrentruy, Jurassica Museum.