

Ville de Porrentruy  
Histoire Vie Nature Formation

# Le Journal de Porrentruy

N° 34 / Mars 2016

[www.porrentruy.ch](http://www.porrentruy.ch)

## Se développer par la culture et le sport

**C**hère concitoyenne,  
Cher concitoyen,

Lorsqu'une entreprise investit dans la rénovation de ses bâtiments ou dans son parc machine, elle démontre non seulement sa santé financière, mais également sa stratégie de développement à long terme et une certaine confiance en l'avenir.

Ce qui est vrai pour les entreprises l'est également pour les collectivités publiques, peut-être avec le souhait en plus de le faire dans des périodes économiquement creuses, afin de favoriser l'économie de manière anticyclique.

### L'Inter: infrastructure pionnière

La votation du 5 juillet 2009 sur la rénovation et la transformation du bâtiment de l'Inter, avec en corollaire l'acceptation d'un crédit de CHF 6'587'000.- par le peuple, s'inscrivait pleinement dans cette logique.

Porrentruy, en toute confiance, a parié sur la mise à disposition d'une infrastructure presque unique en Suisse en matière culturelle, associative et de séminaires, dans un cadre historique Belle Epoque rénové, pour dynamiser sa place économique et touristique. Il s'agit actuellement ni plus, ni moins de la première salle de spectacle du Canton entièrement équipée au même standard que les meilleures salles de spectacles nationales.

Le lien entre l'apport culturel et les retombées économiques n'est plus à démontrer. Là où la culture est forte, l'économie l'est également.



Photo : Géraud Siegenthaler

« Au même standard que les meilleures salles de spectacles nationales »

### Au tour de la patinoire et de la piscine

De la même manière et tout prochainement, Porrentruy va également miser sur la mise à disposition d'autres infrastructures en matière sportive, cette fois.

Le projet patinoire, dans lequel la Municipalité de Porrentruy joue un rôle déterminant, prend un tournant important qui permettra au Conseil de ville d'en débattre, si tout se passe bien, après les vacances d'été déjà. Le Peuple en décidera avant la fin de l'année.

De même, le dossier de rénovation de la piscine a enfin trouvé son rythme de croisière: le

législatif communal devrait pouvoir se prononcer à ce propos cet automne également.

L'ensemble de ces infrastructures sont excellentes pour l'image de Porrentruy. Mais pas seulement! Elles vont continuer à accroître leurs impacts sur notre économie et sur notre tourisme.

Dans ce cadre, pourquoi ne pas compléter l'offre de la piscine et de la patinoire avec un complexe Wellness afin de capter un tourisme de détente?

### En guise de conclusion

Par l'ensemble de ces exemples, le Conseil municipal

montre sa forte implication, une partie de sa stratégie de développement et sa confiance dans ces domaines d'avenir.

En renforçant ses offres culturelles et sportives, dans un cadre financier précis, Porrentruy entend obtenir des retombées économiques et touristiques au-dessus de la moyenne cantonale.

Rendez-vous avec l'avenir, donc!

PIERRE-ARNAULD FUEG  
MAIRE DE PORRENTRUUY

## IMPRESSUM

Municipalité de Porrentruy - Chancellerie municipale  
Mention « Journal local » - Hôtel de Ville - 2900 Porrentruy  
[chancellerie@porrentruy.ch](mailto:chancellerie@porrentruy.ch)

4500 exemplaires - Distribution gratuite





**F. NEFF SA**  
le spécialiste  
du pavage  
en tous genres

Fin de là Ouvre 2  
2740 MOUTIER  
Tél. 032 493 23 40  
Fax 032 493 23 51  
Frédéric Neff 079 379 09 05  
Fritz Neff 079 631 75 01  
e-mail : [info@neff-pavage.ch](mailto:info@neff-pavage.ch)

**Succursale à Porrentruy**

**PAVAGE • CONSTRUCTION DE ROUTES  
BORDURES EN GRANIT • PAVAGE MOSAÏQUE**

*Depuis plus  
de 60 ans*

**Peinture**



**Siegenthaler**  
BREVET FÉDÉRAL

**Natel 079 251 36 49**  
**PORRENTUUY - COURGENAY**



*Fiduciaire  
Jean-Maurice Maitre S.A.*

Tenue de comptabilité  
Conseil en organisation d'entreprise  
Transmission d'entreprises  
Conseil fiscal  
Vérifications des comptes  
Gérances d'immeubles  
Prévoyance en faveur du personnel  
Comptes salaires, débiteurs, créanciers

Quai de l'Allaine 4  
Case postale 68  
2900 Porrentruy 2  
Tél. 032 466 16 14  
Tél. 032 466 16 16  
Fax 032 466 48 93

Place du 23-Juin 2  
Case postale 243  
2350 Saignelégier  
Tél. 032 951 24 60  
Fax 032 951 19 83

E-mail : [fiduciaire@jm-maitre.ch](mailto:fiduciaire@jm-maitre.ch)  
Site : [www.fiduciaire-jura.com](http://www.fiduciaire-jura.com)



**Thermoréseau**

**Thermoréseau-Porrentruy SA**  
Tout le monde se l'arrache !

[www.thermoreseau.ch](http://www.thermoreseau.ch) 032 466 29 44

## UNE COMMUNE À VOTRE SERVICE

### Administration : nouveaux visages



**P**olice municipale : **Arnaud Renggli** : engagé comme agent de police pour 2016 en remplacement de Mathieu Guinans, en formation à l'Ecole de Police de Colombier. Pour lui, c'est un retour à un métier qu'il a exercé pendant 8 ans à la Gendarmerie cantonale. « Ce passage d'un an dans la police municipale de Porrentruy me procure l'occasion de revenir à ma profession initiale, mais dans un travail de proximité que j'apprécie. J'aime l'action et le contact avec les gens d'ici. ».

**Service de l'urbanisme, de l'environnement et de l'intendance (UEI) :** **Ophélie Stebler et Jonathan Briot** : engagé-e sous contrat de durée déterminée et à temps partiel comme employé-e de voirie pour la propreté du week-end.

**Maison de l'Enfance :** sont engagés sous contrat de durée indéterminée

- **Aline Bangerter** : dès le 1<sup>er</sup> janvier 2015, comme responsable pédagogique à 50 %,
- **Tom Cramatte** : dès le 1<sup>er</sup> juin 2015, comme cuisinier à 70 %,
- **Mathieu Piquerez** : dès le 1<sup>er</sup> septembre 2015, comme concierge à 100 %,
- **Mascha Lehmann** : dès le 1<sup>er</sup> octobre, comme éducatrice à Porrentruy,



De gauche à droite : M. Piquerez, F. Crelier, E. Marchand, A. Bangerter, M. Lehmann, M. Surmont et T. Cramatte

- **Marine Surmont** : dès le 1<sup>er</sup> août 2015, comme éducatrice à Porrentruy et à l'antenne de Cœuve,
- **Eliane Marchand** : dès le 1<sup>er</sup> août 2015, comme éducatrice à Porrentruy et à l'antenne de Fontenais,
- **Fiona Crelier** : dès le 1<sup>er</sup> août 2015, comme apprentie ASE (Assistante Socio-Educative).

### La Municipalité travaille pour vous

**Emmarchements du Rinçoir :** Finitions, plantations d'arbres, arbustes et vivaces, gazon fleuri et installation de l'arrosage automatique.

**Assainissement des réseaux :** Achèvement des travaux à la rue des Pâles et à la jonction route de Bressaucourt – rue des Pâles.

**Giratoire du Gravier et pont du Creugenat :** voir page 4 : une information relative à la circulation sera adressée en tout ménage aux environs de mi-avril.

#### Bâtiments communaux

- Hôtel-Dieu : modernisation des appareils sanitaires.
- Espace Jeunes : installation de panneaux acoustiques

**Thermoréseau :** nouveaux raccordements

- Route de Bure (du 22 février au 15 avril) : circulation réglée par des feux.

#### Sur l'ensemble du territoire communal :

- Plantation des massifs fleuris.
- Entretien du patrimoine arboré : élagage d'arbres à haute tige (allée de l'Oiselier, impasse de la Prairie, rue Auguste-Cuenin,... ; abattage de sujets risquant une chute sur le domaine public. (rue du Temple, route de Bure, piscine,...) et replantations.

### Police locale : proximité rime avec efficacité

**B**ien sûr, les actes de brigandage commis les 27 décembre et 6 janvier derniers au kiosque des Vauches en début de soirée ont indigné et troublé l'opinion publique. Notre ville serait-elle donc menacée par une augmentation de la délinquance ? Le commissaire de police, Dominique Vallat, se veut rassurant : « Je comprends, affirme-t-il, cette émotion. Mais de tels forfaits sont rares et on ne constate aucun accroissement de leur fréquence. J'ai bon espoir que les coupables seront identifiés, arrêtés et condamnés. Nous collaborons en ce sens avec la police cantonale. » Il rappelle aussi que citoyennes et citoyens de Porrentruy peuvent contribuer à promouvoir leur sécurité collective en signalant à la police des personnes ou des comportements suspects. « Je préfère qu'on nous appelle pour rien ! insiste-t-il, ce n'est pas de la délation mais de la responsabilité citoyenne ».

#### Une police de proximité renforcée

De manière paradoxale, le débat sur une police unique pour l'ensemble du canton a débouché, à la grande satisfaction de Dominique Vallat, sur le maintien et l'accroissement des compétences des corps de police de Delémont et Porrentruy. Ceux-ci se verront attribuer des tâches naguère accomplies par la « cantonale » : constats d'accident, instruction de plaintes, interventions dans des cas de petite ou moyenne délinquance, etc... Par ailleurs, la présence de la police cantonale en ville devrait être renforcée. Signe de cette intensification des coopérations, l'installation prochaine dans le bâtiment de la Beuchire d'un guichet commun qui enregistrera toutes les plaintes.

#### Ne pas peindre le diable sur la muraille

Sans verser dans l'angélisme, le commissaire estime que les nouvelles ne sont pas



Photo : Stéphanie Ribeaud

si mauvaises. Moins de violence et de délits parmi les jeunes, aucun signe à ce jour de « radicalisation », un accueil des migrants qui s'effectue sans problème, un niveau général de sécurité sans commune mesure avec ce qui peut s'observer ailleurs. Tout cela doit bien entendu être maintenu, voire amélioré. La police municipale y veille.

## Un nouveau giratoire au carrefour Gravier-Trouillat

**P**laçons-nous à la jonction entre la rue Joseph-Trouillat et la rue du Gravier. Depuis longtemps, chacun peut y constater des problèmes à ce qui est désormais l'une des principales portes du transit à travers Porrentruy: fréquents embouteillages, priorités aléatoires, inadéquation au trafic des transports publics et des véhicules lourds, sécurité du trafic piétonnier mal assurée. Par-dessus le marché, il s'avère que les infrastructures y sont en mauvais état: chaussées et pont sur le Creugenat (à la charge du canton), trottoirs, réseau des canalisations souterraines et éclairage public (à la charge de la commune). Il était urgent d'agir d'un com-

mun accord. Du fait que ce tracé revêt le statut de route cantonale, l'initiative des opérations incombait à l'Etat jurassien. Celui-ci avait effectué de nombreuses études mais, jusqu'à une date récente, avait reporté les travaux pour des motifs de planification financière.

La réactivation de ce dossier incombe à la Municipalité parce que, à bien des égards, le démarrage concret des réalisations envisagées dans le cadre du projet «Cœur de ville» passe par la résolution de situations telles que celle-ci. Etat et Commune ont donc fini pour s'entendre sur un projet, un calendrier et un financement. Les travaux commencent à mi-mai 2016 et dureront jusqu'à la fin de l'année civile, la pose du «tapis» définitif étant programmée au printemps 2017.

La principale caractéristique visible de cette opération réside dans la création d'un giratoire avec un anneau central et des îlots en partie franchissables. Par ailleurs, des trottoirs élargis et non franchissables amélioreront la sécurité des piétons. Un autre effet, immédiat, sera celui des restrictions apportées au trafic durant toute la durée des travaux: un inconvénient inévitable mais que la planification prévue s'efforce de réduire au maximum et pour lequel il est compté sur la compréhension des usagers.



Photo: Stéphanie Ribeaud

Une foule de problèmes à résoudre, aussi bien dessus que dessous

**Un «tout ménage» sera diffusé dans le courant avril pour informer la population sur les mesures prises en matière de circulation (routière, piétonne, transports publics) durant la période des travaux.**

## Un pas de plus dans la collaboration intercommunale: le SEPE+

**I**l y a bientôt 40 ans, une dizaine de communes s'unissent à Porrentruy pour créer le SEPE (Syndicat intercommunal pour une station d'épuration des eaux usées de Porrentruy et environs). Dès 1980 commence la construction de la station de traitement des eaux au Pont-d'Able et d'un réseau de collecteurs reliant les communes membres à la station. Premier pas exemplaire vers la collaboration intercommunale en Ajoie. Les communes du SEPE se proposent à présent d'aller beaucoup plus loin encore en créant le **SEPE+** qui serait appelé à gérer dans les dix communes actuellement concernées la totalité de la problématique de l'épuration des eaux.

### Pourquoi aller plus loin ?

Actuellement, le SEPE ne gère que la station de traitement et les divers collecteurs intercommunaux. Les communes membres continuent d'être responsables de leur réseau interne de canalisations d'eaux usées. Par ailleurs, elles possèdent chacune leur propre réglementation et perçoivent à ce titre des taxes selon des modalités et des tarifs différents.

Les recherches effectuées lors de la mise à jour de 2010 des plans communaux d'évacuation des eaux usées ont révélé que, de manière générale, les réseaux communaux sont d'une extrême vétusté. Il va falloir, au cours des prochaines années, consacrer des sommes considérables pour assurer leur renouvellement progressif. Il en résultera inévitablement une augmentation des taxes à percevoir. Par ailleurs, la nouvelle loi cantonale sur la gestion des eaux fixe désormais aux communes des exigences et des échéances contraignantes.

Les autorités du SEPE en sont convaincues: pour assurer de manière cohérente et économe ce renouvellement des réseaux, il faut gérer ensemble la totalité de la filière de traitement des eaux. Seul ce transfert global de compétences communales à une entité régionale permettra de limiter la hausse inévitable des taxes et aussi de répondre au mieux aux objectifs écologiques, aux exigences techniques et aux attentes des citoyens.

### Avec quelles conséquences ?

La responsabilité des réseaux communaux vient s'ajouter à celle de la station et des collecteurs. Un SEPE rénové, le **SEPE+** voit le jour: dans les dix communes, il perçoit des taxes identiques, applique une réglementation uniforme, décide, finance et assure les travaux de construction, de transformation et d'entretien, dispose de son personnel. Il est «gouverné» par ses propres organes: les communes membres, l'assemblée des délégués, le comité, l'organe de contrôle. Un processus de transition permet la mise en place du nouveau dispositif mais aussi, avec des mesures de compensation financière, la prise en compte des situations dans chacune des communes.

Ce nouveau dispositif est proposé à l'approbation des dix communes concernées. Pour Porrentruy, une première étape a été franchie au Conseil de ville du 17 mars. Et c'est le peuple qui aura le dernier mot le 5 juin.

### La Municipalité recherche des employé-e-s temporaires pour les activités suivantes:

- Nettoyage de divers bâtiments communaux (juillet 2016, âge maximal 20 ans, taux d'occupation 100 %)
- Surveillance à la piscine municipale (mai à septembre 2016, brevet de sauvetage Pool Plus, taux d'occupation à définir)
- Caisse de la piscine municipale (mai à septembre 2016, taux d'occupation à définir)

**Candidatures:** Service RPP, CP 129, 2900 Porrentruy 2 ou [postulation@porrentruy.ch](mailto:postulation@porrentruy.ch)

PUB

## Assurance et prévoyance /

AXA Winterthur vous permet de bénéficier d'une protection financière privée aussi bien que professionnelle. Nos solutions d'assurance et de prévoyance sont taillées sur mesure pour répondre à vos besoins.

### Sautez le pas. Rejoignez-nous.

Nous nous ferons un plaisir de vous conseiller.

AXA Winterthur  
Agence principale Sébastien Froté  
Rue du Temple 2, 2900 Porrentruy  
Téléphone 032 465 99 88  
Fax 032 465 99 89  
sebastien.frote@axa-winterthur.ch



Depuis 85 ans au Faubourg de France

## POMPES FUNÈBRES D'AJOIE SA

tél: 032 466 38 38

Cédric Roy successeur d'André Wieland

Organisation d'obsèques

Prévoyance funéraire

Prix raisonnables

[www.pfa-porrentruy.ch](http://www.pfa-porrentruy.ch)



PORRENTROY 2001

### COOPÉRATIVE D'HABITATION D'UTILITÉ PUBLIQUE

- « Porrentruy 2001 » a pour vocation d'offrir des appartements de qualité à des loyers modérés. Elle loue donc en priorité à des familles et des personnes qui répondent aux critères définis pour l'aide fédérale et cantonale au logement.
- A proximité de la nature, à huit minutes à pied du centre, les appartements de « Porrentruy 2001 » offrent tout le confort souhaitable avec des cuisines et des salles d'eau bien agencées, des balcons spacieux, des caves, etc.

S'adresser à la gérance de Porrentruy 2001

Etude H. et M. Piquerez - Rue des Annonciades 8 - 2900 Porrentruy  
Tél. 032 466 18 40 - Du lundi au vendredi de 9h à 12h et de 14h à 17h

# ENTREPRISE DU GAZ S.A.



CHAUFFAGE | SANITAIRE  
DEPANNAGE 24/24  
SERVICE DES EAUX

Porrentruy | 032 465 96 20

Delémont | 032 422 29 25

[info@gazsa.ch](mailto:info@gazsa.ch) | [www.gazsa.ch](http://www.gazsa.ch)


depuis 1904 seit 1904 dal 1904 since 1904



## Leschot Architecture



2900 PORRENTUUY 032 466 81 41  
leschotarchitecture@bluewin.ch



JOURNÉE PORTES  
OUVERTES

— Collège et Lycée  
**Saint-Charles**  
Porrentruy, Suisse —

de 11h à 16h  
le 23 avril 2016

### DES ÉTUDES HARMONIEUSES DANS UN CADRE SINGULIER

#### NOTRE ENGAGEMENT

- **Accompagner** nos élèves dans tous leurs apprentissages.
- **Favoriser** l'épanouissement individuel.
- **Encourager** l'ouverture d'esprit.

Collège et Lycée Saint-Charles | Route de Belfort 10 | CH-2900 Porrentruy  
Tél. : +41 32 466 11 57 | secretariat@saint-charles.ch | www.saint-charles.ch



**GASSMANN  
& COMMENT  
MENUISERIE**

Menuiserie générale  
Vitrerie  
Entretien - Réparation

Porrentruy

076 275 92 53

[gassmann-comment@bluewin.ch](mailto:gassmann-comment@bluewin.ch)

**CSDINGENIEURS+**  
INGÉNIEUX PAR NATURE

Environnement  
Géologie et géotechnique  
Dépollution et gestion des déchets  
Génie civil et gestion des eaux

**CSD INGENIEURS SA**

Rue de la Chaumont 13 | Case postale 134 | CH - 2900 Porrentruy 2  
t +41 32 465 50 30 | f +41 32 465 50 31 | porrentruy@csd.ch

[www.csd.ch](http://www.csd.ch)

## URBANISME



Photo: Stéphanie Ribeaud

## Le beau coup de MEDHOP à la rue du 23-Juin

Par ses dimensions et son positionnement, c'est une des maisons très importantes du centre ancien. Des photos anciennes rappellent que ce bâtiment a été un hôtel, celui de la CIGOGNE (d'où le nom de la ruelle). L'édifice est transformé à la « Belle Epoque » pour devenir le grand magasin de confection L.R.Theubet. La façade qui donne sur la rue du 23-Juin et sert de toile de fond à la rue des Malvoisins est caractéristique de l'influence de l'architecture française à cette époque. L'ensemble a été acquis

en 2011 par la Fondation MEDHOP qui y a installé ses activités liées à la réinsertion professionnelle. A l'initiative du directeur, Jean-Michel Mischler, un grand programme de rénovation vient de s'achever. Une réhabilitation de très grande qualité conduite avec le souci constant de restituer sa qualité originelle à la façade principale. Tout est juste, du haut en bas: la suppression du retrait des vitrines (qui créait un trou béant au rez-de chaussée) et la reconstitution de devantures dans le plan de la façade; les couleurs; la restauration de plusieurs cartouches énumérant les articles naguère proposés; la mise en évidence de divers ornements; la préservation du balcon monumental; le maintien des lambrequins des fenêtres du dernier étage; l'utilisation de l'ardoise (et non pas de l'hideuse Eternit) pour la toiture. Le fruit d'une très belle collaboration entre un maître d'ouvrage attentionné, de vrais professionnels de la restauration et les autorités communales.

## LE « MOUTON » : lieu idéal « pour attendre la fin du monde... »

S'asseoir à la terrasse du « Mouton »... mieux encore, se poster à l'une des nombreuses fenêtres de l'édifice (plus on monte, plus c'est beau!), c'est l'une des meilleures manières de s'immerger dans Porrentruy! Tout est là: l'admirable « coulée de pierres » de la Grand-Rue; la houle des toits, l'abrupt massif et tutélaire du château. Depuis trois siècles au moins, ce charmant estaminet baroque clôt la perspective de la plus importante artère de la vieille ville.

On se désolait de voir le restaurant fermé et la maison délaissée. L'espoir est revenu. Une histoire de rêve! Une personnalité zougnoise, Mme Elsbeth Muller, déjà conquise par Porrentruy, s'éprend du « Mouton » et décide de lui redonner vie et éclat. Elle l'acquiert et confie la conduite des travaux de rénovation à un « bâtisseur », Guy Froidevaux, un Bernois (mais originaire du Noirmont) établi à Saint-Ursanne et qui se consacre exclusivement à la réhabilitation de bâtiments anciens. Elle et lui ont la fibre patrimoniale, le sens des détails qui font tout, l'amour des matériaux anciens et le souci de s'associer la collaboration de spécialistes et d'experts.

C'est donc à une double résurrection du « Mouton » qu'on va assister d'ici à cet été: celle du bâtiment dans sa richesse décorative aussi bien en façade qu'à l'intérieur; mais aussi celle de sa vocation d'établissement public. Le café-restaurant va en effet reprendre du service d'autant plus que l'ensemble deviendra un hôtel de huit chambres de niveau 3 étoiles. Le tout devrait s'intégrer dans le réseau des « Swiss Historic Hôtels ». Une démarche tout à fait exemplaire qui s'inscrit à merveille dans plusieurs des objectifs de la politique municipale.



Photo: Stéphanie Ribeaud

## « Tout ce qui n'est pas anticipé est subi »

Cet aphorisme est de Jean-Paul Saucy, le promoteur d'AZIMUT 38, à la route de Courgenay, après avoir été celui de SIGMA à La Perche. De son garage, Jean-Paul Saucy observe son « dernier-né »: « C'est un bâtiment créé avec amour, en collaboration avec mon épouse architecte, et il vit!, se réjouit-il. Cela fait plaisir à voir! » On le sent fier de cette embarcation à trois ponts qui dresse sa proue vitrée vers la route de Courgenay. Une fierté légitime car cet immeuble qui « tourne » est aussi une belle contribution au développement de Porrentruy.

## Anticiper pour ne pas subir

Il fallait de l'audace pour lancer ce projet sur cette parcelle coincée entre un garage, la route de Courgenay et une zone d'habitation. Jean-Paul Saucy s'inscrit dans le moyen et long terme: le nouvel édifice doit fonctionner avec son environnement actuel mais aussi préfigurer de futures évolutions. Il doit aussi être « malléable » pour s'adapter aux besoins des usagers. Anticiper, toujours!

Restait à trouver des « occupants ». Mais à Porrentruy aussi, un bon projet conçu au bon moment en un bon endroit trouve son « public ». Récapitulons:

- Au rez-de-chaussée: un espace occupé par une assurance et une fiduciaire; un cabinet de physiothérapie et d'acupuncture; les locaux de deux sociétés jumelles franco-irlandaises et innovantes- WOODCO et LUMINEO.
- Au premier et au second étages: le regroupement des trois services ajoulots de la Fondation jurassienne pour l'aide et les soins à domicile.

## Un triple coup gagnant

Alors que AZIMUT 38 est à l'étude, ces trois services connaissent simultanément des problèmes de locaux: Ajoie-Centre est à l'étroit à la rue Achille-Merguin; le bail de Trois Rivières à Miécourt est résilié; quant à Ajoie Ouest, son bail à Bure arrive à échéance. La recherche de nouveaux espaces conduit à envisager une réunion sur un même site. Le directeur de la Fondation, André Altermatt, s'engage alors à fond sur cette piste audacieuse qui ouvre de riches perspectives. L'occasion se présente avec AZIMUT 38 idéalement situé et dont les espaces pourront être aménagés exactement « sur mesure ». La négociation aboutit. « Win, win, win! » Le promoteur s'assure l'occupation à long terme d'une grande partie du bâtiment; les 160 employé-e-s des trois services disposent d'un port d'attache agréable et lumineux dans lequel ils intensifieront leurs collaborations; le rôle naturel de Porrentruy, commune-centre, se voit renforcé.



Photo: Stéphanie Ribeaud

**AU COEUR  
DU JURA**

**PLUS DE  
20 COMMERCES**

**GRAND PARKING  
1H GRATUIT**

*Ce printemps,  
je prends le temps à...*

**ESPLANADE  
CENTRE  
PORRENTUUY**

OUVERTURE  
PROCHAINE

**LET'S GO**  
LE FITNESS POUR LA FORME ET LA SANTÉ



**MIGROS** **DENNER** **Sunrise** **Code Style** **NAVILLE** **swisscom** **La Boutique de Colibon** **VISILAB** **C&A**

**PHARMACIE SUN STORE** **Privilege** **Vögele** **VÖGELE SHOES** **Maximilien** **Bar à café l'Esplanade** **MIGROS Florissimo** **TALLY WEIL** **BLACKOUT**



**NOS COMPÉTENCES**

- RÉVISION
- TENUE DE COMPTABILITÉ
- CONSEIL FISCAL
- CONSEIL D'ENTREPRISE
- EXPERTISES

Rue de l'Avenir 3  
2800 Delémont  
Tél. +41 (0)32 422 36 36  
jetique@crfsa.ch



Conseil Révision  
et Fiscalité SA



Membre d'EXPERT suisse



**Fernand Perrin SA**  
**Porrentruy**

Bâtiments | Génie civil | Terrains de sports



## Yan Beynon, directeur des systèmes informatiques de ROCHE



Photo: Gérald Slegenthaler

Oui, c'est bien lui, Yan Beynon, enfant de Courgenay désormais établi à Porrentruy, qui dirige toute l'informatique de ROCHE, ce géant plus que centenaire de l'industrie pharmaceutique bâloise. Une activité qui le conduit à voyager presque constamment au gré des centaines d'établissements que compte le groupe ROCHE

dans plus de cent quarante pays de la planète. Une superbe réussite assez exemplaire de ces parcours «à la suisse» qui permettent à quelqu'un comme lui qui a débuté par un apprentissage et un CFC d'électronicien de poursuivre très loin sa formation (Ecole d'ingénieurs de Saint-Imier, HEIG d'Yverdon, IMD de Lausanne, etc.) et d'accéder à des postes à des niveaux de responsabilité toujours plus élevés. On se souvient que Yann Beynon a été pendant un peu plus de deux ans chef du Service de l'informatique de la République et Canton du Jura. Sa carrière s'est poursuivie dans plusieurs entreprises (dont Gate Gourmet, ex-filiale de Swissair) avant qu'il n'entre au service de ROCHE, ce qui l'amènera à vivre en France, en Espagne, au Royaume-Uni avant d'accéder au siège principal à Bâle.

Pour autant, il n'a ni oublié ni renié ses racines ajolotes. Pour port d'attache de sa vie privée, il a délibérément choisi Porrentruy. Le choix du cœur bien sûr mais aussi de la raison puisque, Transjurane, gare TGV et Euroairport aidant, Porrentruy est drôlement bien placé pour quelqu'un qui «bouge» beaucoup! A ses moments de loisir, il se passionne pour l'histoire locale. Tout récemment, il a invité un groupe de collègues cadres de ROCHE à venir découvrir «sa» ville, une ville dont la plupart d'entre eux/elles ne savaient rien et dont ils/elles sont repartis conquis. Plus fort encore, il vient d'acquérir la maison Mouche au pied du Château, un bâtiment exceptionnel dont la plus grande part remonte au début du 18<sup>e</sup> siècle et qu'il est déterminé à réhabiliter par étapes. Une sacrée chance pour Porrentruy!

## Son Excellence, Monsieur Denis Feldmeyer, ancien Ambassadeur extraordinaire et plénipotentiaire de Suisse

Ce titre très «ronflant», qui sent bon la vieille diplomatie européenne, fait sourire son titulaire. Élégance sobre, gestuelle distinguée, propos diserts, affabilité circonspecte, humour subtil, Denis Feldmeyer correspond en bien des points à l'image qu'on se fait d'un diplomate. Il vient d'achever une très belle carrière au Département fédéral des Affaires étrangères en qualité d'ambassadeur de la Suisse à Copenhague. Tout en conservant un pied-à-terre à Paris, il a décidé de s'établir à Porrentruy, cette ville où il a passé son enfance et son adolescence et où il est fréquemment revenu.

«Pour ma retraite, j'avais envie, confie-t-il, de trouver un équilibre entre la Suisse où je souhaitais pouvoir me «poser» après tant d'années d'errance et Paris que j'aime énormément mais où je ne pourrais pas vivre en permanence. Où pouvais-je être mieux qu'à Porrentruy, une jolie ville, située près de tout et désormais bien reliée aux grands réseaux, une ville où j'ai des attaches depuis mon enfance?» La providence faisant bien les choses, il commence à s'installer dans un appartement à la rue des Annonciades, dans une ancienne demeure qu'il admirait déjà quand il était enfant.

Sa vie fait de lui un personnage stendhalien moderne. Délégué du CICR dans le Chili d'Augusto Pinochet, chargé d'affaires à Bey-

rout au plus fort des bombardements entre troupes syriennes et milices libanaises, secrétaire d'ambassade au Caire dans les premières années du règne d'Hosni Moubarak, en poste à Belgrade au moment de la montée en puissance des nationalismes locaux et de l'effondrement de la Yougoslavie, conseiller d'ambassade à Tel Aviv lors de l'assassinat d'Yitzhak Rabin.

Le voilà ambassadeur, d'abord auprès de l'UNESCO à Paris, puis au Pakistan et en Afghanistan, ensuite en Norvège où il vit en direct le naufrage financier de l'Islande. Heureusement, il finit dans des eaux plus calmes comme ministre auprès de l'OSCE à Vienne puis comme ambassadeur au Danemark. Une bonne partie de l'histoire récente du monde, avec ses bruits et ses fureurs, revit ainsi au gré de ses souvenirs qu'il évoque!



Photo: Stéphanie Ribeaud

## Deux offres de formation recommandées...

Quoi ?	Pour qui ?	Quand ?	Où ?	Inscriptions
<b>SIBIR'ELLES</b> Stage de préparation à la réinsertion professionnelle des femmes	Femmes désirant réintégrer le monde du travail, réfléchir à un projet et acquérir les outils nécessaires pour ce faire.	Du 12 avril au 14 juin 2016 ■ mardi de 8 h 15 à 17 h ■ jeudi de 8 h 15 à 12 h	Delémont Centre Saint-François	Jusqu'au 8 avril 078 621 11 14 ou 032 423 28 34 www.sibirelles.ch
<b>ÊTRE ET RESTER MOBILE</b> Cours organisé à l'intention des seniors d'Ajoie par la Municipalité de Porrentruy en collaboration avec le Büro für Mobilität à Berne	Personnes du 3 <sup>e</sup> âge désirant se familiariser avec les déplacements en transports publics... ■ Manier les distributeurs ■ S'orienter dans une gare ■ Profiter de tarifs avantageux	Le mercredi 8 juin De 13h30 à 17 h	Porrentruy Hôtel de la Gare, rue Gustave Amweg 45	Jusqu'au 2 juin Auprès de Pro Senectute, rue du Puits 2800 Delémont 032 886 83 89 prosenectute.delemont@ne.ch

## L'ÉVÈNEMENT DE L'ANNÉE

**A**u début de la conférence de presse du 29 février, la voix du maire de Porrentruy, Pierre-Arnaud Fueg, est légèrement voilée. Elle traduit manifestement une vive émotion personnelle et une fierté bien compréhensible face à l'importance capitale de l'événement: l'inauguration officielle, les 22, 23 et 24 avril, du complexe de l'Inter. Présenter le programme des festivités, c'est aussi évoquer l'un des dossiers les plus complexes que les autorités municipales aient eu à gérer au cours des dernières décennies. Mais le résultat est bien là désormais dans sa tranquille et splendide évidence: notre ville a su réhabiliter un élément remarquable de son riche patrimoine historique et se doter d'un équipement unique en son genre au service de la vie sociale, associative, culturelle. Il faut assurément aller loin, bien loin, pour trouver quelque chose d'équivalent.

### Un véritable marathon

Ainsi arrivent à leur terme trois années de travaux et une douzaine d'années d'études. Après divers tâtonnements, c'est une approche ambitieuse de la rénovation qui a prévalu. Ce choix a évidemment été facilité par le geste magnifique des époux Giavarini: leur don en 2008 à la Municipalité de Fr. 2 000 000.- pour assurer la réhabilitation de l'Inter a donné des ailes au projet. Les variantes «à la petite semaine» ont été abandonnées au profit de la démarche en voie d'achèvement. Comme toujours, face à des enjeux majeurs pour la ville (Centre sportif de l'Oiselier, Hôtel-Dieu, Juventuti, Ecole primaire de l'Oiselier, etc.), le peuple de Porrentruy, par son Conseil de ville, puis par son corps électoral a, de manière massive, appuyé un projet qui correspond aux ambitions légitimes de Porrentruy. Cette inauguration d'avril 2016 aurait pu se dérouler trois, voire quatre années auparavant s'il n'avait fallu surmonter diverses oppositions. Perte de temps, d'énergie et d'argent... Mais la détermination du Conseil municipal à réaliser le choix voulu par les citoyennes et citoyens a fini par surmonter tous les obstacles. Dès lors a pu s'engager ce chantier dans lequel tous les corps de métiers, spécialistes et experts ont donné ce qu'ils ont de meilleur pour répondre aux nombreux défis de cette réhabilitation.

### Un équipement public exceptionnel.

L'inauguration de la Brasserie en novembre 2015 avait déjà procuré un très bel avant-goût de ce que donnerait l'ensemble de l'opération. La découverte de la Grande Salle rénovée comble toutes les attentes: la salle proprement dit avec la préservation ou la reconstitution très fidèle de son décor Belle Epoque, mais aussi avec sa «modulabilité» qui permet de répondre à la diversité des besoins; la cage de scène



dont le volume extérieur ne dépare en aucune façon la vieille ville et dont l'équipement technique intérieur est sans commune mesure avec ce qu'on peut actuellement trouver dans le Jura et bien au-delà.

L'expert fédéral qui a accompagné la rénovation de l'Inter, M. Bernhard Furrer, déclarait en 2012: «Toute vieille ville, une fois, était neuve. Vie signifie changement: si le processus de renouvellement s'arrêtait, la ville deviendrait un objet mort. Cependant, chaque changement doit être mis en accord avec l'existant, avec les valeurs spécifiques du lieu concerné». C'est bien ce compromis entre patrimoine et modernité qui a été réussi à l'Inter!

### Des festivités à la hauteur de l'événement

Ce même mélange caractérise l'identité visuelle qui a été judicieusement conçue pour l'Inter par deux jeunes gens de Porrentruy, Margaux Häni et Nicolas Riche. Elle exprime un Inter à la fois fidèle à ses origines et ancré dans le XXI<sup>e</sup> siècle.

Comme de juste, cette inauguration sera accompagnée de la publication d'une plaquette: en une soixantaine de pages, messages officiels, reflets historiques, souvenirs, anecdotes, photos anciennes et actuelles célébreront cet événement exceptionnel.

Et bien sûr, trois jours de fête, le 22 avril pour la partie officielle, les 23 et 24, pour le grand public. Avec un programme axé sur une grande diversité, bien à l'image de l'Inter d'hier et de demain. En vedette, les **FILLS MONKEY**, une démonstration époustouflante, un «show humorythmique», un spectacle original, drôle, poétique, déjanté, qui connaît un incroyable succès en France, en Europe et dans le monde et qui, grâce à l'Inter rénové, peut être présenté à Porrentruy.

#### SAMEDI 23 AVRIL 2016

9h00-11h00	Visites guidées par l'Association des guides de Porrentruy *
11h00-12h00	Production du Point Jazz Band
Dès 12h00	Possibilité de se restaurer
13h30-15h30	Visites guidées *
16h00-16h45	Spectacle par Anthony le magicien *
17h15-19h15	Animations rapprochées par Anthony le magicien
Dès 18h00	Possibilité de se restaurer
20h30-21h45	Spectacle des Fills Monkey *
Dès 21h30	Animation musicale avec le Spice Mix Band

#### DIMANCHE 24 AVRIL 2016

9h-14h00	Brunch
10h00-11h30	Projection du film «Les Temps modernes» de Charlie Chaplin *
11h30-12h30	Production des Petits Chanteurs
13h00-16h00	Grimages pour les enfants
14h00-15h30	Spectacle pour enfants de Jacky Lagger
17h00-18h15	Spectacle des Fills Monkey *
Dès 18h00	Possibilité de se restaurer

\* Animation dans la grande salle  
Entrée libre (sauf pour le spectacle des Fills Monkey)

## INAUGURATION DE L'INTER

### Quelques témoignages

#### Marcel Berthold, conservateur des monuments historiques :

« Je suis enthousiasmé d'avoir pu participer à la résurrection de l'Inter, ce monument exceptionnel dont on avait oublié la qualité patrimoniale. Le fait que l'on ait pu y concilier les objectifs de la conservation du patrimoine avec les attentes en matière d'animation sociale, associative et culturelle me paraît remarquable. L'utilisation polyvalente de la Grande Salle ne procède pas de la seule demande des divers utilisateurs ; elle est inscrite dans la vocation initiale du bâtiment ; elle est donc aussi une exigence patrimoniale. Quant à la Brasserie, sa rénovation en a fait une superbe invitation à la vie sociale. »

#### Amalita Bruthus, restauratrice d'art

« Ce qui m'a impressionnée, c'est de découvrir que ce bâtiment de 1900 était d'une très grande richesse décorative. Ce décor originel, je l'ai retrouvé presque intact sous une dizaine de couches successives. C'est un style hybride très particulier qui combine baroque et Jugendstil. La zone témoin que j'ai dégagée près de l'entrée dans la salle permet d'imaginer le faste de l'Inter à la Belle Epoque. A ma connaissance, l'Inter est un bâtiment unique en son genre. Les nouveaux décors réalisés dans la salle de spectacles se fondent sur ces découvertes, mais en un peu plus simple. »



Une superbe enveloppe Belle Epoque pour une vocation polyvalente

#### Frédéric Caillet, responsable des bâtiments communaux au Service UEI

« Dans la « flotte » de bâtiments que j'ai à gérer, l'Inter est pour moi le « navire amiral ». C'est vraiment un bâtiment unique en Suisse. J'ai avec lui un lien affectif puisque, enfant, j'y ai chanté avec les Petits Chanteurs et fait des sauts périlleux au trampoline avec la SFG. On a fait des jeux de mots sur l'Inter (Inter... minable), sur son adresse (allée... des Soupirs). Eh bien, l'Inter est aujourd'hui une magnifique réalité prête à servir l'ensemble de la population. »

#### Corine Mamie et Yves Leschot, architectes :

« Cette démarche nous a pris la tête et le cœur pendant treize ans. C'était un dossier extraordinaire : d'une part, d'avoir pu traiter des aspects patrimoniaux, fonctionnels et techniques ; d'autre part, du fait du déroulement particulièrement complexe de cette opération. Nous avons vécu récemment deux grands moments : l'ouverture de la brasserie en novembre et la levure de chantier en février. Nombreux sont les gens qui nous ont avoué avoir été émus aux larmes en découvrant ces espaces. Beaucoup s'approchent de nous pour nous dire combien ils sont contents. D'autres nous affirment qu'ils ne s'attendaient pas à avoir quelque



Une incroyable richesse décorative

chose comme ça à Porrentruy. Enfin, la cage de scène et son équipement technique vont encore en surprendre plus d'un. On va pouvoir y monter des spectacles dans des conditions qu'on n'aurait jamais pu imaginer auparavant. »

#### Gaétan Riat, peintre et plâtrier chez Riat S. A.

« Je me suis éclaté. Afin de reconstituer dans tous leurs détails les décors de la brasserie et de l'arc de scène, j'ai dû apprendre des techniques anciennes, utiliser des matériaux presque oubliés. Pour les « staffs » (composition de plâtre et de fibre végétale), j'ai dû confectionner divers moules parce que les motifs sont beaucoup plus variés qu'il ne semble à première vue. Cela m'a pris des mois avec beaucoup d'essais et de ratés. Le résultat me paraît bon, voire meilleur que le décor originel, ceci grâce à certains matériaux d'aujourd'hui, comme la fibre de verre. Un tel travail revalorise notre profession. Bien des gens nous ont regardé d'une autre façon, avec admiration. Je suis reconnaissant que le maître de l'ouvrage ait recouru à des compétences locales et nous ait fait confiance. »

#### Jean-Pierre Sacconi et Claude Ranza, entreprise Parietti Gindrat

« Cela fait quarante ans que je travaille, j'en ai fait des églises, des châteaux, mais jamais quelque chose de pareil... Oh là, là ! On en a tenu des séances, on en a fait des échantillons mais ça valait le coup ! Une bonne partie des travaux de peinture ont dû être effectués au pinceau et à main levée comme à l'époque... On a l'impression que tout le monde a donné le meilleur de soi pour être à la hauteur du bâtiment... Cette grande salle, je la connais bien, j'ai avec elle un lien sentimental : c'est une vraie chance d'avoir participé à sa rénovation... Le travail avec les experts et la restauratrice d'art a été très stimulant. »



Un coup d'essai réussi avec le Forum Transfrontalier du 9 mars

## Porrentruy, amour et technologie

Comprenons-nous bien, c'est de l'amour de Porrentruy qu'il s'agit! De la passion que Jean-Claude Adatte porte à cette ville et à son patrimoine! Une forme d'adoration perpétuelle qui l'a notamment amené à monter l'Association des Guides, à réaliser la brochure «Je découvre Porrentruy», à participer au développement du Circuit secret et à une foule d'autres opérations à la plus grande gloire de Porrentruy et de sa région.

Encore plus fort...! Avec son complice des Guides, Jean-François Conus, et le concours d'une classe d'une classe d'informatique de la Division technique emmenée par Steve Fallet, ils viennent de réaliser une

application sur smartphone qui propose une visite virtuelle de Porrentruy. Remarquable mariage entre la connaissance intime de la ville, le recours à divers supports (textes, photos, «panoramas», cartes, documents anciens), les incroyables prouesses que permettent les technologies informatiques. Travail de bénédictin qui se sera étendu sur presque deux ans et qui se mesure mieux si l'on songe que, à lui seul, le montage des sept panoramas a nécessité 800 prises de vue. Démarche exemplaire puisqu'elle a procuré un champ concret d'apprentissage à des étudiant-e-s. Résultat impressionnant! Plutôt que de poursuivre la lecture de



cet article, téléchargez donc cette application sur votre smartphone, avec Playstore ou avec Appstore selon votre appareil. C'est gratuit et c'est passionnant aussi bien pour un touriste qui visite ou s'apprête à visiter Porrentruy que pour le/la Bruntrutain-e «lambda».

## Les scouts réunis dans leurs murs

Proximité de la chapelle de Lorette, les travaux liés à l'installation d'une seconde cabane pour les scouts de Saint-Pierre sont pratiquement achevés. Au terme de cette opération qui aura duré deux ans, tous les scouts de Porrentruy sont réunis sur un même site. Si Louveteaux et Louvettes sont déjà installés de longue date dans un premier chalet situé près de la chapelle, les autres composantes



Didier Chavanne: scout toujours!

de la troupe ont passablement vagabondé au cours des dernières années: route de Bressaucourt, ancienne cure de Lorette, Gai Logis, cabane de bûcherons dans le secteur de l'Hôpital, local SFG du Banné. Il était temps de trouver une implantation durable.

Tout se débloque enfin en 2013: bienveillance des autorités paroissiales qui acceptent d'agrandir la surface qu'à Lorette elles mettent à la disposition des scouts; générosité de l'entreprise Courbat qui cède gratuitement à «Saint-Pierre» une de ses cabanes de chantier. Sous l'impulsion intense de deux «anciens» de la troupe, Didier Chavanne et Jean Vallat, le bénévolat va faire le reste: déplacement de la cabane depuis le viaduc du Creugenat; reconstruction, agrandissement et nouvel «habillage» de l'édifice; divers aménagements intérieurs. Les contributions de nombreux donateurs ont permis de couvrir les frais inhérents à une telle démarche.

Résultat des courses? Les scouts réunis en un lieu quasiment idéal: vue admirable, proximité de la forêt, accès rapide depuis le centre. Deux cabanes appropriées aux activités déployées par la troupe. Un cadre qui permettra d'accélérer le regain d'intérêt que connaît le scoutisme. «De notre mieux», c'est la devise des Louveteaux de Saint-Pierre, une devise pleinement avérée au travers de cette belle réalisation.

[www.scout-stpierre.ch](http://www.scout-stpierre.ch)

## NOTRE cirque

Depuis des années, le Cirque STARLIGHT fait partie de notre ville, de sa vie culturelle, associative et économique. Par le succès des tournées de ses spectacles, par la qualité de ses activités de formation, par la réussite nationale, voire internationale, de certain-e-s de ses membres, il fait connaître notre cité. C'est donc bien NOTRE cirque, une institution dont nous pouvons être fiers.

Au moment où cet article est rédigé, les locaux de STARLIGHT aux Grandes-Vies sont en ébullition. Il s'agit de donner la dernière main au nouveau spectacle «LA RENCONTRE» dont les «premières» ont eu lieu le 11, 12 et 13 mars au Voyeboeuf. Un spectacle qui s'inscrit dans la nouvelle conception du cirque chère à Starlight et qui va tourner dans cinquante localités de Suisse romande, avec deux semaines rien qu'à Genève.

En parallèle, l'Ecole de Cirque du Jura continue d'assurer ses prestations à une bonne centaine d'enfants et d'adolescents sous la direction de Marc Ackermann et d'Edelio Lopez Vasquez. Deux «élèves», Anne Meier et Maxence Choffat, souhaitent faire carrière dans le domaine du cirque et poursuivre leur formation au Canada. Quant à Jessica Gasser et Elisa Martin, leur duo «Handhold» vient de décrocher en Mongolie, haut-lieu des arts circassiens, un «clown d'argent» lors d'un festival international de professionnels du cirque.

Ce dynamisme va prendre une dimension supplémentaire par le rachat récent du Tennis couvert d'Ajoie au Voyeboeuf. La volonté de Heinrich Gasser, c'est de réhabiliter ce lieu, d'y maintenir et y développer la pratique du tennis dans les meilleures conditions. Mais aussi d'y accueillir des mani-



festations d'une certaine importance, des expositions temporaires ainsi que des fêtes d'entreprise, un nouveau «créneau» prometteur! Les travaux sont planifiés pour cet été. Porte ouverte prévue en septembre!

[info@starlight.ch](mailto:info@starlight.ch)

REPORTAGES

## Fin d'hiver à Porrentruy

Par Stéphanie Ribeaud

### LA LONGUE NUIT DU RAI-TIAI-TIAI DU LUNDI 8 AU MARDI 9 FÉVRIER



### LE CARNAVAL DES ENFANTS, « HAKUNA MATATA », MARDI APRÈS-MIDI 9 FÉVRIER



### SAMEDI 20 FÉVRIER : LE FEU DES BRANDONS AU « CHAMP DE COURSE » DU BANNÉ



# Thermographie infrarouge des bâtiments

Le défi énergétique

Une campagne de thermographie, initiée par la Fédération jurassienne des banques Raiffeisen et associant Energie du Jura (EDJ) et les Cités de l'énergie du canton a été lancée fin 2015. Elle a permis d'offrir aux propriétaires jurassiens la possibilité de réaliser une thermographie de leur bâtiment à prix préférentiel.

L'action a rencontré un vif succès à Porrentruy. Plus d'une centaine de citoyens ont ainsi fait procéder à l'analyse thermique de leur maison.

Grâce aux images de leur maison et au rapport remis, les bénéficiaires sont en mesure d'identifier le potentiel d'amélioration de l'isolation de leur bâtiment. Ils disposent ainsi des bases pour entreprendre des assainissements permettant une réduction importante de leur consommation d'énergie et, par conséquent, de leur facture énergétique.

### Et vous, quel avenir énergétique imaginez-vous ?

La décision de sortir du nucléaire et la volonté de limiter les risques liés à l'utilisation des énergies fossiles sont à la source de la transition énergétique actuelle. Les stratégies développées pour faire face à ce défi se fondent sur la substitution des énergies fossiles, la sobriété et l'efficacité énergétique ainsi que sur le développement des énergies renouvelables.

Le calculateur énergétique national **energyscop**, basé sur des données scientifiques, est un outil inédit et très ludique pour comprendre les enjeux de ce virage énergétique. Il permet d'élaborer et de visualiser des scénarios personnels et d'en comparer les conséquences pour la Suisse. Le calculateur est disponible sur <http://energyscope.ch/>. Il vous permet d'élaborer votre propre stratégie. On y apprend ainsi que les transports représentent 24 % de la consommation d'énergie globale, que les ménages suisses consomment en moyenne 50 % d'électricité renouvelable et que les voitures électriques sont les véhicules qui offrent le plus grand potentiel de réduction de la consommation d'énergie. Les émissions de gaz à effet de serre sont aussi passées à la loupe. On nous explique que nous émettons chacun 5.6 tonnes de CO2 par an dont 76 % sont issues des combustibles de chauffage et des carburants automobiles.

La plateforme internet offre aussi des cours pour tous en ligne et une liste de 100 questions/réponses sur la transition énergétique.

ELISA THEUBET



Cherchez les erreurs!

La thermographie infrarouge est une technique qui évalue la qualité de l'isolation d'un bâtiment. A l'aide d'une caméra thermique, elle produit des images de température de surface. Ces photos permettent d'identifier rapidement d'éventuelles fuites de chaleur émanant des sols, façades ou toiture.



	1	2	3	4	5	6	7	8	9	10
1										
2										
3										
4										
5										
6										
7										
8										
9										
10										

Problème N° 34 Mots croisés

#### Horizontal

1. Milieu dans lequel nous vivons.
2. Ouvrages cintrés. Récipient en terre.
3. Génie nordique. Ecrivain américain.
4. Fleuve d'Afrique. Maison misérable.
5. Fréquentatif.
6. Remorquer à l'envers. Admirateur.
7. Oui allemand. Os de truite.
8. Eprouvé, perçu. Dose.
9. Ut. Multiple énorme. Lithium.
10. Erodées. Principes de vie et de pensée.

#### Vertical

1. Temps futurs. A payer.
2. Explosif nitré. Appel au secours.
3. Grossièreté, manque de délicatesse.
4. Enlevé. Qui reflète la joie.
5. Pronom réfléchi. Qui n'a pas d'éclat. Possessif.
6. Pour réparer l'oubli. Possessif de bas en haut. Mélange de gaz que l'on respire.
7. Lettre grecque. Fleuve côtier.
8. Manquer d'air.
9. Bramer. Singe d'Amérique.
10. Conjonction. Opposants, adversaires.

### Solution N° 33

	1	2	3	4	5	6	7	8	9	10
1	M	O	I	N	E	S		V	A	L
2	A	L	T	I	T	U	D	E		A
3	R	I	E	N		I	U	L	E	S
4	C	V			P	S	O	A	S	
5	H	E	T	R	E	S		G	A	I
6	A	R	R	E	T	E		E	U	S
7	N	A	I	N	E		O	S		A
8	D	I	M	E	R	E	S		S	T
9	S	E	E	S		S	E	R	A	I
10		S	R		F	E	R	A	I	S

Nom du gagnant:  
M. Gilles Jolissaint, qui s'est vu remettre un bon de 50 francs dans un commerce de la ville.

La Municipalité de Porrentruy tient à remercier le concepteur de ces grilles, M. Bernard Desbœufs.

**Bons d'achat dans les commerces à gagner.** Pour participer au tirage au sort des grilles, envoyez celle-ci dûment remplie à: Chancellerie municipale, Hôtel de Ville, 2900 Porrentruy. **Délai: 30 avril 2016.**

Nom: \_\_\_\_\_ Prénom: \_\_\_\_\_ Adresse: \_\_\_\_\_



À L'OCCASION DE SES **25ans**  
TOP-NET VICO DEVIENT



**25ans** NOUVEAU LOGO, NOUVELLES PRESTATIONS

PORRENTROY • DELÉMONT • SAIGNELEGIER • CORNAUX  
rue Achille - Merguin 12 • CH-2900 Porrentruy (bureau principal)  
+41 (0)32 466 57 18 • [www.top-netvico.ch](http://www.top-netvico.ch)



Ecole St-Paul  
Porrentruy  
de la 9H à la 12H  
en internat ou en externat.

A la recherche d'une école secondaire pour filles?

Nous offrons un programme scolaire  
d'accompagnement personnalisé.

Tél. 032/ 466 17 64

[www.ecole-st-paul.ch](http://www.ecole-st-paul.ch)

**Pompes Funèbres LURATI**



Romain Voisard  
Fbg St-Germain 22  
2900 Porrentruy  
032 466 32 03 - 079 771 93 46  
[www.pf-lurati.ch](http://www.pf-lurati.ch)  
Contrats funéraires  
Respect - Dignité - Discrétion

**Location de machines**



**CRELIER SA** **CAT Rental STORE** **AVESCO**

Porrentruy 032 465 89 90 - Delémont 032 423 51 11

**GIGON SA**  
2900 PORRENTROY



Rue du 23-Juin 7  
Tél. 032 466 23 33 - Fax 032 466 71 77  
E-mail: [gigon.sa@bluewin.ch](mailto:gigon.sa@bluewin.ch)

**TAPIS · PARQUET · REVÊTEMENTS SOLS**  
**RIDEAUX · STORES À LAMELLES**



**addictionjura**  
porrentruy

Service d'accueil et de consultation addictions  
Rue Elsaesser 2 Tél 032 465 84 40 [www.addiction-jura.ch](http://www.addiction-jura.ch)

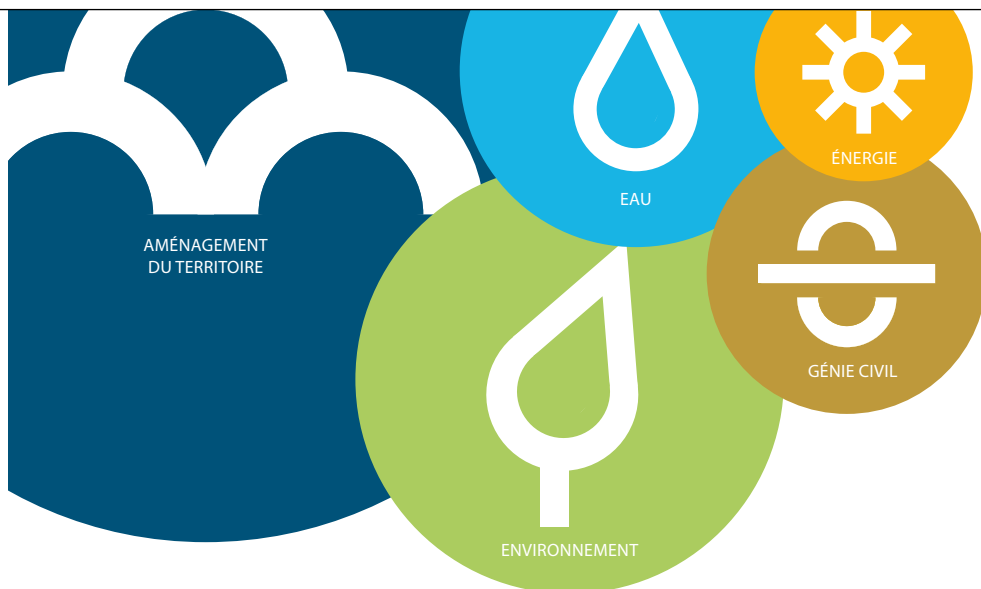
## SIRONI • SA • ARCHITECTES • SIA

ATELIER SIA / FSAI / CSEA / ISO 9001 - CH 2900 PORRENTROY



ARCHITECTURE URBANISME EXPERTISES TECHNIQUES ET IMMOBILIERES PLANIFICATION PHYSIQUE DU BÂTIMENT

Rue Auguste-Cuenin 8 • Case postale 1632 • CH-2900 Porrentruy • Tél. +41 (0) 32 465 11 90 • architecture@sironi.ch • www.sironi.ch



Imaginer, créer, aménager les cadres de vie respectueux de l'homme et de l'environnement. Voilà le défi des ingénieurs de RWB Groupe SA. [www.rwb.ch](http://www.rwb.ch)



Porrentruy · Delémont · Neuchâtel · Prêles · Broc · Marly · Yverdon-les-Bains · Martigny · Lavey-les-Bains · Sierre · Étupes (France)



LE PAYS

CENTRE D'IMPRESSION  
RÉALISATION PUBLICITAIRE  
LIBRAIRIE | PAPETERIE | COPY-CENTER

PORRENTROY-DELÉMONT

Allée des Soupirs 1  
2900 Porrentruy

T +41 32 465 89 39  
porrentruy@lepays.ch

Place de la Gare 20  
2800 Delémont

T +41 32 422 11 44  
delemont@lepays.ch



[WWW.LEPAYS.CH](http://WWW.LEPAYS.CH)



## ANNE ROY : première Citoyenne du Jura

**A**u moment où se déroule cette interview, Anne Roy revient d'un voyage officiel dans le Val-d'Aoste durant lequel elle a présidé la délégation jurassienne pour une rencontre où il aura été question de formation continue des enseignants et d'éducation à la citoyenneté. C'est l'une des premières de ces innombrables «représentations» qui vont s'accumuler pour elle tout au long de son année présidentielle. Elle vit cela avec sérénité, sans stress ni forfanterie. C'est le «job», elle le fait, elle veille à bien le faire et voilà tout! «Dans ce qui est ma dernière législature, confie-t-elle, je n'étais pas obligée de prendre cette présidence du Parlement jurassien. Mais j'ai pensé que c'était une belle occasion pour aller plus encore à la rencontre des gens de ce pays, pour mieux mesurer toute la richesse du tissu associatif, sportif, politique du canton.»

### De la terre à l'engagement citoyen

Une bonne partie du «logiciel» d'Anne Roy, née Fridez d'une famille d'agriculteurs du Maira, près de Buix, s'explique assurément par ses racines paysannes. Une enfance et une adolescence à la ferme; le mariage avec Philippe Roy, un agriculteur à la fibre entrepreneuriale; l'exploitation pendant 15 ans de la ferme de Sur-Plain-Mont, au-dessus de Courgenay – elle y développe un élevage qui comptera jusqu'à 2500 poules-pondeuses–; l'installation il y a 18 ans à Porrentruy à la ferme des Planchettes et la participation à la belle aventure innovatrice de l'exploitation de la Prairie en face de l'ancien aérodrome. Elle y acquiert des qualités terriennes: solidité, bon sens, simplicité, persévérance.

Au demeurant, son parcours ne se limite pas à l'agriculture: elle a en effet obtenu un CFC d'employé de commerce «gestion» au terme d'un apprentissage dans ce qui était alors la Banque Populaire à Porrentruy, un établissement où elle a travaillé jusqu'à la naissance de son premier enfant. Depuis sa domiciliation à Porrentruy, elle a repris un emploi administratif à temps partiel chez JF Pneus.

Son fort engagement dans la vie politique locale et cantonale? Une vocation plutôt tardive qui se dessine avec son accession à la présidence de l'Association des paysannes jurassiennes (de 2002 à 2013) et dès sa domiciliation à Porrentruy. Cette démocrate-chrétienne de naissance et de conviction accomplit alors une ascension rapide: conseillère de ville, députée au Parlement jurassien, conseillère municipale. La voici, depuis le 16 décembre 2015, prési-



dente du législatif cantonal pour 2016 et, de ce fait, première citoyenne de la République et Canton du Jura.

### « Des journées bien remplies »

En 2016, il lui faut donc concilier son mandat à l'exécutif de Porrentruy, sa présidence du Parlement, son engagement professionnel. C'est dire qu'il lui restera peu de temps véritablement libre. «J'ai abandonné mon jardin, reconnaît-elle. Lire pour le plaisir est devenu anecdotique.» «Mais, ajoute-t-elle aussitôt, je n'ai pas le sentiment de me sacrifier en quoi que ce soit.» Elle analyse ainsi les choses: «Dans le législatif cantonal, on est dans le «prévoir». A l'exécutif communal, on est dans le «faire». Bien sûr, c'est plus «pimenté» dans l'exécutif et cela prend plus d'énergie. Mais je me plais dans ces deux rôles.»

Au Conseil municipal, elle assume le Département de l'Urbanisme et de la Mobilité. Parmi les dossiers qu'elle entend promouvoir: la réhabilitation du centre ancien; la réurbanisation du secteur de la Gare et en particulier du site de l'ancienne gare des marchandises; la valorisation de la parcelle des Vauches; l'ouverture de deux nouvelles zones à bâtir, l'une à l'Oiselier, l'autre à la Perche. Elle se réjouit de siéger dans une équipe où, affirme-t-elle, «Beaucoup de choses sont mises en route pour améliorer

l'attractivité et stimuler le développement de Porrentruy». Elle confirme par ailleurs son soutien à la démarche JURASSICA qui, sur un créneau bien particulier, devrait conférer à cette ville un très large rayonnement. «Il s'agira, insiste-t-elle, de trouver la façon la plus ingénieuse de réaliser cet important projet.»

Quant au Parlement, elle sait parfaitement que cette année présidentielle va lui procurer un surcroît momentané de travail: une bonne dizaine de séances plénières à préparer et à diriger, autant de réunions du Bureau, et puis, ces fameuses «représentations»! Elle ne s'affole pas. Bien au contraire, elle se réjouit de toutes les rencontres que sa fonction éminente va lui valoir. «Ecouter, échanger, prendre du temps pour ce qui fait la société en général!» répète-t-elle. Une attitude d'empathie qui est sans doute la clé de sa réussite.

Pour autant, elle entend bien se réserver une place substantielle pour «cultiver l'amitié», s'occuper de sa famille et en particulier de ses quatre petits-enfants – «C'est un bonheur que de passer une journée avec eux!» – pour exercer ses talents culinaires au profit de ses proches.

Excellente année au «perchoir» de la République et Canton du Jura!

## Petit bureau deviendra grand : ECOENG

**E**COENG? Ce n'est pas du coréen mais la contraction entre « ECOlogie » et « ENgineering » et l'appellation d'un bureau d'ingénieurs créé à Porrentruy en 2008. Au départ composé de deux ingénieurs installés tant bien que mal à la rue du Cygne, il compte à présent quatorze collaboratrices(teurs), a ouvert des succursales à Delémont et au Tessin et se trouve déjà un peu à l'étroit dans les espaces qu'il occupe au deuxième étage du bâtiment de la Gare CFF.

### Un Tessinois à Porrentruy

Le patron? Il padrone! C'est Federico Ferrario, 36 ans, né à Carona près de Lugano. C'est quand il prononce les localités de son enfance que ses restes d'accent italien se réactivent. Il a un sacré parcours de formation: maturité à Lugano, diplôme d'ingénieur forestier à l'Ecole polytechnique de Zurich (avec une spécialisation en dangers naturels), master en ingénierie hydraulique à l'Ecole polytechnique de Lausanne, plusieurs stages dont un an dans une station de recherche forestière au Montana dans les Rocheuses. De ce fait, il parle aussi bien français, allemand, anglais qu'italien, avec de solides bases d'espagnol.

« Jeu de l'amour et du hasard », il découvre le Jura, l'Ajoie et Porrentruy. Un premier mandat lié à la Transjurane et c'est parti... Ce d'autant plus qu'il a pu aussi satisfaire ici l'une de ses passions, le service du feu: il entre d'emblée au Centre de renfort d'intervention et de secours de Porrentruy (CRISP) où il est à présent premier-lieutenant et responsable de la formation du corps. Le goût des autres, la volonté de servir...

Le voilà donc désormais en charge d'une véritable entreprise dans cette ville où il a décidé de faire sa vie: « J'aime le charme de la vieille ville, confie-t-il, il y a là un potentiel énorme... Ce qui est étonnant, c'est la richesse des activités culturelles dans une ville de petite dimension. »

### Des prestations diverses et multidisciplinaires

La « spécialité de la maison », c'est bien sûr la gestion forestière dans ses multiples aspects. Mais à la carte figurent aussi la pré-

vention des dangers naturels, l'établissement et le suivi de systèmes informatiques géographiques, les divers enjeux liés à l'eau, les domaines de la géotechnique, de la gestion des matériaux et de l'aménagement du sol. Tout cela abordé dans des perspectives interdisciplinaires, par une équipe d'ingénieurs à très haut niveau de qualification, selon des principes bien arrêtés: « Pragmatisme écologique, promotion de la biodiversité, priorité à la nature... ». Les clients? Des communes, des triages forestiers, des services cantonaux, des entreprises... dans le Jura, en Suisse romande, au Tessin, en Suisse allemande. Tout cela piloté à partir de Porrentruy et avec des projets d'extension des activités.

[www.ecoeng.ch](http://www.ecoeng.ch)



1<sup>er</sup> rang: C. Choffat, M. Oriet, I. Aiolfi, G. Schaller et J. Godat.

2<sup>e</sup> rang: F. Ferrario, A. Beuchat, V. Parietti, E. Maître et A. Cuomo.

Photo: Stéphanie Riberaud

## « Yes, we can... connect it! »: STEMYS.IO

**A**u rez-de-chaussée du nouveau bâtiment de la Division Technique, à proximité de la zone d'activités de Roche-de-Mars, l'espace MICROLAB héberge une demi-douzaine d'entreprises en devenir. Parmi elles, STEMYS.IO qui se distingue en ce sens qu'elle ne réalise pas des objets mais qu'elle « s'ingénie » à connecter des objets. Qu'est-ce donc que ce pari sur « l'INTERNET DES OBJETS ? » Peut-être un exceptionnel filon qui permettrait de profiler Porrentruy à la pointe de la nouvelle révolution industrielle qui s'opère actuellement. La petite équipe dirigée par Sébastien Etter et soutenue par CREAPOLE y croit dur comme fer.



De gauche à droite: Nicolas Joliat, Sébastien Etter et Donovan Levain

### Interconnecter pour mieux gérer

Ce que propose STEMYS IO à des entreprises, à des collectivités publiques, voire à des particuliers, ce sont des plates-formes informatiques qui « connectent en temps réel tout type d'équipement, capteur ou machine ». Pour quoi faire? Pour mesurer, comparer, identifier, remédier, optimiser, etc. Deux exemples au travers de deux mandats actuels de STEMYS.IO. D'abord, la Municipalité de Porrentruy et sa démarche « mysmartcity »: diminuer la consommation d'électricité, gérer au mieux la production et la consommation de l'eau potable, piloter le stationnement automobile, proposer aux touristes des parcours en ville et bien d'autres choses encore pour lesquelles STEMYS IO développe des instruments basés sur cette interconnectivité. Ensuite, l'entreprise TORNOS à Moutier qui, grâce aux dispositifs élaborés par STEMYS IO, souhaite pouvoir assurer un meilleur pilotage de sa production et accélérer la mise au point de nouveaux prototypes.

### Montée en puissance

Ils ne sont que quatre à présent, à peine « trentenaires », réunissant des compétences de haut niveau acquises aussi bien en Suisse qu'en France, soudés par une forte détermination à faire croître leur projet. Un nouveau collaborateur les rejoint dès avril 2016. Ils veillent aussi à se faire connaître: rien qu'en mars 2016, STEMYS aura présenté ses « produits » à Mulhouse et à l'Ambassade de France à Paris devant des « parterres » d'entrepreneurs. D'ici trois ans, l'objectif est de passer à une vingtaine d'employés et d'avoir négocié un partenariat avec une grande entreprise qui assurerait la large diffusion du savoir-faire « interconnectif » développé à Porrentruy, ville intelligente.

[info@stemys.io](mailto:info@stemys.io) – [www.stemys.io](http://www.stemys.io)



## VANHOUTEGHEM

032 466 19 81 - 032 466 69 41  
FAUBOURG DE FRANCE  
2900 PORRENTUUY

### Nos spécialités :

Viande séchée de cheval  
Saucisse sèche de cheval  
Pied de porc au madère  
Pâté des Princes-Evêques



## ENTREPRISE DE PEINTURE

Papiers peints - Façades - Gypserie - Parquets -  
Plafonds tendus BARRISOL - Isolation périphérique  
2900 PORRENTUUY

## Entreprise Thierry Vallat



Maîtrise fédérale

Ferblanterie  
Protection foudre  
Couvertures  
Etanchéité

### 2900 Porrentruy

Rue des Annonciades 20  
Tél. 032 466 16 39  
Fax 032 466 75 84  
E-mail: thierry.vallat@bluewin.ch



pharmacieplus  
milliet

parfumerie  
salon de beauté

ville  
grand-rue 2  
2900 porrentruy  
t. 032 466 27 27  
f. 032 466 27 31

gare  
xavier-stockmar 2  
2900 porrentruy  
t. 032 466 20 14  
f. 032 466 20 54

laurence riat  
pharmacienne FPH - homéopathe

[www.pharmacieplus.ch](http://www.pharmacieplus.ch)

[millietville.porrentruy@pharmacieplus.ch](mailto:millietville.porrentruy@pharmacieplus.ch)  
[millietgare.porrentruy@pharmacieplus.ch](mailto:millietgare.porrentruy@pharmacieplus.ch)

**BUCHS & PLUMEY SA**  
INGENIERIE

- OUVRAGES D'ART
- STRUCTURES DU BÂTIMENT
- CONSTRUCTIONS INDUSTRIELLES
- ENERGIE - DEVELOPPEMENT DURABLE
- AMENAGEMENT DU TERRITOIRE
- INFORMATION DU TERRITOIRE
- EAU ET ENVIRONNEMENT
- RECHERCHE ET EXPERTISE

«Parce que nous sommes proches de vous,  
parce que notre travail nous passionne,  
construisons ensemble l'e»

[www.buchs-plumey.ch](http://www.buchs-plumey.ch)

**TIBO**  
INFORMATIQUE • COPIEURS MULTIFONCTIONS

**Les professionnels à votre service !**

**032 465 94 65**

2900 PORRENTUUY      2800 DELEMONT



INSTITUTION MEDICALISEE  
POUR PERSONNES AGEES  
DEPENDANTES

Rue des Planchettes 35 2900 Porrentruy  
Tél. 032 465 93 70  
E-mail : [info@foyerlesplanchettes.ch](mailto:info@foyerlesplanchettes.ch)  
Site internet : [www.foyerlesplanchettes.ch](http://www.foyerlesplanchettes.ch)



## Les sociétaires Raiffeisen vivent plus d'émotions

Concerts, événements, Raiffeisen Super League, domaines skiabiles à prix attractifs et Passeport Musées gratuit.  
[raiffeisen.ch/memberplus](http://raiffeisen.ch/memberplus)

**RAIFFEISEN**



RAPID SERVICE

CHEMIN DES VANNIERS 7  
2900 PORRENTUUY  
T. 032 466 31 73  
WWW.RAPIDSERVICE.CH

N°1 DU SERVICE  
APRÈS-VENTE,  
TOUTES MARQUES,  
AU MEILLEUR PRIX!

Miele FORS LIEBHERR BOSCH SIEMENS GAGGENAU WESCO Bauknecht Electrolux AEG ZUG

PORRENTUUY.CH



**Bon**  
pour un sommeil sain  
et profond®

**Choisissez maintenant BICO®  
et économisez CHF 200.-.**

Découvrez le tout nouvel assortiment de matelas avec le confort de sommeil BICO® unique. Profitez-en maintenant.

Bon valable sur tous les matelas et sommiers à lattes BICO® à partir d'un montant d'achats de CHF 1000.-. Utilisable une seule fois par foyer. Promotion valable du 1<sup>er</sup> mars au 29 avril 2016.





porrentruy, fbg de france 1, 032 466 21 32 | delémont, rue de la vauche 6, 032 422 06 22, www.nicol-meubles.ch



Bureau d'ingénieurs EPFZ / SIA

Forêt et environnement

Hydrologie et hydraulique

Dangers naturels

Sol et génie civil

Géoinformatique

Place de la Gare 4  
CP 1211  
CH-2900 Porrentruy  
+41 32 466 22 20  
info@ecoeng.ch  
www.ecoeng.ch



De nombreuses idées de cadeaux pour la cuisine et le ménage, mais également la verrerie et porcelaine de Villeroy & Boch, les couverts de table Berdorf, les cocottes en fonte Le Creuset, les bons-cadeaux, et bien d'autres articles utiles.

Jean-Paul  
**BACON**  
Grand-rue 218 • Tél. 032 466 25 05  
PORRENTUUY  
www.jpbacon.ch

## « L'ENVOLEE NORDIQUE » : un enchantement

**D**urant l'hiver 2014-2015, notre région a de nouveau été le théâtre d'une extraordinaire invasion ornithologique : l'installation dans les bois entre Develier et Bassecourt d'un dortoir de trois à cinq millions de Pinsons du Nord. Une réplique de ce qui s'est passé en 2002 au-dessus de Fontenais mais alors avec neuf à quinze millions d'oiseaux. Des événements analogues se sont produits à Porrentruy au Pont-d'Able en 1947 et à Vendlincourt en 2012. Le Jura, l'Ajoie en particulier, semblent « abonnés » aux Pinsons du nord. Le JURASSICA Museum a donc monté une exposition qui évoque le phénomène du dortoir de 2015 dans son incroyable ampleur et dans son époustouflante beauté et le resitue dans le contexte général des migrations des oiseaux. C'est fantastique! Courez-y, retournez-y!

### Dans la grande tradition des sciences naturelles jurassiennes

Par cette exposition, JURASSICA démontre que sa vocation ne se limite pas à la seule mise en valeur des découvertes paléontologiques effectuées sur l'A16, si importantes qu'elles puissent être. La mission de JURASSICA, c'est de reprendre à son compte plus

de trois siècles de la passion jurassienne pour les sciences naturelles et de mettre en valeur les efforts des innombrables personnes – scientifiques, enseignants, amateurs, artistes – qui perpétuent cette tradition. « **L'Envolée nordique** », c'est exactement cela! Sous la houlette de Joseph Chalverat, l'exposition réunit des photos de l'événement réalisées par une dizaine de « mordus chevrons », présente divers films (à tomber à la renverse!), sort des objets superbes des collections du Musée, raconte l'événement et en explique les causes, fait participer les visiteurs, organise diverses animations. Pour tous les publics, de tous âges, de tous goûts et couleurs, de tous niveaux!

### Autour de l'exposition

Les visiteurs sont invités à désigner les vainqueurs du concours de photographies organisé à cette occasion. Les résultats seront communiqués lors de la soirée du vendredi 29 avril à 20h.

Diverses animations ont déjà eu lieu en mars. D'autres suivent :

- Mercredi 13 avril à 15h : Projection du dessin animé « Gus-Petit oiseau, grand voyage ».



Photo : Jurassica

« Il neigeait des oiseaux! »

- Samedi 16 avril de 9h à 12h : Observations ornithologiques aux étangs de Damphreux en compagnie de Philippe Bassin et de Michel Juillard puis visite de l'exposition : inscriptions à l'Université Populaire 032 466 61 67 et porrentruy@up.jurassienne.ch
- Vendredi 29 avril à 20h : Projection du film « Nuages nomades ».
- Samedi 21 mai de 19h à 23h : Nuit européenne des musées.

[www.jurassica.ch](http://www.jurassica.ch)

## Samedi 14 et dimanche 15 mai : FESTIVAL DES FANFARES D'AJOIE

**U**ne quinzaine de fanfares d'Ajoie et du Jura, quelque cinquante instrumentistes vont faire vibrer le cœur de la ville. La Fanfare Municipale de Porrentruy accueille en effet le Festival des Fanfares d'Ajoie. Le centre ancien, l'Inter rénové et la salle du Séminaire serviront de caisse de résonance à une très belle manifestation populaire.

### Une superproduction musicale

Depuis plusieurs mois, les préparatifs ont débuté sous la conduite d'Antoine Voisard, président de la « Municipale ». Il en résulte un programme impressionnant avec productions musicales en salle ou en plein air, défilés, cérémonie officielle, animations diverses, repas, etc. Le grand moment devrait se produire le dimanche après-midi avec un rallye musical inspiré du « Whit Friday » britannique et qui verra les diverses sociétés invitées « transhumer » sur quatre podiums (place Blarer, cour de l'Hôtel-Dieu, terrasses des Malvoisins, esplanade de l'Inter). Ça va chauffer!



Photo : Stéphanie Ribbeaud

Sous la baguette de Ronald Gigon

### La Municipale reprend des couleurs!

Le fait qu'une société puisse s'engager dans une telle opération est signe de santé. Après une période de « basses eaux » plutôt préoccupante, l'association probablement la plus ancienne de notre ville (elle a été fondée en 1849) paraît avoir repris confiance : l'effectif s'est accru ; un concept de formation a été mis en place ; des collaborations se sont établies avec d'autres fanfares ; un orchestre de jeunes (Pietchisson) s'est créé ; le répertoire s'est élargi et diversifié. Ce festival de 2016 tend aussi à accroître la motivation de chacun.

### Le programme en bref

#### Samedi 14 mai

13h - 22h : Concours en salle à l'Inter.  
18h - 3h : Village gourmand devant l'Inter avec orchestre.  
22h - 3h : Bars, animation musicale avec disc-jockey devant l'Inter.

#### Dimanche 15 mai

11h - 12h : Concours de marche à la rue Auguste-Cuenin et marche d'ensemble devant l'Inter.  
12h - 14h : Repas au Séminaire avec orchestre.  
14h - 16h : Grand rallye musical (Whit Friday).  
Dès 16h : A l'Inter : Concert de clôture, quatre-heures, cérémonie officielle, proclamation des résultats.

### Appel aux bénévoles

Pour mener à bien ce Festival, assurer l'accueil, l'encadrement, la subsistance, l'information... la Muni a besoin de 100 à 150 bénévoles. Toutes les bonnes volontés sont bienvenues

Prière de s'adresser à : [festival@pp18.ch](mailto:festival@pp18.ch)

«Proximité et expertise,  
source de plus-value.»

BDO SA



Plus d'informations auprès de nos spécialistes:

**BDO SA** Rue de l'Avenir 2, 2800 Delémont, Tél. 032 421 06 66

**BDO SA** Route de Courgenay 38, 2900 Porrentruy, Tél. 032 465 93 00

[www.bdo.ch](http://www.bdo.ch)



Audit | Fiduciaire | Fiscalité | Conseil

INSTITUT & BOUTIQUE  
**escale**  
nature

**STÉPHANIE CAILLET-HÜRLIMANN**

RUE DES BAÎCHES 14

2900 PORRENTUUY

TÉL. 032 466 40 31

[WWW.ESCALENATURE.CH](http://WWW.ESCALENATURE.CH)

SOIN DU VISAGE  
ET DU CORPS

MASSAGE  
THÉRAPEUTIQUE

ÉPILATION

MAQUILLAGE

ÉPILATION  
DÉFINITIVE

ATELIER DE  
MAQUILLAGE

Cocooning  
COLLECTION

Coeur caramel

Melitta

PHYT'S  
MÉTICULEUSE

LES TERTRES  
BAÏ

Vos gestionnaires en Ajoie  
pour vos projets immobiliers.



**MA BANQUE**

Faites appel à nos gestionnaires et profitez d'une offre avantageuse, par exemple,  
l'hypothèque JuraFamille qui vous permet d'économiser jusqu'à CHF 10'000.-  
la 1<sup>ère</sup> année. Contactez-nous au 032 465 13 91.

De gauche à droite: Gaël Vauclair, Steven Barras, Yves Meusy, Caroline Giammarino, Corinne Courbat



## Il était une fois... LA FÊTE-DIEU POUR LES RÉFORMÉS !

L'article d'Hervé de Weck paru dans le No 26 du Journal de Porrentruy rappelait les événements liés à la pratique de la Fête-Dieu. Parmi les citoyens catholiques, les Noirs décoraient, « procédaient » et priaient ; « les Rouges les plus anticléricaux s'abstenaient » dit le chroniqueur.

### Petit rappel historique

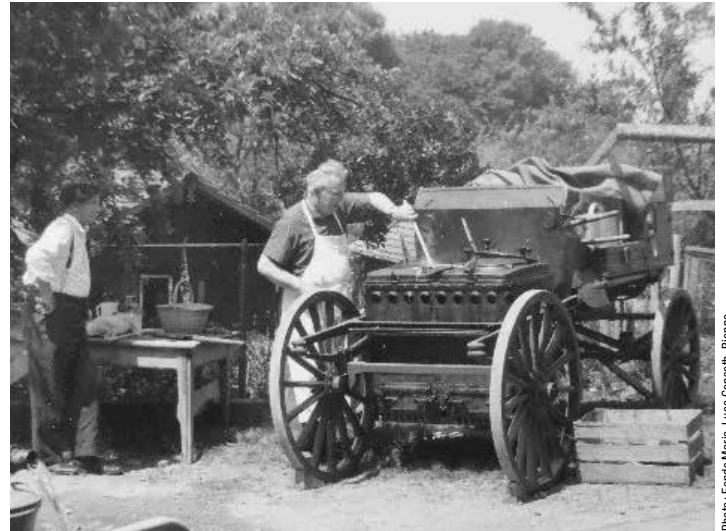
Quant à la petite minorité des « protés », issus essentiellement de familles d'origine alémanique, eux, ils disparaissaient pour la journée... Il est intéressant de noter que les premiers pasteurs prêchaient en allemand jusqu'à ce que la majorité des fidèles soit de langue française, ce qui semble être le cas dès 1832. La paix confessionnelle qui, soit dit en passant, était acquise dans une large mesure depuis la création de la paroisse réformée de Porrentruy et environs en 1816, passait par une discrétion liée à un déplacement général de la communauté le jour de la Fête-Dieu. Souvenons-nous qu'avant l'érection du temple, le Conseil de Fabrique de la paroisse catholique avait accepté de mettre l'église Saint-Pierre à disposition de ses frères « dans l'erreur » dès 1877 pour une durée de 20 ans selon la convention signée. Entre-temps, les réformés avaient bâti et inauguré leur temple en 1891.

### Une journée en campagne

Entre sept et huit heures du matin, les enfants des Ecoles du Dimanche de Porrentruy partaient à pied de « Sur les Ponts ». Ils n'avaient le temps que d'un bref regard en passant entre les superbes repositoirs et autels magnifiquement décorés, où nous nous souvenons avoir vu agir le peintre et professeur Maurice Lapaire. Des dessins à la craie précédaient la mise en place de fleurs, de mousses, de lichens, de copeaux colorés, etc. Quant à nous, par le Cras d'Hermont et Courgenay, nous aboutissions au hameau de Paplemont, chez la famille Schneider. Les pasteurs, les responsables de la paroisse et les cadets de l'Union chrétienne des jeunes gens (qui étaient sur place depuis la veille, ayant dormi dans la grange), organisaient force jeux et concours basés notamment sur les programmes précédents de l'Ecole du dimanche et



Distribution de petits pains par le pasteur Gonseth. Derrière, à gauche, la tête avec les lunettes penchée vers les enfants, le pasteur Schwalm. Derrière le pasteur Gonseth : Bernard Bolli et avec les lunettes : Marcel Jacquat.



Charles Schneeberger à la roulante pour préparer la traditionnelle soupe.

occupaient ainsi la matinée. Les enfants de villages voisins (Charmoille, Bonfol, Miécourt par exemple) arrivaient sur des chars enrubannés, car le rassemblement concernait les enfants des onze Ecoles du dimanche d'Ajoie. Romain Leschot, Jean-Paul et Michel Weber, « Cacao » Kämpf et quelques « cadets » animaient la journée en compagnie des adultes.

Chacun devait apporter son pique-nique et un cube Maggi ou Knorr, dont M. Charles Schneeberger, figure incontournable des activités paroissiales de l'époque (fin des années 1950, début des années 1960), aidé de M. Mouche, officiant à une « roulante », cuisinaient une soupe mémorable !

L'après-midi, c'était le grand rassemblement des enfants et des parents, arrivés de toutes parts, parfois avec un car Stucki. Un culte précédaient la proclamation des résultats des concours et des jeux organisés sur le grand domaine de Paplemont : L'Homme noir, Je traîne mon balai, etc. Le pasteur Willy Gonseth (1923-2008), à Porrentruy (dès 1949) avant d'être nommé à l'Eglise française de Berne en 1970, laisse le souvenir de sa grande taille, de sa voix de stentor et de sa force de conviction lorsqu'il était parmi nous.

De Paplemont, plus d'un jeune participant garde aussi le souvenir de jeux dans la grange et de spectaculaires sauts dans le foin lorsque c'était possible, jeux qui n'étaient pas forcément appréciés des propriétaires des lieux...

### Une tradition ancienne

Les réunions ont eu lieu à Papplemont dès 1946 environ et jusqu'en 1966. Précédemment, ce fut à Waldegg, puis dès 1967 à Mavaloz. Actuellement, c'est la Ferme du Bonheur, au Pont d'Able, qui constitue le lieu de rassemblement.

Mmes Betty Reusser (9 mars 1922 - 2 novembre 2015), fidèle paroissienne qui fut durant des dizaines d'années monitrice de l'Ecole du dimanche et dont la mémoire était sans faille, et Maria Schneider, de Papplemont, nous ont apporté en 2014 quelques informations utiles pour résumer cet événement, qui fait par ailleurs l'objet d'annonces dans le mensuel « La Vie Protestante » des années concernées. Merci aussi à Madame Sylviane Messerli, directrice de « Mémoires d'Ici » à St-Imier, qui nous a facilité la consultation des collections de cet organe réformé.

MARCEL S. JACQUAT

## DEMANDEZ LE PROGRAMME

## MUSÉE DE L'HÔTEL-DIEU

032 466 72 72 ■ [www.mhdp.ch](http://www.mhdp.ch)

Grand-Rue 5

Mardi à dimanche de 14 h à 17 h.

«CARNET DE VOYAGES» / YVES HÄNGGI  
UN TOUR DU MONDE ILLUSTRÉ

Du 30 avril au 14 août, le Musée de l'Hôtel-Dieu propose une exposition temporaire consacrée aux carnets de voyage qu'Yves Hänggi a rapportés d'un périple autour du globe effectué durant 6 mois en 2015. En parallèle, issus des collections du Musée, d'autres carnets de voyage des 18<sup>e</sup>, 19<sup>e</sup> et 20<sup>e</sup> siècles illustrent cette « fibre voyageuse » qui caractérise bien des gens de notre région. Une soixantaine de dessins réalisés par Yves Hänggi, graphiste, dessinateur et animateur culturel, constituent le cœur de cette exposition. Il en résulte également un livre comprenant des textes de Blaise Calame, journaliste.

## Vernissage: samedi 30 avril, à 11 h

- DI 8 mai et 26 juin, 15 h : visites guidées en compagnie d'Yves Hänggi.
- SA 21 mai, 20 h : « De Bouvier à Kerouac » soirée lecture : textes d'écrivains voyageurs. Nuit des musées : visites à la lampe de poche.
- DI 22 mai : journée internationale des musées : animations pour petits et grands.
- DI 29 mai, 15 h : « Carnets de voyages et livres d'artistes » rencontre avec les éditions Catalpas.
- ME 8 juin, 20 h : « Paysages en zigzags : les artistes voyageurs » : littérature, son et vidéo.

## JURASSICA

032 420 92 00 ■ [www.jurassica.ch](http://www.jurassica.ch)

## MUSEUM

Route de Fontenais 21

Mardi à dimanche de 14 h à 17 h.

## Exposition temporaire

L'Envolée nordique - Pinsons du Nord et oiseaux migrateurs (voir p. 21)

Jusqu'au 4 septembre

## SATELLITES

## ■ Fouilles du Banné

Du 1.4 au 20.11 : ME, SA et di de 14 h à 17 h à proximité du « Champ de courses ».

## ■ Sentier didactique

En libre accès du 1.4 au 20.11 ; départ à proximité du giratoire Courtedoux/Chevenez/Fahy.

Une petite heure de marche : découverte de la géologie et de la paléontologie jurassiennes.

## ■ Dinotec

Accès libre toute l'année ; sur le site de la Division technique du CEJEF, route d'Alle. Dinosaures (une centaine de traces protégées) et technologie moderne de la mesure du temps. Possibilité d'emprunter au Museum des tablettes électroniques.

## JARDIN BOTANIQUE

032 420 37 50

## ■ Serres

Route de Fontenais 22.

LU à VE de 8 h à 11 h 45 et de 14 h à 17 h, SA et DI de 14 h à 17 h.

## ■ Jardin

LU à VE de 8 h à 17 h, SA et DI de 10 h à 17 h.

Du 18 au 21 juin

## BOTANICA :

animations et exposition au jardin botanique : entrée libre.

## FORUM CITOYENS

## « MIGRANTS EN SUISSE : LA BARQUE EST-ELLE PLEINE ? »

Mercredi 13 avril, à 20 h, à la chapelle du Séminaire au Lycée cantonal

Un thème d'une actualité brûlante abordé, sous la direction d'Yves Petignat, par M<sup>me</sup> Cesla Amarelle, conseillère nationale, professeure du droit des migrations à l'Université de Neuchâtel et par M. Claude-Alain Voiblet, coordinateur romand de l'UDC suisse.

## FAITES LA FOIRE !

C'est un moment superbe de rencontre, de détente, de découverte et de bonnes affaires ! Déambuler d'un stand à l'autre des deux côtés de la rue du 23-Juin ! Voir, goûter, humer, toucher ! Se laisser tenter par l'insolite, l'inattendu, le nouveau ! Vivre un autre commerce que celui des supermarchés ! C'est la foire, la foire de Porrentruy ressuscitée depuis quelques années par Claudio Cussigh et Jean Müller. Cette année s'ajoute une dimension nouvelle : un « vide-grenier » qui s'implante, sur inscription préalable, au début de la Grand-Rue.

Les rendez-vous de ce printemps, de 8 h à 17 h, avec leurs thèmes :

• samedi 30 avril : Instruments à vent

• samedi 25 juin : Au son de l'accordéon

Pour s'annoncer au vide-grenier : 079 694 53 64 ou [ajpsport@hotmail.com](mailto:ajpsport@hotmail.com)

## A L'AFFICHE À...



- VE 15 avril : théâtre du Lycée cantonal
- SA 23 avril, 20 h 30, DI 24 avril, 17 h : Fills Monkey (spectacle)
- JE 28 avril, 20 h 30 : 12 hommes en colère (théâtre)
- SA 14 et DI 15 mai : Festival des Fanfares d'Ajoie
- VE 20 mai, 19 h 30 : Bounce ! (Evidanse)
- VE 17 juin, 19 h : Porrentruy-Delle Jazz Festival
- SA 25 juin, 11 h : Le Kiosque à musique

[www.cultureporrentruy.ch](http://www.cultureporrentruy.ch)

## AUTRES MANIFESTATIONS

## Avril

- VE 1, 17 h 30 : Les vendredis sauvages (apéro à thème : soirée coquine), Galerie du Sauvage
- DI 10, 17 h : Tribunes baroques (Bach - musique classique), Jésuites
- ME 20, 14 h : La Lanterne magique (cinéma enfants), Colisée
- SA 23, 21 h : Hypocras & Battle Tales (musiques actuelles), Galerie du Sauvage

## Mai

- DI 15 mai, 14 h : rallye musical lors du Festival des Fanfares d'Ajoie
- ME 18, 14 h : La Lanterne magique (cinéma enfants), Colisée

## Juin

- ME 8, 14 h : La Lanterne magique (cinéma enfants), Colisée

[www.cultureporrentruy.ch](http://www.cultureporrentruy.ch)

## Prix de la culture et des sports

Vous êtes-vous illustrés en 2015 ? Avez-vous brillé dans un domaine sportif ou culturel ?

Individu, groupe ou organisation, nous attendons votre dossier de candidature d'ici au **30 avril 2016** au service RPP (mention « prix », rue du 23-Juin 8, 2900 Porrentruy. Un joli prix à la clé et surtout une belle opportunité de vous faire connaître au sein de VOTRE ville !

