

Le journal de Porrentruy



Place J.-F. Comment

Nouvelles règles
pour parquer

Administration

Inauguration
avec la population

Football

Le renouveau
du FC Porrentruy



www.porrentruy.ch

N° 56 - Septembre 2021



2900 PORRENTUAY 032 466 81 41
leschotarchitecture@bluewin.ch

**Chambre mortuaire
Salle de cérémonie
Organisation
d'obsèques**

Centre Funéraire
de Porrentruy

À DISPOSITION DE
TOUTES LES FAMILLES

032 467 13 13

David Comte

sd ingénierie

sd plus.ch

DELEMONT PORRENTUAY MOUTIER

**MAZOUT
ET DIESEL**

L'achat malin!

032 466 11 75
www.jubin.ch

**Une entreprise
des milliers de possibilités**

Parmi nos produits, retrouvez les incontournables pour votre communication !

Cartes de visite	Flocage textiles
En-têtes de lettre	Objets publicitaires
Enveloppes	Roll-up
Brochures	Films décoratifs
Dépliants	Enseignes publicitaires
Calendriers	Marquage véhicules

LE PAYS

IMPRIMERIE & RÉALISATION PUBLICITAIRE

WWW.LEPAYS.CH

PORRENTUAY 2001

**COOPERATIVE D'HABITATION
D'UTILITÉ PUBLIQUE**

- « Porrentruy 2001 » a pour vocation d'offrir des appartements de qualité à des loyers modérés. Elle loue donc en priorité à des familles et des personnes qui répondent aux critères définis pour l'aide fédérale et cantonale au logement.
- A proximité de la nature, à huit minutes à pied du centre, les appartements de « Porrentruy 2001 » offrent tout le confort souhaitable avec des cuisines et des salles d'eau bien agencées, des balcons spacieux, des caves, etc.

S'adresser à la gérance de Porrentruy 2001 : Etude H. et M. Piquerez
Rue des Annonciades 8 - 2900 Porrentruy - Tél. 032 466 18 40
Du lundi au vendredi de 9h00 à 12h00 et de 14h00 à 17h00

ATB SA

Ingénieurs-conseils SIA USIC

- Routes, trafic et voies ferrées
- Hydraulique
- Bâtiment et ouvrages d'art
- Décharges et carrières
- Travaux spéciaux
- Aménagement du territoire

Moutier	032 494 55 88
Courgenay	032 471 16 15
Tramelan	032 487 59 77
Saignelégier	032 951 17 22
Delémont	032 422 56 44
Laufen	061 761 17 85
Saint-Imier	032 941 71 50

www.atb-sa.ch



Editorial

Gabriel Voirol,
maire de Porrentruy



Se serrer les coudes et envisager l'avenir avec optimisme

Je tiens tout d'abord à adresser une pensée aux personnes qui ont perdu un-e proche au plus fort de la pandémie, celles pour lesquelles les restrictions liées au coronavirus ont pesé très lourd. Celles, enfin, qui ont vu leur existence bouleversée en raison des incertitudes nées ces 18 derniers mois.

Les Autorités ont, dans la mesure du possible, tenté d'être au côté des Bruntrutain-e-s. Avec le souci permanent d'apporter des réponses, notamment via le Réseau municipal de solidarité (RMS), mis en place tout exprès pour effectuer les courses des gens contraints de rester chez eux. Elles ont également procédé à une distribution gratuite de masques. L'idée était de faire le maximum, avec toutefois des moyens financiers limités.

Dès la détente sur le front sanitaire amorcée, la Commune a mis sur pied, à l'été 2020 et cette année aussi, la grande Solderie d'été, qui a recueilli un franc succès. On a senti, à cette double occasion, que les habitant-e-s avaient

vraiment besoin de se rencontrer, de retrouver un semblant de normalité.

Je souhaiterais, aujourd'hui, les inciter à envisager l'avenir avec optimisme et à garder les bonnes habitudes prises ces derniers temps, en particulier la consommation locale afin de faire vivre notre coin de pays. En outre, il est primordial de rester unis, de se serrer les coudes, de ne pas se jalouser, même si je suis conscient que certains secteurs économiques s'en sont mieux tirés que d'autres.

En effet, c'est en se soutenant mutuellement que nous sortirons renforcés du Covid-19.

Au niveau politique, un défi majeur est à relever : établir des conditions-cadres favorisant le télétravail et, par conséquent, la venue de nouvelles et nouveaux administré-e-s. Il y a clairement là une belle carte à jouer.

Les visiteurs qui découvrent notre cité et la région en apprécient le cadre et la douceur. Et cette activité professionnelle à distance représente pour eux l'occasion idéale de vivre ici malgré un job hors canton.

Aller dans ce sens implique, de notre part, le démarchage et une collaboration avec de nouveaux investisseurs immobiliers proposant des appartements tenant compte de cette nouvelle donne. C'est-à-dire plus spacieux et disposant même d'une pièce supplémentaire pour le télétravail. De tels logements, à Genève par exemple, coûtent beaucoup plus cher qu'à Porrentruy.

Je conclurai en rappelant que le coronavirus ne doit pas faire oublier une thématique fondamentale, celle de la protection de l'environnement, à laquelle je suis particulièrement sensible.

Parmi de nombreux autres défis...

Sommaire

- 6-7 Le kiosque à musique des Tilleuls, toute une Histoire
- 11 Martin Choffat, ancien prof et Emulateur heureux
- 17 Atelier Sakura : la passion de la couture
- 19 La Bulle Verte : un lieu d'accueil et d'écoute
- 24 Urgences : composer le bon numéro
- 25 Fêter la Saint-Martin autrement ?

Photo de couverture : On passe souvent dessous ou devant elles sans même les voir. Quatre parcours, proposés sur deux applications mobiles, permettent de redécouvrir les nombreuses enseignes et sculptures disséminées en ville. Une chasse au trésor attend aussi les plus jeunes !

IMPRESSUM

Le Journal de Porrentruy est la publication officielle des autorités communales
Mention « Journal local » - Hôtel de Ville
2900 Porrentruy - chancellerie@porrentruy.ch
4100 exemplaires - Distribution gratuite
Rédaction : Didier Walzer,
rédacteur responsable (079 218 37 71,
didier.walzer@bluewin.ch) et Manuel Montavon
Photos : Géraud Siegenthaler
Mise en page et impression :
Centre d'impression Le Pays SA, Porrentruy

PLUS DE 130 OFFRES DE LOISIRS

UNE CARTE

le CLUB BCJ

CHF 3'000.- DE RABAIS

en partenariat avec JURA TROIS-LACS DREI-SEEN-LAND

www.clubbcj.ch



AGENCEMENT DE CUISINES

ESPACE BAIN

CHEMIN DES VANNIERS 7
CH-2900 PORRENTUAY

ELECTRO MENAGER

MISE EN LUMIERE

CONTACT@RAPIDSERVICE.CH
WWW.RAPIDSERVICE.CH

CSD INGENIEURS+

INGÉNIEUX PAR NATURE

Diagnostics et projets d'assainissement amiante, radon et autres polluants

CSD INGENIEURS SA

Rue de la Chaumont 13 | Case postale 134 | CH - 2900 Porrentruy 2
t +41 32 465 50 30 | f +41 32 465 50 31 | e porrentruy@csd.ch



Diagnostic amiante avant travaux

www.csd.ch



SIRONI & ASSOCIÉS SA
ARCHITECTES+EXPERTS DIPL. I PORRENTUAY

1971 - 2021
À votre service depuis 50 ans



ARCHITECTURE URBANISME EXPERTISES TECHNIQUES ET IMMOBILIERES PLANIFICATION PHYSIQUE DU BÂTIMENT

Rue Auguste-Cuenin 8 • Case postale 1632 • CH-2900 Porrentruy • Tél. +41 (0) 32 465 11 90 • architecture@sironi.ch • www.sironi.ch



Administration communale inaugurée... enfin !

« Quel moment tant attendu ! ». Le maire Gabriel Voirol n'a pas caché sa satisfaction lors de la cérémonie marquant l'inauguration officielle du nouveau bâtiment de l'administration communale, qui s'est déroulée vendredi 10 septembre en présence de nombreux invités et élus.

Reportée à plusieurs reprises l'an dernier en raison de la situation sanitaire, cette inauguration a été l'occasion pour le maire de revenir sur « l'aventure » qui a abouti sur le déménagement des collaborateurs de La Beuchire vers leurs nouveaux locaux à fin juin 2020. Yann Ballesteros, du bureau d'architectes Sironi Associés SA, est également revenu sur le projet et les défis, notamment liés au Covid, rencontrés tout au long du processus.

Rappelons que le 4 mars 2018, la population avait approuvé, à plus de 80 %, d'acheter l'ancien bâtiment des FMB/BKW, autrefois aussi connu comme « La Bernische ».

Le lendemain, une cinquantaine de Bruntrutain-e-s ont profité de la matinée « portes ouvertes » pour découvrir avec plaisir les nouveaux espaces



Plusieurs fois reportée, l'inauguration du nouveau siège de l'administration communale méritait bien une cérémonie.

modernes et fonctionnels qui abritent le Guichet unique et la police (accessibles à la population depuis plus d'un an déjà au rez-de-chaussée), ainsi que les bureaux flambant neufs des services communaux qui sont répartis dans les différents étages.



Des visiteurs attentifs ont écouté les explications de Yan Pellaton, chef du Service UEI, qui a joué les guides lors de la matinée portes ouvertes.



Curiosité et bonne humeur étaient au rendez-vous durant les visites des locaux et bureaux du bâtiment de la rue Achille-Merguin 2.

Place Jean-François Comment

La fin des voitures ventouses

Depuis la mise en fonction d'un horodateur le 16 août, il est beaucoup plus facile de parquer sur la place Jean-François Comment. Le stationnement, désormais payant, est limité à 3 heures et les rues adjacentes sont soumises au régime de la zone bleue. L'esplanade sera rendue à la population, en principe en 2024, l'occasion d'un retour en arrière sur le kiosque à musique inauguré en 1900 et aujourd'hui disparu.

Le parage anarchique sur la place Jean-François Comment, c'est désormais du passé. Depuis la rentrée scolaire, le nouveau régime de stationnement prévaut sur l'ancienne esplanade des Tilleuls, qui a eu pour effet quasi immédiat de voir le nombre véhicules y diminuer de plus de moitié. Pour y parquer, le tarif est de CHF 1.- par heure, pour un stationnement limité à 3 heures maximum. La première demi-heure reste gratuite, à l'instar de la vieille ville où il faut s'acquitter, rap-

pelons-le, d'un montant de CHF 2.- par heure (maximum 1 h 30).

Autorisations possibles

Cet aménagement suit la stratégie du Plan directeur des déplacements et du stationnement (PDDS) qui prévoit que toutes les places de parc situées en périphérie du centre-ville deviennent payantes ou soient transformées en zone bleue. Depuis la mi-août, c'est le cas des rues Thurmann, des Tilleuls et Pré Tavanne qui sont désormais sou-

mise au régime de la zone bleue, et donc avec un stationnement limité à 1 h 30.

A relever que les possesseurs du macaron vieille ville peuvent s'y parquer sans limite de temps. Les pendulaires (professeurs, frontaliers...) ont, eux, la possibilité d'obtenir une autorisation de parquer pour CHF 60.- par mois, également sans limite de temps. Le contrat doit être rempli au guichet de la police.

A propos de l'ancien kiosque à musique

Via les archives du journal « Le Jura », puis du « Quotidien Jurassien », nous avons retracé l'historique de l'émblématique kiosque de la promenade des Tilleuls, aujourd'hui disparu.



« Porrentruy, kiosque et promenade des Tilleuls », non datée, Imp. Turberg A. Frossard succ., Porrentruy, carte postale n/b. Collection du Musée de l'Hôtel-Dieu Porrentruy (MHDP), fonds Gustave Amweg.

Edition du 8 février 1887. Il serait question d'établir, sur la promenade des Tilleuls, un kiosque où les sociétés de musique et de chant se produiraient pendant la belle saison.

Edition du 2 mai 1899. L'Assemblée communale acquiesce à la demande des sociétés locales de musique et de chant et vote l'érection d'un kiosque pour les productions musicales publiques sur la promenade des Tilleuls.

Edition du 5 juin 1900. L'inauguration du kiosque a eu lieu, dimanche après-midi, au milieu d'un grand concours de personnes, attirées par le beau temps et avides d'entendre les productions des sociétés musicales.

Monsieur le maire Joseph Maillat, au nom de la Municipalité, a fait remise du kiosque aux sociétés locales.



Grands changements en 2024

Avec la diminution du nombre de voitures, le nouvel horodateur est pour l'instant le seul aménagement visible sur la place Jean-François Comment. L'esplanade prendra un nouveau visage d'ici quelques années, avec le bannissement du parage sur toute sa surface prévu en 2024. La population et la verdure pourront alors reprendre possession des lieux, comme à l'époque où le kiosque à musique, aujourd'hui disparu, animait les week-end et les soirées des Bruntrutain-e-s. Jean-Claude Adatte, guide touristique, vous présente, ci-contre, un petit historique extrait de ses recherches.



La place Jean-François Comment est désormais soumise au Plan directeur des déplacements et du stationnement.

Le concert a ensuite commencé et les sociétés, fanfares, chorales et l'orchestre ont alternativement charmé l'auditoire par des productions bien étudiées et non moins bien exécutées.

Nombre de villes plus importantes que la nôtre ne possèdent pas de pavillon aussi coquet pour abriter les chanteurs.

De l'emplacement occupé par ce kiosque, nos regards aperçoivent le château des anciens princes-évêques qui nous rappelle toute l'histoire de nos ancêtres et celle du Jura tout entier ; à notre droite, les vastes bâtiments de l'ancien séminaire qui renferment les écoles, la jeunesse, l'avenir du pays.



« Culte catholique militaire sur la promenade des Tilleuls », 4 mai 1930, carte postale n/b, Collection du Musée de l'Hôtel-Dieu Porrentruy (MHDP), fonds Gustave Amweg.

Edition du 12 juin 1900. Le pavillon de musique devient un lieu de rendez-vous, grâce aux productions que nos sociétés locales y organisent. Samedi dernier, il y eut de nouveau un concert et une grande affluence. Espérons que cet élan se maintiendra et que nous aurons non seulement le samedi et le dimanche, mais encore le jeudi soir,

des productions au kiosque de musique.

Avec quelques efforts, nos sociétés artistiques locales donneront facilement à la population cette preuve de sympathie. Elles montreront ainsi qu'elles travaillent sérieusement et elles justifieront l'idée qui a présidé à l'édification du joli pavillon des Tilleuls.

Le kiosque fut vraisemblablement détruit en 1955 pour y construire un parking et y aménager des pistes occasionnelles de pétanque.

Collaboration/recherches :

Jean-Claude Adatte, guide touristique

Remerciements : Musée de l'Hôtel-Dieu, Office du patrimoine du Canton du Jura, « Le Quotidien Jurassien »



addictionjura
porrentruy
Service d'accueil et de consultation addictions
Rue Elsaesser 2 Tél 032 465 84 40 www.addiction-jura.ch



Depuis 85 ans au Faubourg de France

POMPES FUNÈBRES D'AJOIE SA

tél: 032 466 38 38

Cédric Roy successeur d'André Wieland

Organisation d'obsèques

Prévoyance funéraire

Prix raisonnables

www.pfa-porrentruy.ch



**escale
nature**
institut & boutique

Escale Nature fait peau neuve

Découvrez dès à présent notre nouveau

- **site internet** -
- **shop en ligne** -
- **rendez-vous en ligne 24h** -

stéphanie caillet-hürlimann

rue des baïches 14 | 2900 porrentruy

t +41 (0)32 466 40 31 | escalenature@outlook.com

www.escalenature.ch

ENTREPRISE DU GAZ



S.A.

CHAUFFAGE | SANITAIRE | DÉPANNAGE 24/24 | SERVICE DES EAUX

Route d'Alle 58 | 2900 PORRENTUROY
Tél. 032 465 96 20 | Fax 032 466 42 60
info@gazsa.ch

Rue du Puits 20 | 2800 DELÉMONT
Tél. 032 422 29 25 | Fax 032 422 46 50
info@gazsa.ch

www.gazsa.ch



Enseignes et sculptures à (re)découvrir

Avez-vous déjà admiré toutes les sculptures de la ville et levé le nez vers les nombreuses enseignes qui ornent ses bâtiments ? Quatre parcours, à faire à pied ou à vélo, sont désormais proposés via des applications mobiles, avec une chasse au trésor à la clé pour les plus jeunes.

Et si vous profitez d'une belle balade pour redécouvrir les nombreuses enseignes et sculptures qui ornent le centre ancien et les espaces publics de Porrentruy ?

A la suite d'une demande de la part de citoyens relayée dans la presse régionale, la Municipalité a entrepris le recensement de ces créations qui sont disséminées aux quatre coins de la ville.

Souvent mal connues et peu mises en valeur, elles sont désormais toutes répertoriées, photographiées et cartographiées. On peut les retrouver sur les applications mobiles SNUKR et Outdooractive, qui proposent quatre parcours différents que l'on peut effectuer sans efforts, ou presque, à pied ou à vélo. Au gré de leur balade, les promeneurs et curieux pourront connaître toute l'histoire ainsi que les détails de chaque œuvre.

Chasse au trésor

Au gré de leur parcours, les plus jeunes et les familles peuvent également prendre part à une chasse au trésor. A l'aide d'indices à dénicher près des sculptures et d'énigmes à résoudre avec le nom des enseignes, les participants devront remplir un questionnaire (ou plusieurs) avant de le ramener au bureau de Jura Tourisme. Avec bien sûr une surprise à la clé !

Toutes les informations et les brochures sur ces balades originales et didactiques sont disponibles auprès du bureau de Jura Tourisme à Porrentruy ainsi que sur le site de la ville www.porrentruy.ch.



A noter que l'ensemble des 63 sculptures et 54 enseignes sont aussi réunies sur le site www.allaine.com, créé

par Michel Cerf, enseignant retraité et aussi sculpteur à ses heures.

#renover #matsabag

renover

et payer moins d'impôts



Envie d'en savoir plus ?

Retrouvez notre dossier complet
RÉNOVATION ET FISCALITÉ
sur www.matsabag.ch



ENTREPRISE DE PEINTURE

Papiers peints - Façades - Gypserie - Parquets -
Plafonds tendus BARRISOL - Isolation périphérique
2900 PORRENTUROY

Location de machines



Porrentruy 032 465 89 90 - Delémont 032 423 51 11

Audit Fiduciaire Fiscalité Conseil

BDO SA

Porrentruy | T 032 465 93 00
Delémont | T 032 421 06 66

Nos spécialistes sont à votre disposition:



Alain Beuchat



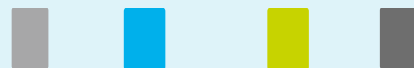
Jérôme Houlmann



Luis Annoni

jura@bdo.ch | www.bdo.ch

BDO



La retraite, avec le sourire

Certains se souviennent de Martin Choffat pour avoir usé leur fond de culotte durant ses cours de français et de dessin, voire de latin et de grec, au progymnase de l'Ecole cantonale devenue Collège Thurmann. D'autres connaissent encore le sympathique Bruntrutain pour son humanisme et son engagement au sein de la Société jurassienne d'Emulation.

Fils d'agriculteurs, Martin Choffat a grandi à Cœuve parmi une fratrie de 11 enfants, soit 5 frères et autant de sœurs. Enfant, le petit Martin aidait, comme tous les membres de la grande famille, aux travaux de la ferme. « Cela ne m'a jamais paru être une corvée, si ce n'est peut-être un peu à l'adolescence quand les copains profitaient des vacances et que moi je devais donner un coup de main dans les champs ou dans les écuries. »

Après l'école du village, Martin Choffat suit le collège Saint-Charles et passe sa maturité latin-grec en 1974 – année de naissance de la plus jeune de ses sœurs – après un an d'internat à Saint-Maurice (VS). En 1979, il obtient son brevet de maître secondaire littéraire à l'Université de Berne. Toujours en travaillant à côté de ses études car il fallait contribuer à faire bouillir la marmite après son mariage avec Chantal en 1975 et l'arrivée de leur premier enfant deux ans plus tard. Deux autres garçons naîtront en 1979 et en 1981 : « On a attendu que les enfants puissent trotter pour prendre des vacances », plaisante-t-il.

Enseignant et bibliothécaire

En 1979, Martin Choffat est titularisé professeur de français et de dessin au progymnase (Collège Thurmann depuis 1980), où il enseignera également le latin puis le grec. Il se souvient que la même année, le directeur Alphonse Widmer avait convoqué les maîtres

de français afin de remplacer François Laville à la bibliothèque à la suite de sa nomination au Service cantonal de l'enseignement. « Tout le monde avait une bonne excuse pour décliner l'offre et Alphonse Widmer m'a dit : Monsieur Choffat, vous avez compris, vous êtes le futur bibliothécaire ».

Il évolue ainsi en parallèle avec bonheur au milieu des livres jusqu'à la rentrée de 1993, lorsqu'il devient le premier directeur du nouveau Collège Thurmann à Sous-Bellevue : « Au départ, ce n'était pas vraiment une envie mais je me suis vite pris au jeu et j'ai eu beaucoup de plaisir. Dès 2005, j'ai décidé de revenir à l'enseignement à 100 % et je ne l'ai jamais regretté. » Pour des questions « pratiques », dirons-nous, Martin Choffat prend une retraite anticipée en 2014, à 60 ans, même s'il se serait bien vu transmettre ses savoirs quelques années supplémentaires...

Président de l'Emulation

Martin Choffat accède la même année à la présidence de la Société jurassienne d'Emulation (SJE), dont il est membre depuis 1979 : « Roger Flückiger m'avait presque forcé la main en payant ma première année de cotisation », glisse l'Emulateur. Après s'être engagé, notamment, en qualité de responsable de la publication des « Actes » dès 2006, puis de président dès 2014, il a décidé, à l'issue de cette expérience « extrêmement enrichissante et chaleureuse » d'en redevenir « simple »



membre l'an prochain : « Il faut savoir renouveler les énergies et apporter du sang neuf pour enrichir la réflexion. », insiste-t-il.

Martin Choffat apprécie Porrentruy, pour sa taille humaine, la beauté de sa vieille ville et de son château et sa convivialité qui passe aussi par les pique-niques de quartier organisés depuis 30 ans au « Petit Chemin de la Gare ». Il déplore toutefois de voir le centre-ville dépérir, souhaitant par exemple qu'une véritable zone piétonne y soit aménagée : « Je n'ai pas de recette mais je souhaiterais que l'on soutienne par exemple les gens qui veulent rénover. Le projet Cœur de Ville devrait aussi, à mon avis, avancer plus vite », note-t-il.

A 67 ans, l'heureux retraité profite de son temps libre pour sortir dans la nature, à VTT ou à pied, mais aussi pour partager de beaux moments avec ses six petits-enfants (de 23 à 8 ans) et sa famille où l'on aime cultiver la joie de vivre. Sans oublier la lecture, bien sûr, dont les classiques de la BD qu'il aime redévorer le soir. Actuellement, il se replonge dans « L'Illiade et l'Odyssée », en grec (ancien) et en français. Encore une nouvelle aventure...



ECOENG

I n g é n i e u r s E P F / S I A

Entreprise Thierry Vallat



Maîtrise fédérale

Ferblanterie
Protection foudre
Couvertures
Étanchéité

2900 Porrentruy

Rue des Annonciades 20
Tél. 032 466 16 39
Fax 032 466 75 84
E-mail: thierry.vallat@bluewin.ch



pharmacieplus
milliet

parfumerie
salon de beauté

ville
grand-rue 2
2900 porrentruy
t. 032 466 27 27
f. 032 466 27 31

gare
xavier-stockmar 2
2900 porrentruy
t. 032 466 20 14
f. 032 466 20 54

laurence riat
pharmacienne FPH - homéopathe

www.pharmacieplus.ch

millietville.porrentruy@pharmacieplus.ch
millietgare.porrentruy@pharmacieplus.ch



energys

ingénierie du bâtiment

Planification installations chauffage, ventilation, sanitaire & électricité
Énergies renouvelables | Physique du bâtiment | Constructions durables
Expertises énergétiques | CECB | Acoustique du bâtiment

energys.ch | yannick.sanglard@energys.ch

Genève | Neuchâtel | Jura | Vaud



buchs & plumey

INGÉNIERIE

« Parce que nous sommes proches de vous,
parce que notre travail nous passionne ;
construisons ensemble ! »



POMPES FUNÈBRES

Humbert L. Pierre

indépendant

Je suis là où j'ai commencé il y a près de 20 ans,
Fbg St-Germain 22 à Porrentruy.

Je vous propose des forfaits raisonnables, enterrement à CHF 2350.- ttc
et en vue d'une crémation à CHF 2990.- ttc.

7 jours sur 7 au **078 647 52 94**

Porrentruy dessine sa stratégie énergétique

La ville de Porrentruy est engagée depuis plus de 15 ans dans une démarche énergétique visant à atteindre les objectifs d'une Société à 2000 Watts et neutre en carbone. Cité de l'énergie depuis 2006 et détentrice du label « Gold » depuis 2014, elle fait figure de pionnière en Suisse. Elle entend aujourd'hui se doter de sa propre stratégie énergétique.

Porrentruy va élaborer une stratégie énergétique et climatique personnalisée, fondée sur les stratégies énergétiques cantonale et fédérale. Cet outil établira le profil de la consommation d'énergie du territoire et tiendra compte des potentiels et des ressources propres à la ville, avec l'objectif de le rendre compatible avec les principes de la Société à 2000 Watts, soit de diviser sa consommation par trois et de neutraliser toutes les émissions de carbone.

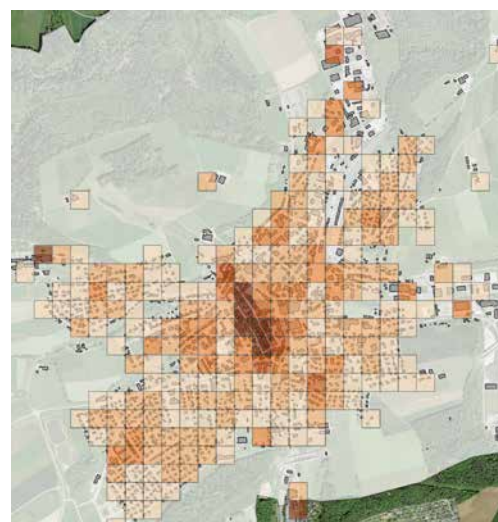
Un plan d'action sera établi afin de développer les projets nécessaires pour assurer la diminution des consommations d'énergie, la réduction des émissions de gaz à effet de serre et l'augmentation de l'efficacité énergétique. Il veillera à maintenir la qualité, la diversité et la sécurité de l'approvisionnement

énergétique et à augmenter son autonomie.

Actions davantage ciblées

Cet instrument permettra d'affiner la politique énergétique communale et d'orienter les actions de manière plus ciblées. Il établira les engagements politiques à prendre, le plan de mesures à mettre en place et la cartographie du territoire permettant de valoriser les ressources énergétiques locales en cohérence avec le développement urbain et les infrastructures existantes.

La Municipalité sera alors dotée de repères qui l'orienteront efficacement sur le chemin d'une consommation équivalente à 2000 Watts par habitant et d'une émission de gaz à effet de serre réduite à zéro.



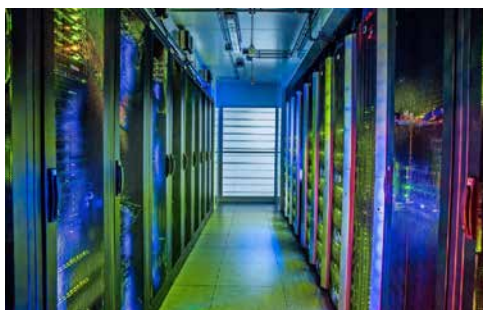
Cette étude a démarré ce printemps et se terminera courant 2022. Elle sera menée en collaboration avec les partenaires locaux du domaine énergétique, qui sont invités à prendre part aux différents groupes de travail.

Le défi énergétique

L'utilisation d'énergie pour le stockage et la transmission des données est en train d'exploser. On parle aujourd'hui de 4 % de la production énergétique mondiale et de 3,7 % des émissions de gaz à effet de serre. Un courriel représente 4 grammes de CO₂ et 50 grammes avec une photo. A titre de comparaison, le trafic aérien était responsable de 2 à 2,5 % des émissions mondiales de CO₂ en 2017.

Voici quelques astuces pour limiter ses émissions de gaz à effet de serre issues du monde numérique :

- **Allonger la durée de vie de ses appareils.** Un smartphone peut durer cinq ans et un ordinateur dix ans. En



cas de panne, privilégier la réparation. Lorsque le matériel ne peut plus être utilisé, le recycler.

- **Adopter un comportement numérique sobre.** Réduire le streaming, nettoyer sa boîte e-mail. Eviter les courriels inutiles permet de limiter l'utilisation de serveurs constamment alimentés en énergie et refroidis.

- **Eteindre ou mettre en veille.** Un ordinateur mis en veille au bout de trois minutes sans utilisation et éteint lors d'une pause permet de diminuer significativement l'utilisation d'énergie. Pour aller plus loin, éteindre la nuit son boîtier pour la télévision et internet permet de réaliser de belles économies cumulées.

Evénements en images



Le 28 juin, klaxons et fumigènes ont célébré comme il se doit la victoire au bout du suspense de la Nati face à l'équipe de France lors de l'Euro 21.



Le maire Gabriel Voirol et le président du Conseil de ville Gilles Sironi Associés SA (tout à gauche), d'Eric Pineau, conseiller municipal, lors de l'inauguration officielle de l'Administration communale. Ils étaient accompagnés de nombreux élus et citoyens.



Les bolides anciens et très anciens de toutes catégories participant au 2^e Rétro Circuit Porrentruy-Courtedoux ont attiré de très nombreux passionnés et curieux les 4 et 5 septembre.





Les Coullery ont symboliquement coupé le ruban pour marquer l'ouverture de la rue de la Chaumont. Ils ont été accompagnés par Yann Ballesteros, du bureau d'architectes municipal, et de la ministre Rosalie Beuret Siess.



Les brocantes organisées à la rue de la Chaumont en marge des foires de juillet et de septembre ont connu un beau succès. Une initiative à pérenniser ?



Les quatre rendez-vous « covid-compatibles » de la « Résurrection sauvage », organisés cet été à la Chaumont par Muzak, ont fait le bonheur des mélomanes en manque de concerts.



Sur leur trottinette ou leur VTT, les jeunes n'ont pas hésité à venir tester les bosses et virages relevés du « pumptrack mobile » installé début septembre par la fondation Jura Bike Park sur la place des Postes.



Rabais jusqu'à
50%
sur les transports
publics, hôtels
et excursions

Montagnes, lacs,
trails. Un circuit
dans les Grisons.

graubünden

www.raiffeisen.ch/grisons

Banque Raiffeisen Ajoie, ajoie@raiffeisen.ch, 032 465 20 20



RAIFFEISEN



VANHOUTEGHEM

032 466 19 81 - 032 466 69 41
FAUBOURG DE FRANCE
2900 PORRENTUROY

Nos spécialités:

Viande séchée de cheval
Saucisse sèche de cheval
Pied de porc au madère
Pâté des Princes-Evêques

Bieri Pompes Funèbres

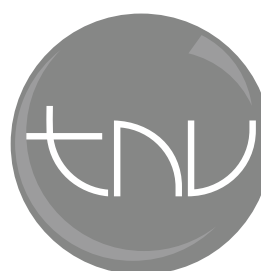
Lionel et Valérie Bieri (-Jolissaint)



Porrentruy – Delémont

032 467 14 14 – 079 307 63 30

Ecoute • Accompagnement • Prévoyance funéraire



CLEANING & FACILITIES MANAGEMENT

Travaux complexes & industriels
Entretien régulier
Nettoyage résidentiel & industriel
Dégâts d'eau & d'incendie
Entretien de votre véhicule
Sablage
Toilette et écologie
Toilettes 5****
Location
WC de chantier
Panneaux solaires



PORRENTUROY • DELÉMONT • SAIGNELEGIER • CORNAUX
rue Achille - Merguin 12 • CH-2900 Porrentruy (bureau principal)

+41 (0)32 466 57 18 • www.top-netvico.ch



Fabrice Rondez Paysagiste

078 936 08 06

Etude de projets ■ Création de jardins ■ Entretien
Conseils ■ Vente de produits horticoles

Route de Belfort 85 2900 Porrentruy



**GASSMANN
& COMMENT
MENUISERIE**

Menuiserie - Vitrierie

Porrentruy

076 275 92 53

gassmann-comment@bluewin.ch

La couture, c'est sa spécialité

Noëlle Beuchat anime la seule mercerie de la ville. Une passion, bien plus qu'une occupation. Sa clientèle, ravie, ne dira pas le contraire. Coup de projecteur.

L'enseigne Sakura existe depuis 21 ans puisque Noëlle Beuchat a débuté son activité en l'an 2000. Toutefois, à l'époque, son atelier des Malvoisins s'appelait Créa'Shop et était surtout actif dans le patchwork, très à la mode alors, et les retouches. «J'ai par la suite déménagé à la Grand-Rue pour disposer d'une surface plus grande avant de reprendre l'agence Bernina à Delémont, avec une activité plus complète comprenant, notamment, la vente de machines à coudre», résume l'intéressée.

Titulaire d'un CFC de couturière avec diplôme N'mod (approche vers le stylisme), elle a fréquenté la Haute Ecole d'Art et de Design – HEAD – à Genève, dont elle est ressortie styliste.

Comblant un manque

Après six ans dans la capitale jurassienne, elle revient à Courgenay, travaillant dès lors à domicile, afin d'être plus près de ses deux filles, Lilou et Maïly, respectivement 14 et 5 ans aujourd'hui.

Un épisode qui dure sept ans. «Comme il n'y avait plus de mercerie à Porrentruy, mais une forte demande et que j'apprécie la cité, je me suis décidée à rouvrir un local, bien situé.» En l'occurrence à la rue Pierre-Péquignat 34, même si la vitrine et la porte d'entrée donnent sur la rue Joseph-Trouillat. «L'inauguration a eu lieu en février 2020. Et à mi-mars, tout a fermé en raison du coronavirus!», peste la quadragénaire.

Le premier semi-confinement a été rude en termes d'affaires – la couturière pouvait cependant continuer de travailler à domicile. Dès l'été 2020,



elle a pu compter sur un grand boom de vente de tissus lorsqu'il y avait pénurie de masques. «Autre point positif, les gens s'étaient réfugiés dans des activités à effectuer à la maison et achetaient donc volontiers à mon magasin pour ce faire.»

Les affaires vont bien

Depuis début 2021, ça va plutôt bien, étant donné que la professionnelle n'a pas été obligée de refermer. «J'ai observé une baisse de la vente de tissus. En revanche, les réparations de vêtements sont nombreuses.»

Les prestations de l'atelier Sakura : divers travaux de couture et sur mesure, de la vente de tissus. «J'ai par exemple des demandes pour la conception de robes de mariée et de cocktail. Je fais en outre un peu de créations propres, mais le temps me manque.» Noëlle Beuchat travaille seule et admet ne pas avoir les moyens d'engager actuellement.

Clientèle très fidèle

L'Ajoulotte s'appuie, et elle l'en remercie, sur une clientèle très fidèle. «Elle est de tout âge et se caractérise, dans les jeunes générations, par le refus de jeter et de racheter. Au contraire, mes clientes préfèrent réparer la fermeture éclair d'une jolie veste, refaire un ourlet, modifier un vêtement, plutôt que s'en séparer.»

Parmi ses projets, la professionnelle souhaiterait donner des cours de couture à de petits groupes dans son atelier. Ce ne sera pas avant l'an prochain, tant elle croule actuellement sous les demandes.

Horaires

Fermé lundi toute la journée, mercredi après-midi et samedi après-midi. **Davantage d'infos, notamment sur les nouveautés, sur**



Atelier de couture Sakura



ESPLANADE CENTRE

PORRENTUUY

LE PLUS GRAND CENTRE COMMERCIAL DU JURA

HEURES D'OUVERTURE

LU-MA-ME-VE: 8h - 18h30

JE: 8h - 20h Nocturne

SA: 8h - 17h




Vos commerçants, proches de vous:







































www.esplanade-centre.ch



Nos compétences :

- ⌋ Révision
- ⌋ Conseil fiscal
- ⌋ Conseil d'entreprise
- ⌋ Expertises
- ⌋ Tenue de comptabilités

Rue des Moulins 13
Case postale
2800 Delémont

info@crfsa.ch
Tél. + 41 (0)32 422 36 36



Conseil, Révision et Fiscalité SA



Membre d'EXPERTsuisse



Fernand Perrin SA

Porrentruy

Bâtiments | Génie civil | Terrains de sports

Un lieu d'écoute et de liberté, en toute discrétion

Créée en 2005 sur le principe des maison vertes, La Bulle Verte est devenue le second lieu d'accueil du Jura destiné aux 0-4 ans et à leurs parents, 13 ans après la création de la Puce Verte à Delémont. Présentation.

La première maison verte a été créée en 1979 par Françoise Dolto à Paris. Cette structure d'accueil est un lieu de parole, d'échanges et de jeu réservé aux enfants, de leur naissance à l'âge de 4 ans, accompagné d'un adulte. La Bulle Verte, créée en 2005, est installée depuis 2015 à la rue des Baïches 13, où une équipe de 7 accueillants s'y relaient pour assurer une rotation des permanences.

L'accès à La Bulle Verte se fait en tout liberté, on y vient quand on en a envie et on en repart de la même manière. Le lieu ne cible pas une population spécifique et laisse chacun libre d'y organiser l'activité de son choix. La participation financière demandée aux familles est symbolique et volontaire.

Anonymat et écoute attentive

L'accueil se fait de manière anonyme, seul le prénom de l'enfant est inscrit sur le tableau du jour afin que l'adulte référent qui l'accompagne puisse exprimer son ressenti en toute confiance. L'anonymat implique qu'aucun renseignement ne sera pris ni diffusé. D'autre part, il ne sera répondu à aucune demande de renseignements émanant d'un service médico-social, dans le strict respect des règles du secret professionnel.

La Bulle Verte met à disposition une écoute bienveillante et attentive pour l'enfant et l'adulte. L'accueillant occupe une place de tiers, hors de toutes visées éducatives ou pédagogiques, son rôle étant de soutenir chacun, enfant et parent. Le lieu d'accueil fonctionne selon un modèle unique : il



La Bulle Verte permet d'offrir des rencontres, une mixité sociale et générationnelle, ainsi que le partage d'expériences et le respect de l'autre.

n'y a pas de directeur et le fonctionnement est géré de manière collégiale par deux accueillants ayant une expérience dans les secteurs de la santé et de la petite enfance. Le comité de l'association se compose de 7 membres, issus du milieu médical, éducatif, social et administratif.

Préparation aux premières séparations

A La Bulle Verte, l'enfant devient un vecteur d'intégration pour ses parents dans la prévention des situations d'isolement. Le lieu permet de vraies rencontres, une mixité sociale, générationnelle, le partage d'expériences entre pairs et veille au respect de l'autre.

La séparation est un moment crucial dans la vie et le développement d'un enfant (crèche, maman de jour, école). A la Bulle Verte, l'enfant expé-

rimente la séparation avec l'adulte en toute sécurité tout en sachant que son parent reste avec lui durant toute la permanence. La séparation, en présence des parents, permet qu'elle ne soit pas vécue comme une perte, mais au contraire comme un gain vers l'autonomie et l'apprentissage de la vie en collectivité.

Le Canton du Jura, la Municipalité de Porrentruy et les communes du district apportent la participation financière qui permet d'offrir à la population une structure mettant l'enfant au centre des préoccupations.

L'équipe de La Bulle Verte vous accueille les lundi, mercredi et vendredi de 9h à 11h30 à la rue des Baïches 13 à Porrentruy ; contacts et renseignements : tél. 077 446 29 11 ; labullevertedorrentruy@gmail.com

F. NEFF SA
le spécialiste
du pavage
en tous genres

Fin de là Outre 2
2740 MOUTIER
Tél. 032 493 23 40
Fax 032 493 23 51
Frédéric Neff 079 379 09 05
Fritz Neff 079 631 75 01
e-mail : info@neff-pavage.ch

Succursale à Porrentruy

**PAVAGE • CONSTRUCTION DE ROUTES
BORDURES EN GRANIT • PAVAGE MOSAÏQUE**

SIEGENTHALER-PEINTURE.CH
032 466 21 77



1897

SAINT-CHARLES
- COLLÈGE ET LYCÉE -

INTERNATIONAL SECTION
IB MYP / IB DP

ENSEIGNEMENT BILINGUE
FRANÇAIS-ANGLAIS
DE LA 5^È AU LYCÉE

MATURITÉ GYMNASIALE
BILINGUE
FRANÇAIS-ANGLAIS

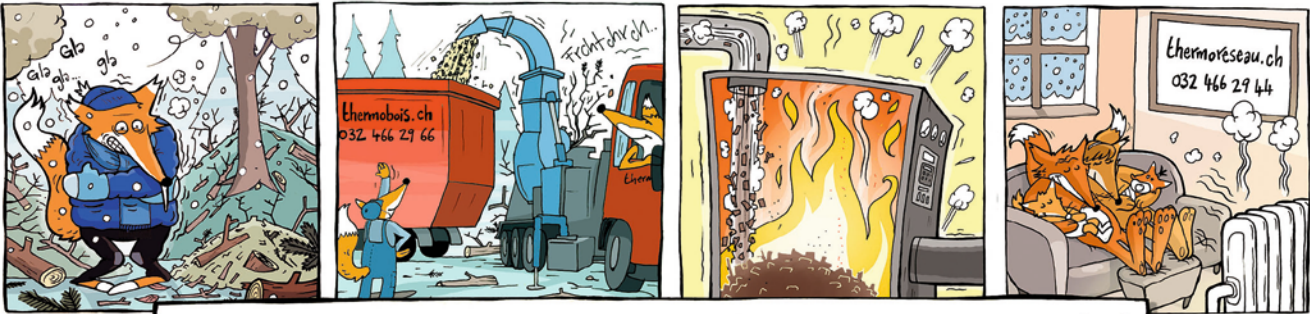
ECOLE DE CHINOIS

WWW.SAINT-CHARLES.CH

INSCRIPTIONS OUVERTES
+41 32 466 11 57 Route de Belfort 10 • 2900 Porrentruy • secretariat@saint-charles.ch

Thermobois SA
Bois-énergie & Couverture de sol

Thermoréseau
Porrentruy



C'est vous qu'on réchauffe, pas le climat !



Des jeunes Alémaniques donnent un coup de jeune au Parcours Vita

Du 6 au 10 septembre, la Municipalité de Porrentruy a donné un bon coup de jeune au Parcours Vita. Grâce à la Fondation Action Environnement et avec l'appui du Service de la voirie, **une classe de 14 élèves de 11^e Harmonos et deux de leurs instituteurs de l'école d'Uettligen** (photo), tout près de Berne, ont relevé les manches pour mettre au propre les 2,4 km du parcours situé dans la forêt du Banné en y étalant des copeaux à l'aide de râteliers.

Les jeunes Suisses alémaniques et leurs professeurs ont été logés à l'abri PC des planchettes et un repas de remerciement leur a été offert à la cabane forestière du Banné. Tous ont pu également profiter de notre belle ville, avec une après-midi de congé passée à la piscine municipale et une



visite des extérieurs du Château et de ses alentours.

Un grand merci à eux pour avoir réalisé ces travaux !

Premiers coups de pioche à la Maison de l'Enfance



Suite au feu vert au crédit de 6,3 millions de francs par le Conseil de ville et la population ce printemps, le chantier de l'agrandissement de la Maison de l'Enfance a pu débiter à la rue des Tilleuls. Sauf imprévus, la nouvelle annexe de deux étages, labellisée Minergie-P, accueillera ses premiers enfants en fin d'année 2022.

La nouvelle structure, qui regroupera l'ensemble des places d'accueil sur un seul lieu, offrira 140 places aux quelque 300 enfants qui s'y succéderont chaque semaine.



Ag. générale Sébastien Froté

Rue des Moulins 28, 2800 Delémont
T 032 421 74 74, delémont@axa.ch



VOISARD/MIGY SàRL

Bureau d'ingénieurs civils SIA/UTS

Rte de Courgenay 18

CH-2900 Porrentruy

+41 032/466.22.62

www.voisard-migy.ch

structures porteuses - génie civil - traitement des
eaux et réseaux - projets ferroviaires - travaux
spéciaux - expertises - entreprise générale

horgenglarus

en exclusivité chez **Nicol**
MEUBLES



La qualité Suisse par excellence depuis 1880.
Fabrication artisanale avec du bois jurassien.

NICOL MEUBLES | FBG DE FRANCE 1, 2900 PORRENTUAY



groupe sa

les ingénieurs.

L'humain au cœur de l'ingénierie

Imaginer, créer, aménager des cadres de vie respectueux
de l'humain et de l'environnement, voilà un défi des plus
passionnants pour l'équipe d'ingénieurs RWB Groupe SA.

www.rwbgroupe.ch



Porrentruy · Delémont · La Chaux-de-Fonds · Bienne · Prêles · Neuchâtel · Marly · Broc · Payerne · Yverdon-les-Bains · Aclens · Lavey-les-Bains · Martigny · Sierre

Jean-François Spitznagel

Horticulteur-Fleuriste

*Fleurs - Couronnes - Fleurs coupées - Bouquet de mariée
Confections diverses*

Culture :

*Plantons de légumes - Plantes en pots
Plantes annuelles*

Rue Saint-Michel 2 - 2900 PORRENTUAY

Téléphone 032 466 24 01

<https://spitznagel-fleurs.ch>



PORRENTUAY

www.tibo.ch
032 465 94 65

DELEMONT



Le renouveau du Football-Club Porrentruy

Promotion en 2^e ligue, développement du mouvement dévolu aux jeunes, lancement des juniors A, tribunes neuves... Le FC Porrentruy, fort de 350 membres, est en plein renouveau. La population ne s'y trompe pas, qui revient en nombre au stade du Tirage.

Cela fait désormais trois ans qu'un nouveau comité, présidé depuis deux ans par Emmanuel Giupponi, dirige le «FCP». «Notre objectif était de reconstituer le mouvement juniors à partir de l'école de foot en travaillant avec des binômes d'entraîneurs et, parallèlement, de faire la promotion de cette dernière auprès des structures scolaires locales pour attirer un maximum de jeunes», explique l'homme fort du club.

Le président constate en effet que la multitude d'activités (sportives) actuelles ont tendance à éloigner les enfants du ballon rond. «C'est encore plus vrai pour les petits», estime-t-il.

Outre la stabilisation du mouvement juniors, l'ambition du club était la réintégration de la garniture fanion à la 2^e ligue. Mission accomplie au terme de la saison dernière avec, sur 10 rencontres disputées, 9 victoires et 1 match nul.

Contingent étoffé

Pour se maintenir dans sa nouvelle catégorie, but du championnat en cours, la «première» s'est renforcée avec de nouvelles arrivées et peut compter sur ses deux entraîneurs, Jean-Pierre Sacconi et Angelo Casarano, avec Maxime Vacca en appui. «Après une phase de consolidation, nous souhaiterions y intégrer un maximum de jeunes.»

La «deuxième», qui milite en 2^e ligue, a également été étoffée pour monter à l'étage supérieur au terme de l'exer-



La première équipe du FC Porrentruy, qui milite désormais en 2^e ligue, et son encadrement.

cice en cours. Elle est pilotée par les coaches Cumhur Sirimsi et Shpetim Muja.

Regain de ferveur

Le Boncourtois remarque que le retour en 2^e ligue suscite la curiosité de la population. Cela se concrétise par davantage de spectateurs aux rencontres à domicile. «On sent clairement que cette promotion est importante pour la ville et ses habitant-e-s.»

Rappelons que les footballeurs évoluent devant des tribunes neuves, qui ont subi une cure de jouvence voici trois ans. Idem pour la cantine.

Une nouvelle jeunesse

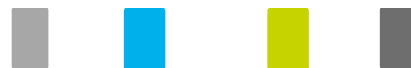
Le mouvement juniors est clairement une priorité du club. «L'idée est qu'ils restent à Porrentruy, même ceux qui

sont un peu moins forts. Pour ce faire, il est primordial de les incorporer progressivement dans les diverses équipes.»

Dans le détail, l'école de foot est composée d'une quarantaine d'éléments, 20 pour les juniors E et autant pour les D; enfin, 10 pour les C, qui évoluent avec le FC Ajoie-Monterri.

Concernant les juniors B, une dizaine d'entre eux sont engagés dans les deux équipes de cette catégorie du FCP. Quant aux juniors A du club, lancés dans le grand bain de la compétition en juillet dernier, 6 d'entre eux défendent les couleurs du FC Ajoie-Monterri.

www.fcporrentruy.ch



Nouvelle concierge à l'Ecole de l'Oiselier

Marie Label Lupal a pris ses nouvelles fonctions de concierge le 1^{er} avril à l'Ecole primaire de l'Oiselier. La jeune Bruntrutaine complète l'équipe en charge de l'entretien du bâtiment qui se compose de trois personnes, avec Cédric Jobé comme responsable.

Maman de trois garçons (14, 6 et 3 ans) âgée de 32 ans, Marie Label Lupal possède une formation de gestionnaire en intendance qu'elle a suivie à Courtemelon et à l'Hôpital du Jura. Elle a par la suite travaillé plu-

sieurs années aux Crèches à domicile, à Delémont et Porrentruy. Cette amatrice de zumba, de marche et de home staging explique se plaire au sein de sa nouvelle et « chouette équipe ». Elle se dit de même enchantée par son travail, qui lui permet de côtoyer une fois de plus des enfants (et leurs professeurs). Pour l'anecdote, on glissera que Marie est l'épouse de Dieumerci, également gestionnaire en intendance et surtout bien connu dans le milieu du foot où il officie en tant qu'arbitre.

Urgences

Composer le bon numéro

Depuis le début de l'année, plusieurs personnes ont appelé le numéro de téléphone fixe de la caserne de Porrentruy en pensant qu'il s'agissait du numéro d'urgence des pompiers.

Nicolas Dobler, commandant du Centre de renfort d'incendie et de secours de Porrentruy (CRISP), rappelle que lui et ses hommes ne sont pas toujours atteignables sur le téléphone de la caserne. En cas d'urgence et de demande de secours, il faut prioritairement composer le numéro 118, qui permet de contacter les pompiers 24 heures sur 24 et de gagner de précieuses minutes lors d'un sinistre.

Ce réflexe concerne également les autres services de secours et d'intervention. Pour rappel, les numéros d'urgence sont les suivants :

117: Police

118: Pompiers

144: Ambulance

Bons UCA

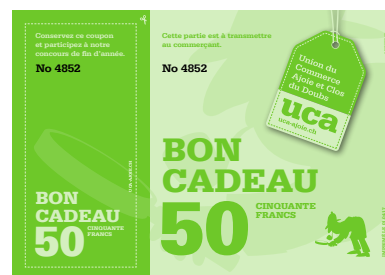
Action -10 % relancée

Depuis fin août, soit à l'occasion de la Grande Solde-rie d'été, l'Union du Commerce d'Ajoie et du Clos du Doubs (UCA) renouvelle son action « - 10 % », toujours en collaboration avec la Municipalité de Porrentruy qui y participe en offrant

une réduction de 10 % lors de l'acquisition d'un ou plusieurs bon(s) d'achat de CHF 10.-, CHF 20.- et CHF 50.-.

Cette initiative lancée l'an dernier pour soutenir l'économie et le commerce local permet une nouvelle fois à la population de se procurer des bons d'achat à un tarif avantageux pour en profiter ensuite auprès des commerces de la place.

Rappelons que le montant maximal pour l'achat des bons UCA est limité à CHF 2000.- par personne. Pour bénéficier de cette action et acquérir ces bons avec une réduction de 10 %, vous pouvez vous rendre à la Bijouterie Mancini, rue du 23-Juin 3, du mardi au vendredi de 9 h à 11 h et le samedi entre 14 h et 16 h.





Fêter quand même mais autrement

Pour la 2^e année consécutive, le Marché de Saint-Martin n'aura malheureusement pas lieu. Face à la situation sanitaire « complexe et préoccupante » et aux difficultés pour concrétiser la manifestation, le comité d'organisation a préféré opter pour l'annulation de cette édition 2021.

La Municipalité a toutefois émis le souhait d'organiser un événement. La solution évoquée est un marché « covid-compatible », dont la forme et le lieu restent encore à définir.

Les exposants fidèles au grand rendez-vous populaire de la vieille ville font l'objet d'un sondage de la part de la manager de ville Anaïs Cuenat afin de connaître leur intérêt à s'investir pour la mise sur pied de ce marché, qui pourrait proposer, entre autres, des dégustations de produits du terroir. Le maire Gabriel Voirol explique que le concept de cette manifestation n'est pas encore abouti, mais que les auto-



La Municipalité tient à ce que les Bruntrutain-e-s puissent malgré tout fêter la Saint-Martin.

rités communales tiennent par ce biais à apporter leur soutien aux commerçants, à l'instar de la Grande Solderie d'été qui s'est déroulée à fin août et dont les retours ont été positifs.

La Municipalité donnera prochainement de plus amples informations sur ce rendez-vous.

Bonne continuation !

Ils sont cinq cette année à avoir achevé au début de l'été leur formation au sein des services communaux, à savoir (de gauche à droite) :

Célien Cramatte (CFC informaticien), **Muse Mhretu** (CFC agent d'exploitation), **Marine Scheurer** (CFC assistante socio-éducative), **Agnesa Leku** (CFC employée de commerce) et **Léa Vallat** (CFC assistante socio-éducative).

La Municipalité de Porrentruy leur adresse encore ses chaleureuses félicitations pour l'obtention de leur diplôme et leur souhaite plein succès dans leur avenir professionnel !



Mots croisés

La Municipalité travaille pour vous

Nature	Où	Quand	Quoi
Aménagement bâtiments communaux	Appartements de l'Inter, allée des Soupis 15	septembre à novembre	Assainissement de l'appartement situé au 1 ^{er} étage gauche
Aménagement bâtiments communaux	WC publics rue des Baïches 15	octobre	Remplacement et fermeture automatique des portes
Réfection chemins ruraux	Pont d'Able, la Bouloie, rue de Lorette	août à septembre	Remise en état des chemins ruraux
WC secs	Cabane forestière « Riri » de la Perche	octobre	Création de toilettes sèches
Place de pétanque	Parc St-Michel	septembre	Création d'une place de pétanque
Lutte contre les plantes néophytes	Allaine, Creugenat, Bief, Bacavoine	juin et septembre	Elimination des plantes néophytes présentes sur les berges de rivières
Arrêt de bus	Hôpital et rue des Tilleuls	septembre et octobre	Création de deux arrêts de bus
Eau potable	Liaison Sous-Bellevue / chemin des Grandes-Vies	octobre et novembre	Nouvelle conduite par forage dirigé



	1	2	3	4	5	6	7	8	9	10
1										
2										
3										
4										
5										
6										
7										
8										
9										
10										

Mots croisés

Problème N° 56

Horizontal

1. Divisions, séparations. 2. Endroit. Ville sur la Loire. 3. Docteur musulman. 4. Réexaminées, revues. Prairie. 5. Cité de Bourgogne. Lawrencium. Dénudé d'esprit. 6. Situation, position. 7. Enlevée, retirée. Etat d'Asie. 8. Pronom relatif ou interrogatif. Colorés, nacrés. 9. Su ou célèbre (à l'envers). Unités de vitesse. 10. Triple voyelle. Canaux d'eau salée.

Vertical

1. Qui a plusieurs valeurs ou plusieurs sens. 2. Eléments de vol. Pièce de Fr. 5.- (ou 100 sous). 3. Effectif. Fleuve traversant p.ex. Paris. 4. Agitation ou bruit. 5. Ventila. Glace anglaise. 6. Terbium. Lancer, shoot. 7. Rivière d'Alsace. Pâte de chair de poisson. 8. Lac des Pyrénées. KOH ou KCl ou ... étudie ses cours. 9. Ville des Deux-Sèvres. Négation. 10. Précède le Pape. Levant. Signal de détresse.

Solution N° 55

	1	2	3	4	5	6	7	8	9	10
1	P	R	E	V	E	N	T	I	O	N
2	O	I	S	E	A	U		N	U	A
3	R	E	T	I	R	A	I	S		S
4	R	U		N		G	R	U	E	S
5	E	S	T	E		E	I		S	E
6	N	E	F		A	S	S	E	Z	
7	T			I	L		E	L	U	S
8	R	U	A	D	E	S		E		E
9	U	R	N	E	S		A	V	E	U
10	Y	E	S		E	C	U	E	I	L

Nom de la gagnante du problème N° 55: Madame Yvette Conrad de Porrentruy

La Municipalité de Porrentruy tient à remercier le concepteur de ces grilles, M. Bernard Desbœufs.

Bon d'achat dans les commerces à gagner. Pour participer au tirage au sort des grilles, envoyez la vôtre dûment remplie à : Chancellerie municipale, Hôtel de Ville, rue Pierre-Péquignat 2, 2900 Porrentruy. **Délai: 31 octobre 2021.**

Nom :

Prénom :

Adresse :



OPTIQUE

MON. OEIL

EXAMENS DE VUE

optiquemonoeil.ch

REVÊTEMENTS DE SOLS • PARQUETS
RIDEAUX • STORES INTÉRIEURS

PORRENTRUY 032 466 23 33 www.gigon-sa.ch

BUREAU TECHNIQUE
BRUNNER Sàrl
Ingénieur géomètre
PORRENTRUY

Géomètre officiel
brunner-geometre.ch

Tel. +41 32 466 21 42
Rte de Coeuve 2 - 2900 Porrentruy

cadastre | modélisation 3D pour
rénovations | implantations de
chantiers | pose et relevés de gabarits
diagrammes d'ombres | relevés
topographiques | mensuration

FAUNE
&
FLORE

EAU

BIOTEC
BIOLOGIE APPLIQUÉE SA

www.biotec.ch
Rue du 24-Septembre 9 - 2800 Delémont

PAYSAGE



Les différents événements ainsi que les horaires d'ouverture ci-dessous dépendent des prescriptions sanitaires imposées par les instances fédérales, cantonales et municipales en lien avec la crise sanitaire actuelle. Nous vous prions de vous référer aux organisateurs en cas de doutes.

Musée de l'Hôtel-Dieu

Du mardi au dimanche de 14 h à 17 h ou sur rendez-vous pour les groupes et les écoles
Le Musée reste ouvert pour les visites scolaires !

Jusqu'au 30 janvier 2022

Exposition rétrospective consacrée à Gérard Bregnard

www.mhdp.ch

Jurassica Museum

Du mardi au dimanche de 14 h à 17 h

Jusqu'au 27 février 2022, exposition

Dinosaures, les géants du vignoble

Sortis du sous-sol des vignes charentaises, les dinosaures envahissent la ville. Découvrez un patrimoine d'exception mis au jour en Charente, dans l'ouest de la France, dont les restes de l'un des plus grands dinosaures connus. Squelettes, reconstitutions des paysages, film 3D... êtes-vous prêt pour un voyage immersif de 140 millions d'années ?

Jusqu'au 27 février 2022, exposition

Les Couloisses de Jurassica

(photographies de Michel Cattin et Serge Voisard). Clichés exposés en grand format dans les allées du parc.

www.jurassica.ch

Jardin botanique

Le parc

Ouvert du lundi au vendredi de 8 h à 17 h
Du samedi au dimanche de 10 h à 17 h

Les serres

Ouvertes du lundi au vendredi de 8 h à 12 h et de 14 h à 17 h

Du samedi au dimanche de 14 h à 17 h



La Lanterne magique

La Lanterne magique a repris ses activités !

Programme complet sur

www.lanterne-magique.org

Bibliothèque cantonale jurassienne

La salle de lecture de l'Office de la culture est à nouveau ouverte LU et ME de 13 h 30 à 17 h 30, MA et JE de 9 h à 17 h 30 et VE de 9 h à 17 h. L'espace Renfer est ouvert JE et VE de 10 h à 14 h et SA de 9 h à 12 h.

Autres manifestations

Octobre

- Jusqu'au SA 16, Exposition, **Hommage à Jean Dubuffet**, Galerie Artothèque le LAC
- SA 2, de 9 h 30 à 12 h, **fête d'automne**, Jardin Botanique
- LU 4, 12 h 15, Midi Théâtre, **La Mélancolie des oiseaux**, Brasserie de l'Inter
- ME 6, 14 h, Conférence Université du 3^e âge, « Comment préserver les océans et les mammifères marins ? », Collège Thurmann
- VE 8, 20 h, spectacle, **Misfits**, Cie Diptik, Salle de l'Inter
- DI 10, 17 h, **Ensemble Le Petit Trianon**, Tribunes Baroques, Eglise des Jésuites
- ME 20, 14 h, Conférence Université 3^e âge, « Varsovie, l'histoire d'une métropole périphérique et connectée au XX^e siècle, hier et aujourd'hui », Collège Thurmann
- VE 22, 20 h, spectacle, **Salto Vocale**, Bernard Massuir, Salle des Hospitalières
- ME 27, 14 h, film pour enfants à Cinéma-joie, **Lanterne Magique**
- VE 29 au DI 31, 1^{er} **Marché du Terroir et de l'Agritourisme**, Ô Vergers d'Ajoie

Novembre

- ME 3, 14 h, Conférence Université du 3^e âge, « La cybercriminalité et les seniors », Collège Thurmann
- VE 5, 20 h, animations, **Knot**, Evidanse, Salle de l'Inter
- DI 7, **Derby équestre de St-Martin**, vieille ville
- LU 8, 12 h 15, Midi Théâtre, **Bande à part**, Cie Duncan, Brasserie de l'Inter

- VE 12, 20 h, **Un spectacle drôle**, Marina Rollman, Salle de l'Inter
- ME 17, 14 h, Conférence Université du 3^e âge, « Griffon, source et clochette : à propos de la vie de saint Imier », Collège Thurmann
- DI 21, 17 h, concert, **Haendel concertos**, Orgue Haydn Symphonie Gabriel Wolfer, Eglise des Jésuites
- DI 21, 15 h 15, Assemblée Générale du cercle scientifique, **Conférence sur « Les espèces invasives »**, Pavillon de Fontenais
- VE 26 & SA 27, **Tournois international curling**, Raiffeisen Arena
- DI 28, 17 h, concert, **Haendel concertos – Orgue Haydn Symphonie Benjamin Guélat**

Décembre

- ME 1^{er}, 14 h, Conférence Université du 3^e âge, « Impacts du changement climatique en Suisse : exemple du vignoble neuchâtelois », Collège Thurmann
- ME 1^{er}, 14 h, film pour enfants à Cinéma-joie, **Lanterne Magique**
- SA 4, 19 h, spectacle, **Nalc.**, Salle de l'Inter
- SA 4, **Cyclo-Cross des Princes-Evêques**
- LU 6, 12 h 15, Midi Théâtre, **Conversation avec mon pénis**, Cie Epsilon, Brasserie de l'Inter
- ME 15, 14 h, Conférence Université du 3^e âge, « Jean-Sébastien Bach : un discours musical vivant », Collège Thurmann
- SA 18, 20 h 15, **Concert de Noël** : dans la Cité de David, Musique des Lumières, Eglise St-Pierre
- JE 30 & VE 31, 20 h, **Arletty**, Comédie Musicale, Salle de l'Inter

Tous les jeudis et samedis matins, retrouvez les marchés de Porrentruy à la Rue des Malvoisins !

